

The Psycho-social Causal Relationship Model of Adjustment Among First Year Undergraduate Students Leaving Home for Studying in Universities in Bangkok Metropolitan and Vicinity Area¹

Nantaphon Kulchanathara²

Oraphin Choochom³

Wichuda Kijtorntam⁴

Received: March 20, 2017

Accepted: April 10, 2017

Abstract

The two main objectives of this study were: 1) to examine the psycho-social causal relationship model of adjustment among first year undergraduate students leaving home to study in universities in Bangkok metropolitan and vicinity area.; 2) to compare the psycho-social causal relationship model of adjustment among first year undergraduate students leaving home to study in universities in Bangkok metropolitan and vicinity area between male and female students. The sample consisted of 892 first year undergraduate students (445 male students and 447 female students) leaving home to study in universities in Bangkok and its vicinity by a multi - stage sampling method. The research findings were as follows: The hypothesized psycho-social causal relationship model of adjustment among first year undergraduate students leaving home to study in universities in Bangkok metropolitan and vicinity area was adjusted to be consistent with the fitted empirical data ($\chi^2= 891.95$, $df = 323$, $p < 0.05$, $SRMR = 0.04$, $RMSEA = 0.04$, $GFI = 0.93$, $CFI = 0.99$, $TLI (NNFI) = 0.99$, $AGFI = 0.92$, $\chi^2/df = 2.76$). In terms of adjustment, the causal variables that had direct positive effects were problem-focused coping, internet social support and separation-individuation, respectively. The causal variable which had a direct negative effect was emotion-focused coping. According to the comparative study of the models depicted, the coefficient effects of academic demands on emotion-focused coping, hardiness personality on problem-focused coping and emotion-focused coping on adjustment of the male student group was higher, but the coefficient effects of social capital on problem-focused coping and separation-individuation on adjustment of the female student group was higher.

Keywords: adjustment, leaving home for studying, first year undergraduate students

¹ Doctoral Thesis for the Philosophy Degree in Applied Behavioral Science Research, Behavioral Science Research Institute, Srinakharinwirot University

² Graduate Student, Doctoral Degree in Applied Behavioral Science Research, Behavioral Science Research Institute, Srinakharinwirot University, E-mail: psychology_711@yahoo.com

³ Associate Professor at Behavioral Science Research Institute, Srinakharinwirot University, E-mail: oraphin@g.swu.ac.th

⁴ Assistant Professor at Behavioral Science Research Institute, Srinakharinwirot University, E-mail: kijtorntam@hotmail.com

รูปแบบความสัมพันธ์เชิงสาเหตุด้านจิตสังคมของการปรับตัวของนิสิตนักศึกษา ระดับปริญญาตรีชั้นปีที่ 1 ที่จากครอบครัวเพื่อเข้าศึกษาต่อในกรุงเทพมหานครและปริมณฑล¹

นันทพร กุลชนะธารา²

อรพินทร์ ชูชม³

วิชุดา กิจธรรรม⁴

บทคัดย่อ

การวิจัยนี้มีวัตถุประสงค์ 1) เพื่อศึกษารูปแบบความสัมพันธ์เชิงสาเหตุด้านจิตสังคมของการปรับตัวของนิสิตนักศึกษาระดับปริญญาตรีชั้นปีที่ 1 ที่จากครอบครัวเพื่อเข้าศึกษาต่อในกรุงเทพมหานครและปริมณฑล และ 2) เพื่อเปรียบเทียบรูปแบบความสัมพันธ์เชิงสาเหตุด้านจิตสังคมของการปรับตัวของนิสิตนักศึกษาระดับปริญญาตรีชั้นปีที่ 1 ระหว่างนิสิตนักศึกษาชายและนิสิตนักศึกษาหญิง กลุ่มตัวอย่างในการวิจัย คือ นิสิตนักศึกษาระดับปริญญาตรีชั้นปีที่ 1 ซึ่งกำลังศึกษาในมหาวิทยาลัยของรัฐหรือกำกับของรัฐในกรุงเทพมหานครและปริมณฑล รวมถึงพื้นที่ใกล้เคียงด้วยการสุ่มตัวอย่างแบบหลายขั้นตอน จำแนกเป็นกลุ่มนิสิตนักศึกษาชาย จำนวน 445 คน และกลุ่มนิสิตนักศึกษาหญิง จำนวน 447 คน รวมจำนวนกลุ่มตัวอย่างทั้งสิ้น 892 คน ผลการวิจัยพบว่า รูปแบบความสัมพันธ์เชิงสาเหตุภายหลังการปรับมีความสอดคล้องกับข้อมูลเชิงประจักษ์ ($\chi^2 = 891.95$, $df = 323$, $p < 0.05$, $SRMR = 0.04$, $RMSEA = 0.04$, $GFI = 0.93$, $CFI = 0.99$, $TLI (NNFI) = 0.99$, $AGFI = 0.92$, $\chi^2/df = 2.76$) โดยตัวแปรสาเหตุที่มีอิทธิพลทางตรงในทางบวกต่อการปรับตัวมากที่สุด คือ การเผชิญปัญหาแบบมุ่งจัดการกับปัญหา รองลงมาคือ การสนับสนุนทางสังคมผ่านอินเทอร์เน็ต และความเป็นตัวเองตามลำดับ ส่วนตัวแปรสาเหตุที่มีอิทธิพลทางตรงในทางลบต่อการปรับตัว คือ การเผชิญปัญหาแบบมุ่งจัดการกับอารมณ์ ผลการวิเคราะห์เปรียบเทียบรูปแบบความสัมพันธ์เชิงสาเหตุระหว่างกลุ่มพบว่า กลุ่มนิสิตนักศึกษาชายมีค่าอิทธิพลของความกดดันด้านการเรียนที่ส่งผลต่อการเผชิญปัญหาแบบมุ่งจัดการกับอารมณ์ บุคลิกภาพแบบเข้มแข็งที่ส่งผลต่อการเผชิญปัญหาแบบมุ่งจัดการกับปัญหา และการเผชิญปัญหาแบบมุ่งจัดการกับอารมณ์ที่ส่งผลต่อการปรับตัวสูงกว่า แต่กลุ่มนิสิตนักศึกษาหญิงมีค่าอิทธิพลของทุนทางสังคมที่ส่งผลต่อการเผชิญปัญหาแบบมุ่งจัดการกับปัญหา และความเป็นตัวเองที่ส่งผลต่อการปรับตัวสูงกว่า

คำสำคัญ: การปรับตัว การจากครอบครัวเพื่อเข้าศึกษาต่อ นิสิตนักศึกษาระดับปริญญาตรีชั้นปีที่ 1

¹ ปริญญาโทระดับดุษฎีบัณฑิต สาขาวิชาการวิจัยพฤติกรรมศาสตร์ประยุกต์ สถาบันวิจัยพฤติกรรมศาสตร์ มหาวิทยาลัยศรีนครินทรวิโรฒ

² นิสิตปริญญาเอก สาขาวิชาการวิจัยพฤติกรรมศาสตร์ประยุกต์ สถาบันวิจัยพฤติกรรมศาสตร์ มหาวิทยาลัยศรีนครินทรวิโรฒ

อีเมล: psychology_711@yahoo.com

³ รองศาสตราจารย์ประจำสถาบันวิจัยพฤติกรรมศาสตร์ มหาวิทยาลัยศรีนครินทรวิโรฒ อีเมล: oraphin@g.swu.ac.th

⁴ ผู้ช่วยศาสตราจารย์ประจำสถาบันวิจัยพฤติกรรมศาสตร์ มหาวิทยาลัยศรีนครินทรวิโรฒ อีเมล: kijtorntham@hotmail.com

บทนำ

วัยรุ่นซึ่งเป็นช่วงวัยที่มีการเปลี่ยนแปลงอย่างมากทั้งทางร่างกายและจิตใจ เป็นช่วงที่คาบเกี่ยวระหว่างวัยเด็กกับวัยผู้ใหญ่จึงเป็นช่วงวัยสำคัญของชีวิตที่บุคคลจะประสบความสำเร็จหรือปัญหาในการปรับตัวได้มากที่สุด นอกจากการเปลี่ยนแปลงทางร่างกายและจิตใจแล้ว การเข้าสู่สนามการศึกษาในระดับอุดมศึกษาถือเป็นความท้าทายหนึ่งที่สำคัญ นอกจากการแข่งขันอย่างสูงเพื่อเข้าศึกษาต่อในมหาวิทยาลัยแล้ว การเรียนในระดับอุดมศึกษานิสิตนักศึกษาต้องพบกับสถานะต่าง ๆ ที่เปลี่ยนแปลงไป ทั้งรูปแบบการเรียน บทบาทหน้าที่และสภาพสังคมแวดล้อมใหม่ การปรับตัวไม่ได้หรือปรับตัวได้ช้าจึงอาจนำไปสู่ความล้มเหลวในการศึกษา และทำให้เกิดปัญหาด้านจิตใจตามมาภายหลัง ซึ่งจะเป็นอุปสรรคต่อการพัฒนาตนเองและเป็นความสูญเสียทางการศึกษา

ในประเทศไทยมหาวิทยาลัยหลายแห่งมีนิสิตนักศึกษามาจากต่างพื้นที่ สอดคล้องกับเป้าหมายหนึ่งในการรับนิสิตนักศึกษาเข้าใหม่ ตามผลการดำเนินงานของแผนพัฒนาการศึกษาระดับอุดมศึกษา ฉบับที่ 11 (พ.ศ. 2555-2559) คือ มีระบบการคัดเลือกเข้าศึกษาในระดับอุดมศึกษาที่หลากหลายและมีความยืดหยุ่น ซึ่งเป็นการขยายโอกาสทางการศึกษา (แผนพัฒนาการศึกษาระดับอุดมศึกษา ฉบับที่ 11 พ.ศ. 2555-2559, 2556) ทั้งนี้กลุ่มนิสิตนักศึกษาใหม่ที่จากครอบครัวเพื่อเข้าศึกษาต่อในมหาวิทยาลัยเป็นกลุ่มซึ่งเสี่ยงต่อการมีปัญหาการปรับตัวและการออกจากสถานศึกษากลางคัน (Fischer, 2007) เนื่องจากเป็นช่วงหัวเลี้ยวหัวต่อที่นิสิตนักศึกษาต้องปรับตัวมากในหลายด้าน ทั้งนี้มหาวิทยาลัยที่มีการแข่งขันกันสูงเพื่อให้ได้รับคัดเลือกเป็นแหล่งรวมนิสิตนักศึกษาที่มีความสามารถทางวิชาการสูง มีลักษณะท้าทายให้ต้องปรับตัวในรูปแบบเฉพาะ มักมีบรรยากาศเฉพาะ อันเกิดจากชื่อเสียงที่มีมายาวนานซึ่งส่งผลต่อบรรทัดฐานในมหาวิทยาลัย (Hurtado, 1992) ดังนั้น มหาวิทยาลัยของรัฐและในกำกับของรัฐซึ่งเป็นสถานศึกษาที่มีการแข่งขันสูงทำให้นิสิตนักศึกษาใหม่ต้องพบกับความท้าทายหลายอย่างให้ต้องปรับตัว

ทั้งนี้แม้การจากครอบครัวทำให้นิสิตนักศึกษาต้องปรับตัวเพิ่มมากขึ้นแต่เป็นการเสริมสร้างประสบการณ์ในการมีความรับผิดชอบและอยู่ร่วมกับผู้อื่น การศึกษาการปรับตัวจึงเป็นสิ่งสำคัญดังที่แผนพัฒนาการศึกษาระดับอุดมศึกษา ฉบับที่ 11 (พ.ศ. 2555-2559) เสนอว่า อุดมศึกษาต้องสร้างบัณฑิตที่พร้อมปรับตัว มีทักษะในการทำงาน สามารถดำรงชีวิตอยู่ท่ามกลางความแตกต่าง สามารถทำงานร่วมกับผู้อื่น และมีศักยภาพสูง ทฤษฎีความเครียดและการเผชิญปัญหาของลาซารัสและฟอล์คแมน (Lazarus & Folkman, 1984) เสนอว่า การปรับตัวเกิดจากปัจจัยทั้งทางจิตและสังคม อีกทั้งงานวิจัยที่ผ่านมาพบความแตกต่างระหว่างเพศทั้งในด้านการปรับตัวและตัวแปรสาเหตุของการปรับตัว ดังนั้นการศึกษาความแตกต่างระหว่างเพศในการอธิบายความสัมพันธ์ระหว่างตัวแปรภายในรูปแบบความสัมพันธ์เชิงสาเหตุที่สร้างขึ้นจะทำให้เกิดความเข้าใจและประยุกต์ใช้ได้ถูกต้องตามกลุ่มเป้าหมาย ผลการวิจัยที่ได้สามารถนำไปประยุกต์ใช้ในการวางแผนพัฒนาส่งเสริมให้นิสิตนักศึกษาที่จากครอบครัวเพื่อเข้าศึกษาต่อในกรุงเทพมหานครและปริมณฑลมีความพร้อมในการปรับตัวเข้าสู่การเรียน ดำเนินชีวิตอย่างมีความสุขและทำประโยชน์ให้กับสังคมต่อไป อันจะเป็นประโยชน์ต่อตัวนิสิตนักศึกษา สถาบันการศึกษาและสังคม

วัตถุประสงค์การวิจัย

1. เพื่อศึกษารูปแบบความสัมพันธ์เชิงสาเหตุด้านจิตสังคมของการปรับตัวของนิสิตนักศึกษาระดับปริญญาตรีชั้นปีที่ 1 ที่จากครอบครัวเพื่อเข้าศึกษาต่อในกรุงเทพมหานครและปริมณฑล
2. เพื่อเปรียบเทียบรูปแบบความสัมพันธ์เชิงสาเหตุด้านจิตสังคมของการปรับตัวของนิสิตนักศึกษาระดับปริญญาตรีชั้นปีที่ 1 ที่จากครอบครัวเพื่อเข้าศึกษาต่อในกรุงเทพมหานครและปริมณฑลระหว่างกลุ่มนิสิตนักศึกษาชายและกลุ่มนิสิตนักศึกษาหญิง

แนวคิดทฤษฎีและงานวิจัยที่เกี่ยวข้อง

การปรับตัวเป็นการปรับเปลี่ยนพฤติกรรมหรือความรู้สึกเพื่อให้บุคคลดำเนินชีวิตได้อย่างมีความสุข ดังที่ Coleman และ Hammen (1981) ให้ความหมายว่า การปรับตัว หมายถึง ผลของความพยายามของบุคคลในการปรับสภาพปัญหาที่เกิดขึ้นจนเป็นสภาพการณ์ที่บุคคลสามารถอยู่ในสภาพแวดล้อมนั้นได้ หลายงานวิจัยพบว่านิสิตนักศึกษาที่จากครอบครัวมาเพื่อศึกษาต่อต้องปรับตัวเพิ่มมากขึ้น ดังที่ Hannigan (1990) และ Ramsay และคณะ (2007) อธิบายว่าการปรับตัวของนิสิตนักศึกษาที่จากครอบครัวเพื่อเข้าศึกษาต่อว่าเป็นกระบวนการผสานตัวบุคคลให้เข้ากับสิ่งแวดล้อมใหม่ ซึ่งขึ้นกับความร่วมมือของตัวนิสิตนักศึกษาเองที่จะเต็มใจเปลี่ยนแปลงมุมมองต่าง ๆ ต่อสิ่งแวดล้อม ดังนั้น ตัวนิสิตนักศึกษาจึงเป็นกลไกสำคัญในการปรับตัว โดยทำให้ตนเองมีอิทธิพลต่อสิ่งแวดล้อมรอบข้างแทนที่จะให้อิทธิพลทางลบจากสิ่งแวดล้อมรอบข้างมาอิทธิพลต่อตน

Lazarus (1969) เสนอว่าการปรับตัวประกอบด้วยกระบวนการทางจิตที่มนุษย์ใช้ในการเผชิญหน้ากับความกดดันทั้งจากภายนอกและภายใน ปัจจัยทางสังคมอย่างเดียวไม่เพียงพอต่อการเกิดความเครียด ปัจจัยทางจิต เช่น บุคลิกภาพ เป็นสิ่งสำคัญ แนวคิดนี้ คือ Transactional Model of Stress and Coping แบ่งการเผชิญปัญหาเป็น 2 วิธี คือ การเผชิญปัญหาแบบมุ่งจัดการกับปัญหา (Problem-Focused Coping) ซึ่งเป็นวิธีการที่มีประสิทธิภาพมากกว่าในสถานการณ์ที่บุคคลรับรู้ว่าคุณควบคุมหรือเปลี่ยนแปลงได้ และการเผชิญปัญหาแบบมุ่งจัดการกับอารมณ์ (Emotion-Focused Coping) ซึ่งจะมีประสิทธิภาพในสถานการณ์ที่บุคคลรับรู้ว่าคุณควบคุมได้น้อย โดยบางครั้งทั้งสองวิธีทำงานร่วมกัน แต่ความแตกต่างระหว่างบุคคลจะทำให้นิสิตนักศึกษาใช้วิธีการเผชิญปัญหาที่แตกต่างกัน อย่างไรก็ตามในการเรียนระดับอุดมศึกษา ความกดดันมีอย่างต่อเนื่องนิสิตนักศึกษาที่ใช้การเผชิญปัญหาแบบมุ่งจัดการกับอารมณ์ไม่ได้ใช้ความพยายามทางความคิดเพียงพอที่จะจัดการกับปัญหาซึ่งอาจส่งปัญหาในระยะยาว ตรงกันข้ามนิสิตนักศึกษาที่จัดการกับความกดดันด้วยการมุ่งจัดการกับปัญหาอาจต้องเผชิญกับความวิตกกังวลในระยะสั้นแต่ได้ความสำเร็จในระยะยาว ทั้งนี้ปีการศึกษาแรกเป็นช่วงหัวเลี้ยวหัวต่อที่นิสิตนักศึกษาต้องปรับตัวมากในหลายด้านทั้งความกดดันด้านการเรียน การพบกับผู้คนที่หลากหลาย การเผชิญปัญหาโดยขาดกลุ่มสังคมเดิม และต้องเริ่มสร้างเครือข่ายทางสังคมใหม่ ดังนั้น การปรับตัวของนิสิตนักศึกษาขึ้นกับหลายปัจจัยทั้งที่เป็นปัจจัยทางจิต เช่น บุคลิกภาพแบบเข้มแข็ง และปัจจัยทางสังคมทั้งทุนทางสังคมนวมถึงการสนับสนุนทางสังคมผ่านอินเทอร์เน็ตที่ไม่มีข้อจำกัดด้านสถานที่และเวลา บุคคลจึงสามารถเข้าถึงการสนับสนุนทางสังคมได้เมื่อต้องการและง่ายต่อการขยายเครือข่ายทางสังคมจึงส่งผลดีต่อการเผชิญปัญหา อีกทั้งการแยกจากครอบครัว

เป็นช่วงเวลาของการพัฒนาความเป็นตัวเองที่นิสิตนักศึกษาต้องพึ่งพาตนเองและมีความรับผิดชอบมากขึ้น โดยความผูกพันระหว่างพ่อแม่และลูกเป็นสิ่งที่ช่วยให้นิสิตนักศึกษาพัฒนาความเป็นตัวเองส่งผลต่อการปรับตัวที่ดีในมหาวิทยาลัย (Mattanah, Hancock, & Brand, 2004) ทั้งนี้ทฤษฎีความแตกต่างระหว่างเพศ (Gender differentiation theory) เสนอว่าเพศมีอิทธิพลต่อความคิดและพฤติกรรมต่าง ๆ ของบุคคล ความแตกต่างระหว่างเพศเกิดขึ้นจากการขัดเกลาทางสังคมทำให้บุคคลเกิดการเรียนรู้ถึงการแสดงพฤติกรรมที่ได้รับการยอมรับตามความคาดหวังทางสังคมของแต่ละเพศ ดังนั้น เพศชายและเพศหญิงจึงมีความแตกต่างกันในด้านความคิดและพฤติกรรมซึ่งส่งผลต่อการปรับตัว (Sharp, 1984)

กรอบแนวคิดการวิจัย

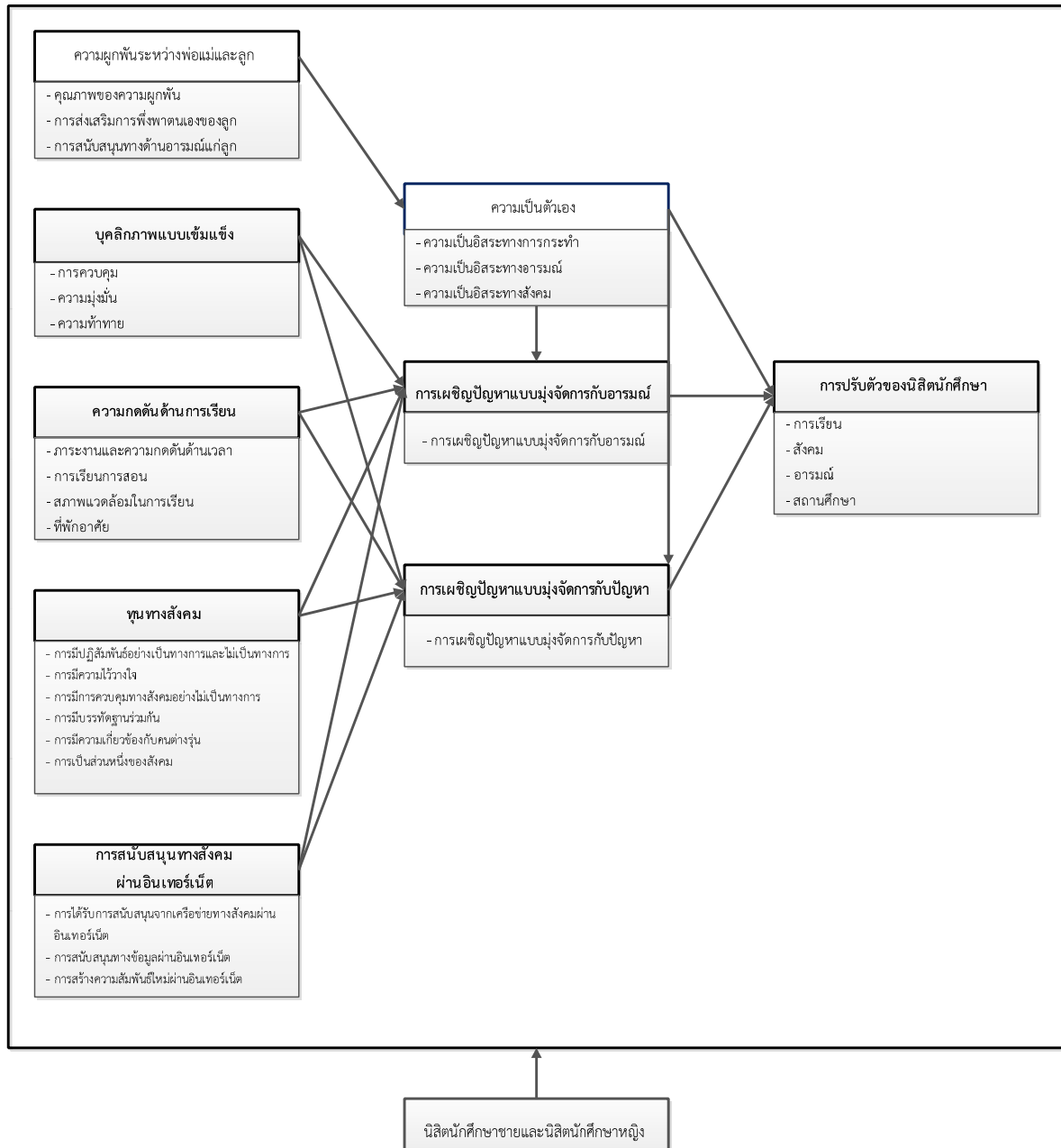
การวิจัยครั้งนี้ศึกษาปัจจัยด้านจิตสังคมที่ส่งผลต่อการปรับตัวของนิสิตนักศึกษาระดับปริญญาตรีชั้นปีที่ 1 ที่จากครอบครัวเพื่อเข้ามาศึกษาต่อในกรุงเทพมหานครและปริมณฑล โดยอยู่บนพื้นฐานของทฤษฎีความเครียดและการเผชิญปัญหาของ Lazarus และ Folkman (1984) ร่วมกับทฤษฎีความเป็นตัวเองของ Mahler และคณะ (1975) และประยุกต์แนวคิดทฤษฎีทุนทางสังคมและการสนับสนุนทางสังคมผ่านอินเทอร์เน็ตมาใช้ในการศึกษา เนื่องจากเป็นตัวแปรที่มีความเกี่ยวข้องโดยตรงกับนิสิตนักศึกษาชั้นปีที่ 1 ที่ต้องจากครอบครัวเพื่อศึกษาต่อ

ทฤษฎีความเครียดและการเผชิญปัญหาของ Lazarus และ Folkman (1984) เสนอว่า กระบวนการเผชิญปัญหาเริ่มจากบุคคลรับรู้ว่าสิ่งแวดล้อมมีการเปลี่ยนแปลง จึงเกิดการตอบสนองเพื่อการปรับตัวซึ่งเป็นการรักษาสมดุลทางร่างกายและจิตใจ การจากครอบครัวมาสู่สิ่งแวดล้อมใหม่และการเรียนในมหาวิทยาลัยจึงเป็นการเปลี่ยนแปลงซึ่งสร้างความกดดันให้นิสิตนักศึกษาใหม่ไม่มากนัก โดยนิสิตนักศึกษาต้องใช้วิธีการเผชิญปัญหาต่าง ๆ เพื่อให้เกิดการปรับตัว ประเภทของการเผชิญปัญหาแบ่งได้จากเป้าหมายหลักในการทำงาน คือ เน้นการแก้ที่ปัญหาหรือเน้นที่บรรเทาความทุกข์ใจ ทั้งนี้การเผชิญปัญหาแบบมุ่งจัดการกับปัญหาส่งผลดีต่อการปรับตัว ในขณะที่การเผชิญปัญหาแบบมุ่งจัดการกับอารมณ์เป็นประโยชน์ในระยะสั้นและในสถานการณ์ที่ควบคุมไม่ได้ โดยการเผชิญปัญหาแบบมุ่งจัดการกับปัญหาและการเผชิญปัญหาแบบมุ่งจัดการกับอารมณ์เป็นพื้นฐานที่สำคัญในการเข้าใจและแบ่งการเผชิญปัญหาแบบอื่นที่ตามมา (Folkman & Moskowitz, 2004) ทั้งนี้การแสวงหาการสนับสนุนทางสังคมแบ่งได้ออกเป็นทั้งการเผชิญปัญหาแบบมุ่งจัดการกับปัญหา และการเผชิญปัญหาแบบมุ่งจัดการกับอารมณ์ เนื่องจากวัยรุ่นอาจแสวงหาความช่วยเหลือในการแก้ปัญหาหรือเพียงแคระบายให้เพื่อนหรือคนรู้จักฟัง ดังนั้นหลายงานวิจัยจึงวัดการเผชิญปัญหาโดยแบ่งออกเป็นวิธีการเผชิญปัญหากว้าง ๆ คือ การเผชิญปัญหาแบบมุ่งจัดการกับปัญหา และการเผชิญปัญหาแบบมุ่งจัดการกับอารมณ์ โดยไม่แบ่งเป็นวิธีการเผชิญปัญหาย่อย (Saha et al, 2012)

ตัวแปรการเผชิญปัญหาเพียงอย่างเดียวไม่ทำให้เกิดการปรับตัวแต่เป็นตัวแปรคั่นกลางความสัมพันธ์ระหว่างตัวแปรสาเหตุกับการปรับตัวที่ตามมา เนื่องจากการปรับตัวเป็นลักษณะเฉพาะส่วนบุคคลที่เกิดจากปัจจัยทางจิตสังคม (Lazarus & Folkman, 1984) ด้านปัจจัยทางจิต บุคลิกภาพเป็นปัจจัยที่ทำให้บุคคลมีความแตกต่างกันเนื่องจากมีอิทธิพลต่อความคิดและการกระทำส่งผลต่อการปรับตัว ในสถานการณ์เดียวกัน นิสิตนักศึกษา

ที่มีบุคลิกภาพแบบเข้มแข็งสูงจะสามารถรับมือกับความกดดันได้ดีกว่า เนื่องจากมีความมุ่งมั่น รู้สึกท้าทาย และเชื่อในความสามารถในการควบคุมสถานการณ์ ส่งผลต่อการเผชิญปัญหา ทำให้มีแนวโน้มในการใช้การเผชิญปัญหาแบบมุ่งจัดการกับปัญหา (Hachaturova, 2013) ด้านปัจจัยทางสังคม การเปลี่ยนเข้าสู่การศึกษาในมหาวิทยาลัย ถือเป็นสถานการณ์ที่สร้างความกดดันด้านการเรียนให้แก่ นิสิตนักศึกษาใหม่ ความกดดันด้านการเรียนที่มากเกินไป จะทำให้นิสิตนักศึกษารู้สึกว่าไม่สามารถกำหนดหรือควบคุมสถานการณ์ได้นำไปสู่การใช้การเผชิญปัญหาแบบมุ่งจัดการกับอารมณ์ (Dong, 2014) ทั้งนี้ ปัจจัยสำคัญที่เป็นแหล่งทรัพยากรในการเผชิญปัญหา คือ การสนับสนุนทางสังคม การรับรู้ว่ามีแหล่งสนับสนุนทางสังคม ทำให้นิสิตนักศึกษาใช้การเผชิญปัญหาแบบมุ่งจัดการกับปัญหา (Scheier et al, 1989) ในขณะที่การขาดการสนับสนุนทางสังคมนำไปสู่การใช้การเผชิญปัญหาแบบมุ่งจัดการกับอารมณ์ (Manne et al, 2005) โดยในงานวิจัยนี้ใช้ตัวแปรทุนทางสังคมซึ่งเป็นเครือข่ายทางสังคมที่นำไปสู่การสนับสนุนทางสังคม ทั้งนี้ในสถานการณ์ที่จำกัดในการมีปฏิสัมพันธ์ การเข้าถึงและใช้เทคโนโลยี การสื่อสารจะเข้ามาเกี่ยวข้อง วัยรุ่นถึงผู้ใหญ่ตอนต้นเป็นวัยที่ใช้อินเทอร์เน็ตมากที่สุดและมีลักษณะเฉพาะแตกต่างจากช่วงวัยอื่น (Hanson et al, 2011) ดังนั้น การย้ายสถานศึกษา การสนับสนุนทางสังคมและการสื่อสารผ่านอินเทอร์เน็ตมีความเกี่ยวข้องกัน การสื่อสารผ่านอินเทอร์เน็ตทำให้นิสิตนักศึกษายังคงได้รับการสนับสนุนทางสังคมจากการติดต่อสื่อสารกับครอบครัว เพื่อนเก่า และสร้างเครือข่ายการสนับสนุนทางสังคมใหม่ (Mikal, 2012) การสนับสนุนทางสังคมผ่านอินเทอร์เน็ตจึงมีความสำคัญส่งผลดีต่อการปรับตัว

ทั้งนี้ทฤษฎีความเป็นตัวเองมีแนวคิดว่า ความเป็นตัวเองและความผูกพันระหว่างพ่อ แม่ และลูกมีความเกี่ยวข้องโดยตรงกับนิสิตนักศึกษาชั้นปีที่ 1 ที่ต้องจากครอบครัวเพื่อศึกษาต่อ (Berman & Sperling, 1991) การแยกจากพ่อแม่เป็นภาวะที่มีความกดดันเนื่องด้วยนิสิตนักศึกษาใหม่ยังคงมีภาวะพึ่งพิงทางจิตกับพ่อแม่ ทำให้ปรับตัวทั้งด้านส่วนตัว อารมณ์ และสังคมในมหาวิทยาลัยได้ไม่ค่อนักเมื่อเทียบกับชั้นปีที่สูงกว่า (Lapsley et al, 1989) หากนิสิตนักศึกษาและผู้ปกครองมีการเตรียมความพร้อมทางอารมณ์ ประสบการณ์ในการจากครอบครัวจะช่วยให้นิสิตนักศึกษาประสบความสำเร็จในการพัฒนาเข้าสู่วัยผู้ใหญ่และปรับตัวเข้าสู่สังคมใหม่ โดยนิสิตนักศึกษาที่มีความผูกพันระหว่างพ่อแม่และลูกจะพัฒนาความเป็นตัวเอง สามารถปรับตัวและอยู่ได้ด้วยตนเอง โดยยังคงมีความผูกพันกับครอบครัว (Randall, 2002) จากการศึกษาแนวคิดทฤษฎีและงานวิจัยที่เกี่ยวข้องจึงกำหนดกรอบแนวคิดในการวิจัยโดยมุ่งเน้นปัจจัยที่สนับสนุนการปรับตัวและสามารถพัฒนาให้เกิดขึ้นได้ เพื่อเป็นประโยชน์ต่อการพัฒนาการปรับตัวของนิสิตนักศึกษา นอกจากนี้ จากการศึกษาเอกสารและงานวิจัยที่เกี่ยวข้องยังพบความแตกต่างระหว่างเพศในการปรับตัว การศึกษาความแตกต่างระหว่างเพศในการอธิบายความสัมพันธ์ระหว่างตัวแปรภายในรูปแบบความสัมพันธ์เชิงสาเหตุที่สร้างขึ้นจะทำให้เกิดความเข้าใจและประยุกต์ใช้ได้ถูกต้องตามกลุ่มเป้าหมาย ดังภาพประกอบ 1



ภาพประกอบ 1 กรอบแนวคิดการวิจัย

สมมติฐานการวิจัย

1. รูปแบบความสัมพันธ์เชิงสาเหตุสมมติฐานที่พัฒนาขึ้นมีความสอดคล้องกับข้อมูลเชิงประจักษ์ โดยมีสมมติฐานย่อยตามเส้นทางอิทธิพลของตัวแปรต่าง ๆ ดังนี้

1.1 ความเป็นตัวเอง การเผชิญปัญหาแบบมุ่งจัดการกับปัญหา และการเผชิญปัญหาแบบมุ่งจัดการกับอารมณ์มีอิทธิพลทางตรงต่อการปรับตัวของนิสิตนักศึกษาระดับปริญญาตรีชั้นปีที่ 1 ที่จากครอบครัวเพื่อเข้าศึกษาต่อในกรุงเทพมหานครและปริมณฑล

1.2 ความผูกพันระหว่างพ่อแม่และลูกมีอิทธิพลทางตรงต่อความเป็นตัวเองของนิสิตนักศึกษาระดับปริญญาตรีชั้นปีที่ 1 ที่จากครอบครัวเพื่อเข้าศึกษาต่อในกรุงเทพมหานครและปริมณฑล

1.3 บุคลิกภาพแบบเข้มแข็ง ความกดดันด้านการเรียน ทุนทางสังคม การสนับสนุนทางสังคมผ่านอินเทอร์เน็ต และความเป็นตัวเองมีอิทธิพลทางตรงต่อการเผชิญปัญหาแบบมุ่งจัดการกับปัญหาของนิสิตนักศึกษาระดับปริญญาตรีชั้นปีที่ 1 ที่จากครอบครัวเพื่อเข้าศึกษาต่อในกรุงเทพมหานครและปริมณฑล

1.4 บุคลิกภาพแบบเข้มแข็ง ความกดดันด้านการเรียน ทุนทางสังคม การสนับสนุนทางสังคมผ่านอินเทอร์เน็ต และความเป็นตัวเองมีอิทธิพลทางตรงต่อการเผชิญปัญหาแบบมุ่งจัดการกับอารมณ์ของนิสิตนักศึกษาระดับปริญญาตรีชั้นปีที่ 1 ที่จากครอบครัวเพื่อเข้าศึกษาต่อในกรุงเทพมหานครและปริมณฑล

1.5 ความผูกพันระหว่างพ่อแม่และลูกมีอิทธิพลทางอ้อมต่อการปรับตัวของนิสิตนักศึกษาระดับปริญญาตรีชั้นปีที่ 1 ที่จากครอบครัวเพื่อเข้าศึกษาต่อในกรุงเทพมหานครและปริมณฑลผ่านความเป็นตัวเอง การเผชิญปัญหาแบบมุ่งจัดการกับปัญหา และการเผชิญปัญหาแบบมุ่งจัดการกับอารมณ์

1.6 บุคลิกภาพแบบเข้มแข็งมีอิทธิพลทางอ้อมต่อการปรับตัวของนิสิตนักศึกษาระดับปริญญาตรีชั้นปีที่ 1 ที่จากครอบครัวเพื่อเข้าศึกษาต่อในกรุงเทพมหานครและปริมณฑลผ่านการเผชิญปัญหาแบบมุ่งจัดการกับปัญหา และการเผชิญปัญหาแบบมุ่งจัดการกับอารมณ์

1.7 ความกดดันด้านการเรียนมีอิทธิพลทางอ้อมต่อการปรับตัวของนิสิตนักศึกษาระดับปริญญาตรีชั้นปีที่ 1 ที่จากครอบครัวเพื่อเข้าศึกษาต่อในกรุงเทพมหานครและปริมณฑลผ่านการเผชิญปัญหาแบบมุ่งจัดการกับปัญหาและการเผชิญปัญหาแบบมุ่งจัดการกับอารมณ์

1.8 ทุนทางสังคมมีอิทธิพลทางอ้อมต่อการปรับตัวของนิสิตนักศึกษาระดับปริญญาตรีชั้นปีที่ 1 ที่จากครอบครัวเพื่อเข้าศึกษาต่อในกรุงเทพมหานครและปริมณฑลผ่านการเผชิญปัญหาแบบมุ่งจัดการกับปัญหาและการเผชิญปัญหาแบบมุ่งจัดการกับอารมณ์

1.9 การสนับสนุนทางสังคมผ่านอินเทอร์เน็ตมีอิทธิพลทางอ้อมต่อการปรับตัวของนิสิตนักศึกษาระดับปริญญาตรีชั้นปีที่ 1 ที่จากครอบครัวเพื่อเข้าศึกษาต่อในกรุงเทพมหานครและปริมณฑลผ่านการเผชิญปัญหาแบบมุ่งจัดการกับปัญหาและการเผชิญปัญหาแบบมุ่งจัดการกับอารมณ์

2. รูปแบบความสัมพันธ์เชิงสาเหตุด้านจิตสังคมของการปรับตัวของนิสิตนักศึกษาระดับปริญญาตรีชั้นปีที่ 1 ที่จากครอบครัวเพื่อเข้าศึกษาต่อในกรุงเทพมหานครและปริมณฑล ระหว่างกลุ่มนิสิตนักศึกษาชายและกลุ่มนิสิตนักศึกษาหญิงแตกต่างกัน

วิธีดำเนินการวิจัย

กลุ่มตัวอย่างที่ใช้ในการวิจัย คือ นิสิตนักศึกษาระดับปริญญาตรีชั้นปีที่ 1 ที่พักอยู่ในหอพักในมหาวิทยาลัยซึ่งกำลังศึกษาในมหาวิทยาลัยของรัฐหรือกำกับของรัฐในกรุงเทพมหานครและปริมณฑลรวมถึงพื้นที่ใกล้เคียงที่ไม่ใช่มหาวิทยาลัยเฉพาะทางเทคโนโลยีหรือมหาวิทยาลัยราชภัฏ ด้วยการสุ่มตัวอย่างแบบหลายขั้นตอน ดังนี้

1. สุ่มเลือกมหาวิทยาลัยโดยใช้วิธีการสุ่มอย่างง่าย (Simple Random Sampling) จำนวน 4 มหาวิทยาลัย คือ

1) มหาวิทยาลัยศรีนครินทรวิโรฒ วิทยาเขตองค์กรวิโรฒ 2) จุฬาลงกรณ์มหาวิทยาลัย 3) มหาวิทยาลัยศิลปากร วิทยาเขตพระราชวังสนามจันทร์ และ 4) มหาวิทยาลัยเกษตรศาสตร์ วิทยาเขตบางเขน 2. สุ่มกลุ่มตัวอย่างโดยใช้การสุ่มอย่างง่ายจากทะเบียนรายชื่อนิสิตนักศึกษาในหอพัก ชั้นปีที่ 1 จากมหาวิทยาลัยที่ได้จากการสุ่มในชั้นที่หนึ่ง สำหรับการวิจัยครั้งนี้กำหนดตัวอย่างให้มีขนาด 15 คนต่อหนึ่งตัวแปรสังเกตซึ่งตัวแปรสังเกตในงานวิจัยครั้งนี้มีทั้งหมด 28 ตัวแปร จึงได้กลุ่มตัวอย่างเท่ากับ 420 คน รวมจำนวนกลุ่มตัวอย่างขั้นต่ำในการเก็บข้อมูลเท่ากับ 840 คน และเพิ่มขนาดกลุ่มตัวอย่างอีกประมาณร้อยละ 10 เพื่อป้องกันการสูญหายหรือกลุ่มตัวอย่างตอบแบบสอบถามไม่สมบูรณ์ จึงได้ขนาดกลุ่มตัวอย่างพิเศษ 500 คน รวมจำนวนกลุ่มตัวอย่างที่ได้ทำการเก็บข้อมูลเท่ากับ 1,000 คน โดยในงานวิจัยนี้สามารถเก็บข้อมูลที่ครบถ้วนสมบูรณ์จากกลุ่มนิสิตนักศึกษาชาย จำนวน 445 คน และกลุ่มนิสิตนักศึกษาหญิง จำนวน 447 คน รวมจำนวนกลุ่มตัวอย่างที่เก็บได้จริงทั้งสิ้น 892 คน คิดเป็นร้อยละ 89.20

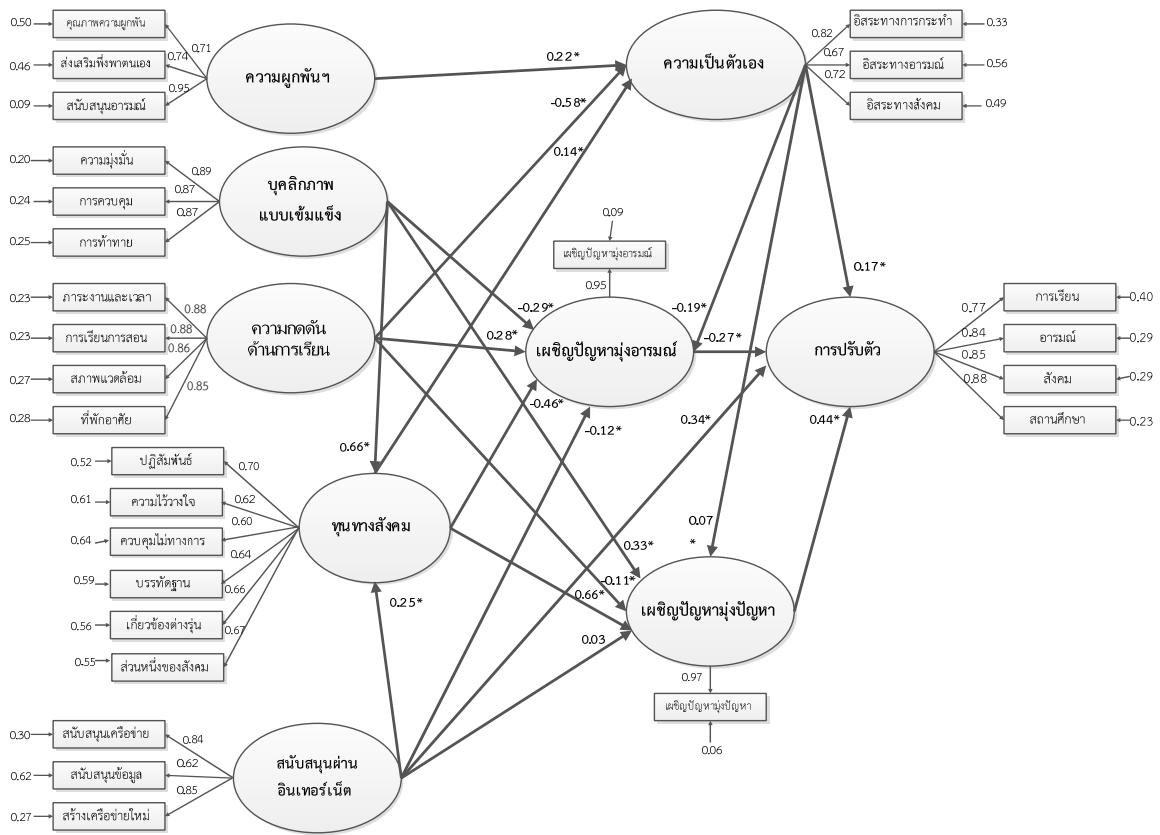
เครื่องมือที่ใช้ในการวิจัย เป็นแบบสอบถามจำนวน 1 ฉบับประกอบด้วยแบบวัด 9 ฉบับซึ่งเป็นมาตรฐานประเมินค่า 5 ระดับ จากจริงที่สุด ค่อนข้างจริง ไม่น่าใจ ค่อนข้างไม่จริง และไม่จริงเลย ดังนี้ 1) การปรับตัว หมายถึง การที่บุคคลสามารถปรับเปลี่ยนความคิด ความรู้สึกและพฤติกรรมของตนให้เข้ากับการเรียน สังคมและสภาพแวดล้อมใหม่ โดยใช้แบบวัดซึ่งพัฒนาจากแบบวัดของ Baker, McNeil, & Siryk (1985) 2) การเผชิญปัญหาแบบมุ่งจัดการกับอารมณ์ คือ การที่บุคคลตอบสนองต่อปัญหาด้วยการเปลี่ยนแปลงอารมณ์หรือความรู้สึก โดยการถอยห่าง หรือหลีกเลี่ยงจากปัญหา และการป้องกันตัวเองด้วยการกล่าวโทษผู้อื่นโดยไม่ได้เน้นแก้ที่ปัญหา 3) การเผชิญปัญหาแบบมุ่งจัดการกับปัญหา คือ การที่บุคคลตอบสนองต่อปัญหาด้วยความพยายามจัดการกับปัญหา ในลักษณะที่มุ่งแก้ปัญหาดังตรงหรือใช้วิธีการที่สนับสนุนการแก้ไขปัญหาดัง โดยการเผชิญหน้ากับปัญหา วิเคราะห์พิจารณาปัญหา หาสาเหตุ วางแผนแก้ปัญหาดัง ทางเลือกหลาย ๆ วิธี ค้นหาแหล่งสนับสนุนด้านข้อมูลทางสังคม และพิจารณาทางเลือกในลักษณะของผลได้ผลเสีย โดยการเผชิญปัญหาทั้งสองแบบใช้แบบวัดซึ่งปรับมาจากแบบวัดของ Mitchell (2004) 4) ความเป็นตัวเอง หมายถึง การที่บุคคลมีความคิด ความรู้สึกและพฤติกรรมเป็นของตนเองไม่อยู่ภายใต้อิทธิพลจากผู้อื่น สามารถพึ่งพาตนเอง พร้อมกับมีสัมพันธภาพที่ดีกับบุคคลรอบข้าง โดยใช้แบบวัดที่สร้างขึ้นจากการประมวลเอกสารที่เกี่ยวข้อง การศึกษาแบบวัดของ Hoffman (1984); Skowron และ Schmitt (2003) 5) ความผูกพันระหว่างพ่อแม่และลูก หมายถึง การที่บุคคลรู้สึกถึงความสัมพันธ์ที่มีกับพ่อแม่ว่ามีความใกล้ชิด เข้าใจ และได้รับอิสรภาพ ทำให้รู้สึกมั่นคงปลอดภัย โดยใช้แบบวัดซึ่งปรับมาจากแบบวัดของ Kenny (1985) 6) บุคลิกภาพแบบเข้มแข็ง หมายถึง คุณลักษณะของบุคคลที่แสดงออกในลักษณะที่สามารถเปลี่ยนสถานการณ์กดดันให้กลายเป็นประสบการณ์ที่ทำให้บุคคลเจริญเติบโตยิ่งขึ้น โดยมีความเชื่อมั่นในความสามารถของตนเอง มองปัญหาว่าเป็นสิ่งท้าทาย และพร้อมที่จะแก้ปัญหาดัง โดยใช้แบบวัดซึ่งพัฒนามาจากแบบวัดของ Maddi และ Kobasa (2000) 7) ทุนทางสังคม หมายถึง การที่บุคคลมีเครือข่ายทางสังคมที่พร้อมให้ความช่วยเหลือสนับสนุน อันเกิดจากการมีความสัมพันธ์ที่ดีภายในเครือข่ายทางสังคมทั้งที่มหาวิทยาลัยและหอพัก นำมาซึ่งประโยชน์ที่ตามมาซึ่งสามารถช่วยบุคคลในด้านจิตใจ การทำงาน และการขอความช่วยเหลือต่าง ๆ จากผู้อื่น โดยใช้แบบวัดที่สร้างขึ้นจากการประมวลเอกสารที่เกี่ยวข้อง การศึกษาแบบวัดของ Jarrett (2012); Perkins และ Long (2002) 8) การสนับสนุนทางสังคมผ่านอินเทอร์เน็ต หมายถึง การที่บุคคลได้รับความ

ช่วยเหลือจากผู้อื่น สามารถแสวงหาข้อมูลและความช่วยเหลือผ่านการใช้อินเทอร์เน็ต โดยใช้แบบวัดที่สร้างขึ้นจากการประมวลเอกสารที่เกี่ยวข้องและการศึกษาแบบวัดของ Mikal และ Grace (2012) และ 9) ความกดดันด้านการเรียน หมายถึง การที่บุคคลรับรู้ว่ามีข้อเรียกร้องทางการเรียนซึ่งเกินกว่าแหล่งทรัพยากรที่บุคคลมีอันสร้างความบีบคั้นทางจิตใจทั้งจากมหาวิทยาลัยและหอพัก โดยใช้แบบวัดที่พัฒนามาจากการประมวลเอกสารที่เกี่ยวข้องและการศึกษาแบบวัดของ Zeidner (1991) แบบวัดทั้งหมดผ่านการหาความเที่ยงตรงเชิงเนื้อหาจากผู้เชี่ยวชาญจำนวน 9 ท่าน จากนั้นนำมาหาค่าความสอดคล้อง (Index of Consistency: IOC) โดยคัดเลือกข้อคำถามที่มีค่าดัชนีความสอดคล้องมากกว่าหรือเท่ากับ 0.5 ไว้ (อรพินทร์ ชูชม, 2545) และนำแบบวัดไปทดลองใช้กับนิสิตนักศึกษาชั้นที่ 1 ที่มีลักษณะใกล้เคียงกับกลุ่มตัวอย่าง วิเคราะห์ค่าอำนาจจำแนกเป็นรายข้อโดยการหาค่าความสัมพันธ์ระหว่างข้อคำถามรายข้อกับคะแนนรวมของแบบวัดแต่ละด้าน โดยคัดเลือกเฉพาะข้อที่มีความสัมพันธ์กับคะแนนรวมเป็นบวกและมีนัยสำคัญทางสถิติที่ระดับ .05 และวิเคราะห์หาค่าความเชื่อมั่น (Reliability) แบบความสอดคล้องภายใน (Internal Consistency) โดยแบบวัดฉบับที่ใช้ในการเก็บข้อมูลจากกลุ่มตัวอย่างจริงพบว่าค่าความเชื่อมั่นแบบสอดคล้องภายในของแบบวัดอยู่ระหว่าง 0.78 ถึง 0.89

ผลการวิจัย

1. ลักษณะของกลุ่มตัวอย่างที่ใช้ในการศึกษาคั้งนี้เป็นนิสิตนักศึกษาระดับปริญญาตรีชั้นปีที่ 1 ที่จากครอบครัวเพื่อเข้าศึกษาต่อในกรุงเทพมหานครและปริมณฑล จำนวน 892 คน แบ่งเป็นนิสิตนักศึกษาหญิง จำนวน 447 คน และนิสิตนักศึกษาชาย จำนวน 445 คน (คิดเป็นร้อยละ 50.11 และ 49.89 ตามลำดับ) ด้านภูมิลำเนา นิสิตนักศึกษาส่วนใหญ่มีภูมิลำเนาอยู่ต่างจังหวัด จำนวน 754 คน (คิดเป็นร้อยละ 85.54) โดยส่วนใหญ่เป็นนิสิตนักศึกษาหญิง จำนวน 389 คน และนิสิตนักศึกษาที่มีภูมิลำเนาอยู่ในกรุงเทพมหานครและปริมณฑล จำนวน 138 คน (คิดเป็นร้อยละ 14.46) โดยส่วนใหญ่เป็นนิสิตนักศึกษาชาย จำนวน 80 คน

2. ผลการตรวจสอบความกลมกลืนของรูปแบบความสัมพันธ์เชิงสาเหตุด้านจิตสังคมของการปรับตัวของนิสิตนักศึกษาระดับปริญญาตรีชั้นปีที่ 1 ที่จากครอบครัวเพื่อเข้าศึกษาต่อในกรุงเทพมหานครและปริมณฑล พบว่ารูปแบบความสัมพันธ์เชิงสาเหตุภายหลังการปรับมีความสอดคล้องกับข้อมูลเชิงประจักษ์โดยมีค่าดัชนีวัดความสอดคล้อง ได้แก่ $\chi^2 = 891.95$, $df = 323$, $p < 0.05$, $SRMR = 0.04$, $RMSEA = 0.04$, $GFI = 0.93$, $CFI = 0.99$, $TLI = 0.99$, $AGFI = 0.92$ และ $\chi^2 / df = 2.76$ ทั้งนี้ พบผลการวิเคราะห์ข้อมูลที่น่าสนใจนอกเหนือไปจากสมมติฐานการวิจัยที่กำหนดไว้ คือ 1) การสนับสนุนทางสังคมผ่านอินเทอร์เน็ตมีอิทธิพลทางตรงในทางบวกต่อการปรับตัวของนิสิตนักศึกษา 2) ความกดดันด้านการเรียนมีอิทธิพลทางตรงในทางลบต่อความเป็นตัวเอง 3) การสนับสนุนทางสังคมผ่านอินเทอร์เน็ตมีอิทธิพลทางตรงในทางบวกต่อทุนทางสังคม 4) บุคลิกภาพแบบเข้มแข็งมีอิทธิพลทางตรงในทางบวกต่อทุนทางสังคม และ 5) ทุนทางสังคมมีอิทธิพลทางตรงในทางบวกต่อความเป็นตัวเอง ดังแสดงในภาพประกอบ 2 และตาราง 1



ภาพประกอบ 2 ผลการประมาณค่าสัมประสิทธิ์อิทธิพลมาตรฐานรูปแบบความสัมพันธ์เชิงสาเหตุ ด้านจิตสังคมของการปรับตัวของนิสิตนักศึกษาระดับปริญญาตรีชั้นปีที่ 1 ที่จากครอบครัว เพื่อเข้าศึกษาต่อในกรุงเทพมหานครและปริมณฑล

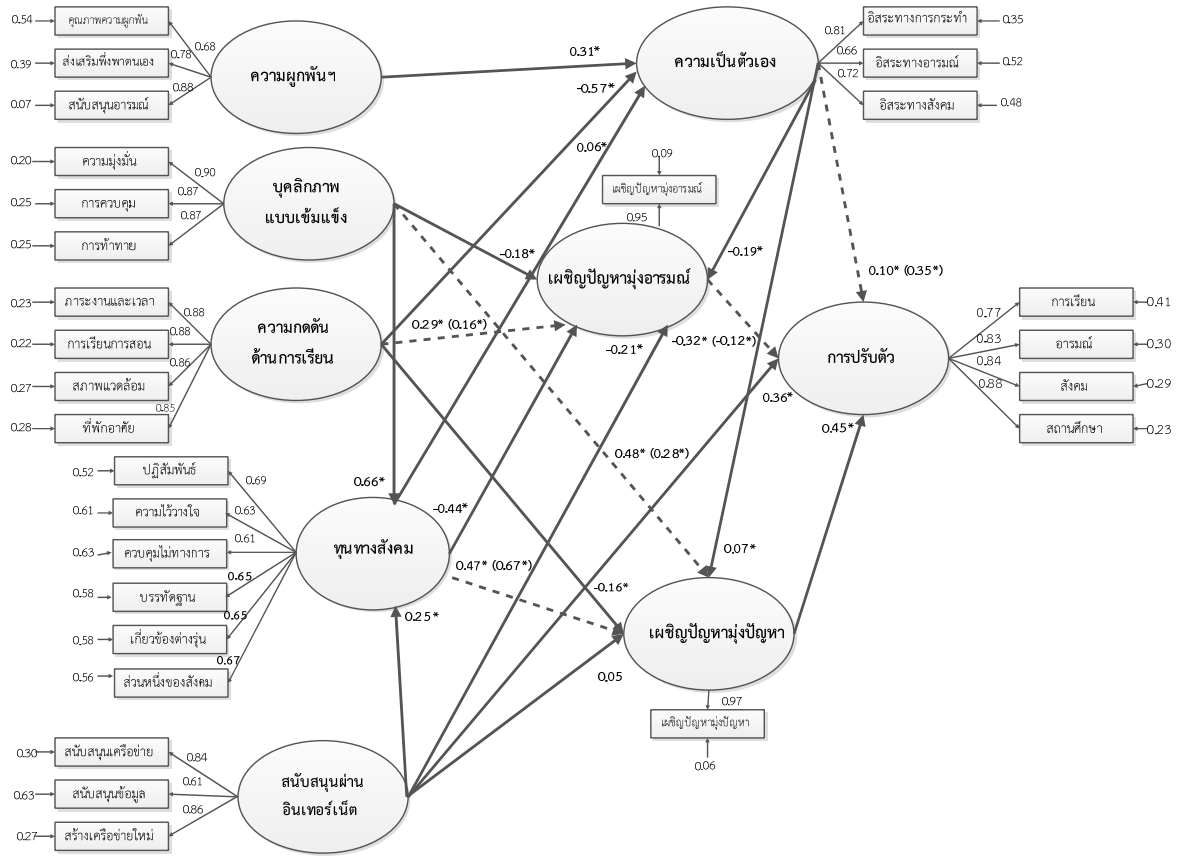
ตาราง 1 คะแนนมาตรฐานผลการวิเคราะห์อิทธิพลทางตรง (Direct effects: DE) อิทธิพลทางอ้อม (Indirect effects: IE) และอิทธิพลรวม (Total effects: TE) ของตัวแปรสาเหตุที่ส่งผลต่อตัวแปรผลและค่าสัมประสิทธิ์สหสัมพันธ์เชิงพหุคูณกำลังสองของตัวแปร (Squared Multiple Correlation: R²) ของรูปแบบความสัมพันธ์เชิงสาเหตุปรับแก้

ตัวแปรผล	R ²	ความสัมพันธ์	ตัวแปรสาเหตุ							
			การสนับสนุนทางสังคมผ่านอินเทอร์เน็ต	ความกดดันด้านการเรียน	ความผูกพันระหว่างพ่อแม่และลูก	บุคลิกภาพแบบเข้มแข็ง	การเผชิญปัญหาแบบมุ่งจัดการกับปัญหา	การเผชิญปัญหาแบบมุ่งจัดการอารมณ์	ความเป็นตัวเอง	ทุนทางสังคม
1. การปรับตัว	0.78	DE	0.34*	-	-	-	0.44*	-0.27*	0.17*	-
		IE	0.16*	-0.19*	0.08*	0.38*	-	-	-	0.47*
		TE	0.50*	-0.19*	0.08*	0.38*	0.44*	-0.27*	0.17*	0.47*
2. การเผชิญปัญหา	0.79	DE	0.03	-0.11*	-	0.33*	-	-	0.07*	0.66*

ตัวแปรผล	R ²	ความสัมพันธ์	ตัวแปรสาเหตุ							
			การสนับสนุนทางสังคมผ่านอินเทอร์เน็ต	ความกดดันด้านการเรียน	ความผูกพันระหว่างพ่อแม่และลูก	บุคลิกภาพแบบเข้มแข็ง	การเผชิญปัญหาแบบมุ่งจัดการกับปัญหา	การเผชิญปัญหาแบบมุ่งจัดการกับอารมณ์	ความเป็นตัวเอง	ทุนทางสังคม
แบบมุ่งจัดการกับปัญหา		IE	0.16*	-0.07*	-	0.43*	-	-	-	-
		TE	0.19*	-0.18*	-	0.76*	-	-	0.07*	0.66*
3. การเผชิญปัญหาแบบมุ่งจัดการกับอารมณ์	0.34	DE	-0.12*	0.28*	-	-0.29*	-	-	-0.19*	-0.46*
		IE	-0.15*	0.09*	-0.20*	-0.39*	-	-	-	-0.13*
		TE	-0.27*	0.37*	-0.20*	-0.68*	-	-	-0.19*	-0.59*
4. ความเป็นตัวเอง	0.53	DE	-	-0.58*	0.22*	-	-	-	-	0.14*
		IE	0.04	-	-	0.09*	-	-	-	-
		TE	0.04	-0.58*	0.22*	0.09*	-	-	-	0.14*
5. ทุนทางสังคม	0.65	DE	0.25*	-	-	0.66*	-	-	-	-
		IE	-	-	-	-	-	-	-	-
		TE	0.25*	-	-	0.66*	-	-	-	-

*มีนัยสำคัญทางสถิติที่ระดับ .05

3. ผลการวิเคราะห์เปรียบเทียบความแตกต่างของรูปแบบความสัมพันธ์เชิงสาเหตุระหว่างกลุ่มนิสิตนักศึกษาชายและกลุ่มนิสิตนักศึกษาหญิงพบว่า รูปแบบ (Form) และค่าน้ำหนักองค์ประกอบตัวแปรสังเกตที่วัดตัวแปรแฝงของรูปแบบความสัมพันธ์เชิงสาเหตุไม่แตกต่างกันระหว่างกลุ่ม แต่ค่าอิทธิพลของตัวแปรสาเหตุที่ส่งผลต่อตัวแปรผลและค่าเฉลี่ยตัวแปรแฝงมีความแตกต่างกัน โดยค่าอิทธิพลของตัวแปรสาเหตุที่มีต่อตัวแปรผลซึ่งกลุ่มนิสิตนักศึกษาชายมีค่าอิทธิพลสูงกว่า ได้แก่ ความกดดันด้านการเรียนที่ส่งผลต่อการเผชิญปัญหาแบบมุ่งจัดการกับอารมณ์ บุคลิกภาพแบบเข้มแข็งที่ส่งผลต่อการเผชิญปัญหาแบบมุ่งจัดการกับปัญหา และการเผชิญปัญหาแบบมุ่งจัดการกับอารมณ์ที่ส่งผลต่อการปรับตัวของนิสิตนักศึกษา แต่ค่าอิทธิพลที่กลุ่มนิสิตนักศึกษาหญิงมีค่าสูงกว่า ได้แก่ ทุนทางสังคมที่ส่งผลต่อการเผชิญปัญหาแบบมุ่งจัดการกับปัญหา และความเป็นตัวเองที่ส่งผลต่อการปรับตัว ค่าเฉลี่ยตัวแปรแฝงที่แตกต่างกันอย่างมีนัยสำคัญทางสถิติที่ระดับ .05 คือ ตัวแปรแฝงความเป็นตัวเองที่กลุ่มนิสิตนักศึกษาชายมีค่าเฉลี่ยสูงกว่า สำหรับตัวแปรแฝงความผูกพันระหว่างพ่อแม่และลูก ความกดดันด้านการเรียน และการปรับตัว กลุ่มนิสิตนักศึกษาหญิงมีค่าเฉลี่ยสูงกว่าจึงสนับสนุนสมมติฐานข้อที่ 2 บางส่วนดังแสดงในภาพประกอบ 3



ภาพประกอบ 3 ผลการวิเคราะห์เปรียบเทียบความแตกต่างของรูปแบบความสัมพันธ์เชิงสาเหตุด้านจิตสังคมของการปรับตัวของนิสิตนักศึกษาระดับปริญญาตรีชั้นปีที่ 1 ที่จากครอบครัวเพื่อเข้าศึกษาต่อในกรุงเทพมหานครและปริมณฑล ระหว่างกลุ่มนิสิตนักศึกษาชายและกลุ่มนิสิตนักศึกษาหญิง

หมายเหตุ เส้นประ ----> คือ เส้นอิทธิพลที่มีความแตกต่างของรูปแบบความสัมพันธ์เชิงสาเหตุ ค่าในวงเล็ก () คือ ค่าสัมประสิทธิ์ของกลุ่มนิสิตนักศึกษาหญิง

การอภิปรายผลการวิจัยและข้อเสนอแนะ

1. การปรับตัวของนิสิตนักศึกษาได้รับอิทธิพลทางตรงในทางบวกมากที่สุดจากการเผชิญปัญหาแบบจัดการกับปัญหา มีค่าสัมประสิทธิ์อิทธิพลเท่ากับ 0.44 รองลงมา คือ ความเป็นตัวเอง มีค่าสัมประสิทธิ์อิทธิพลเท่ากับ 0.17 ส่วนตัวแปรสาเหตุที่มีอิทธิพลทางตรงในทางลบต่อการปรับตัว คือ การเผชิญปัญหาแบบมุ่งจัดการกับอารมณ์ มีค่าสัมประสิทธิ์อิทธิพลเท่ากับ -0.27 จึงสนับสนุนสมมติฐานย่อยข้อที่ 1.1 นอกจากนี้ผลการวิเคราะห์ข้อมูลเพิ่มเติมพบว่า การปรับตัวของนิสิตนักศึกษาได้รับอิทธิพลทางตรงในทางบวกจากการสนับสนุนทางสังคมผ่านอินเทอร์เน็ต มีค่าสัมประสิทธิ์อิทธิพลเท่ากับ 0.34 โดยกลุ่มนิสิตนักศึกษาชายมีค่าอิทธิพลการเผชิญปัญหาแบบมุ่งจัดการกับอารมณ์ที่ส่งผลต่อการปรับตัวสูงกว่า ในขณะที่กลุ่มนิสิตนักศึกษาหญิงมีค่าอิทธิพลความเป็นตัวเองที่ส่งผลต่อการปรับตัวสูงกว่า จากผลการวิจัยสามารถอธิบายตามทฤษฎีความเครียดและการเผชิญปัญหาของโพล์คแมนและลาซารัส (1984) การใช้วิธีการเผชิญปัญหาแบบมุ่งจัดการกับปัญหาทำให้นิสิตนักศึกษาปรับตัว

ได้ดีกว่า เนื่องจากเป็นความพยายามที่จะจัดการกับสถานการณ์ที่มีความกดดัน ส่วนการเผชิญปัญหาแบบมุ่งจัดการกับอารมณ์เป็นความพยายามในการจัดการกับอารมณ์ของตนแต่สถานการณ์ยังคงต้องได้รับการแก้ไข ผลการวิจัยนี้แสดงให้เห็นถึงความสำคัญของการเผชิญปัญหาที่มหาวิทยาลัยควรส่งเสริมให้นักศึกษาเพิ่มการใช้การเผชิญปัญหาแบบมุ่งจัดการกับปัญหาซึ่งเป็นวิธีการที่มีประสิทธิภาพ จะช่วยให้นักศึกษาสามารถปรับตัวได้ดียิ่งขึ้นโดยเฉพาะในกลุ่มนิสิตนักศึกษาชาย และควรส่งเสริมการพัฒนาความเป็นตัวเองในความสัมพันธ์ทางสังคม จะช่วยให้นักศึกษาให้ปรับตัวเข้าสู่การเปลี่ยนผ่านในสถานศึกษาใหม่ได้ดียิ่งขึ้นโดยเฉพาะในกลุ่มนิสิตนักศึกษาหญิง

2. ด้านการเผชิญปัญหาแบบมุ่งจัดการกับปัญหาได้รับอิทธิพลทางตรงในทางบวกมากที่สุดจากทุนทางสังคม มีค่าสัมประสิทธิ์อิทธิพลเท่ากับ 0.66 รองลงมาคือ บุคลิกภาพแบบเข้มแข็ง และความเป็นตัวเอง มีค่าสัมประสิทธิ์อิทธิพลเท่ากับ 0.33 และ 0.07 ตามลำดับ ด้านตัวแปรการสนับสนุนทางสังคมผ่านอินเทอร์เน็ต มีค่าสัมประสิทธิ์อิทธิพลเท่ากับ 0.03 อย่างไรก็ตามไม่มีนัยสำคัญทางสถิติ ส่วนตัวแปรสาเหตุที่มีอิทธิพลทางตรงในทางลบต่อการเผชิญปัญหาแบบมุ่งจัดการกับปัญหา คือ ความกดดันด้านการเรียน มีค่าสัมประสิทธิ์อิทธิพลเท่ากับ -0.11 ด้านการเผชิญปัญหาแบบมุ่งจัดการกับอารมณ์ได้รับอิทธิพลทางตรงในทางบวกมากที่สุดจาก ความกดดันด้านการเรียน มีค่าสัมประสิทธิ์อิทธิพลเท่ากับ 0.28 ส่วนตัวแปรสาเหตุที่มีอิทธิพลทางตรงในทางลบต่อการเผชิญปัญหาแบบมุ่งจัดการกับอารมณ์มากที่สุดคือ ทุนทางสังคม มีค่าสัมประสิทธิ์อิทธิพลเท่ากับ -0.46 รองลงมาคือ บุคลิกภาพแบบเข้มแข็ง ความเป็นตัวเอง และการสนับสนุนทางสังคมผ่านอินเทอร์เน็ต มีค่าสัมประสิทธิ์อิทธิพลเท่ากับ -0.29 - 0.19 และ - 0.12 ตามลำดับ จึงสนับสนุนสมมติฐานย่อยข้อที่ 1.4 และสนับสนุนสมมติฐานย่อยข้อที่ 1.3 บางส่วน ทั้งนี้การปรับตัวของนิสิตนักศึกษาได้รับอิทธิพลทางอ้อมในทางบวกมากที่สุดจากทุนทางสังคม มีค่าสัมประสิทธิ์อิทธิพลเท่ากับ 0.47 รองลงมาคือบุคลิกภาพแบบเข้มแข็ง การสนับสนุนทางสังคมผ่านอินเทอร์เน็ต และความผูกพันระหว่างพ่อแม่และลูก มีค่าสัมประสิทธิ์อิทธิพลเท่ากับ 0.38, 0.16 และ 0.08 ตามลำดับ ส่วนตัวแปรสาเหตุที่มีอิทธิพลทางอ้อมในทางลบต่อการปรับตัวของนิสิตนักศึกษา คือ ความกดดันด้านการเรียน มีค่าสัมประสิทธิ์อิทธิพลเท่ากับ -0.19 จึงสนับสนุนสมมติฐานย่อยข้อที่ 1.5, 1.6, 1.7, 1.8 และสนับสนุนสมมติฐานย่อยข้อที่ 1.9 บางส่วน โดยกลุ่มนิสิตนักศึกษาชายมีค่าอิทธิพลบุคลิกภาพแบบเข้มแข็งที่ส่งผลต่อการเผชิญปัญหาแบบมุ่งจัดการกับปัญหา และความกดดันด้านการเรียนที่ส่งผลต่อการเผชิญปัญหาแบบมุ่งจัดการกับอารมณ์สูงกว่า ในขณะที่กลุ่มนิสิตนักศึกษาหญิงมีค่าอิทธิพลทุนทางสังคมที่ส่งผลต่อการเผชิญปัญหาแบบมุ่งจัดการกับปัญหาสูงกว่า

จากผลการวิจัยสามารถอธิบายตามทฤษฎีความเครียดและการเผชิญปัญหาของ Folkman และ Lazarus (1984) ปัจจัยทางจิตและสังคมส่งผลต่อการเลือกวิธีการเผชิญปัญหาซึ่งจะส่งผลต่อการปรับตัวต่อความแตกต่างระหว่างบุคคลที่มีอิทธิพลต่อการเลือกวิธีการเผชิญปัญหาในการตอบสนองต่อสถานการณ์ นอกจากนี้ทฤษฎีความผูกพันระหว่างพ่อแม่และลูก (Attachment Theory) เสนอว่า ความผูกพันที่มั่นคงทำให้บุคคลพัฒนาการมองตนเองว่าเป็นคนที่มีคุณค่า และมองผู้อื่นว่าน่าไว้วางใจ (Bowlby, 1973) ส่งเสริมพัฒนาการสู่วัยผู้ใหญ่ที่มีความเป็นตัวเองทำให้มีภูมิคุ้มกันด้านทานจากสิ่งแวดล้อมที่ไม่พึงประสงค์ส่งผลต่อการปรับตัวเมื่อเข้าสู่

การศึกษาระดับอุดมศึกษา (Kenny & Rice, 1995) ทั้งนี้จากผลการวิจัยที่พบว่า การสนับสนุนทางสังคมผ่านอินเทอร์เน็ตมีอิทธิพลทางตรงต่อการเผชิญปัญหาแบบมุ่งจัดการกับปัญหาอย่างไม่มีนัยสำคัญทางสถิติ และการสนับสนุนทางสังคมผ่านอินเทอร์เน็ตมีอิทธิพลทางอ้อมต่อการปรับตัวของนิสิตนักศึกษาผ่านการเผชิญปัญหาแบบมุ่งจัดการกับปัญหาอย่างไม่มีนัยสำคัญทางสถิติ อาจเนื่องจากการสนับสนุนทางสังคมผ่านอินเทอร์เน็ตมีอิทธิพลทางตรงต่อการเผชิญปัญหาแบบมุ่งจัดการกับอารมณ์และการปรับตัวของนิสิตนักศึกษาอย่างมีนัยสำคัญมากกว่า จึงไปลดอิทธิพลของการเผชิญปัญหาแบบมุ่งจัดการกับปัญหา ผลการวิจัยนี้แสดงให้เห็นความสำคัญของทุนทางสังคมความกดดันด้านการเรียน และบุคลิกภาพแบบเข้มแข็ง ที่มีอิทธิพลต่อการเผชิญปัญหา ดังนั้นมหาวิทยาลัยควรส่งเสริมการเสริมสร้างทุนทางสังคมของนิสิตนักศึกษา จะนำไปสู่การใช้การเผชิญปัญหาแบบมุ่งจัดการกับปัญหา และช่วยนิสิตนักศึกษาให้ปรับตัวเข้าสู่สถานการณ์ใหม่ได้ดียิ่งขึ้นโดยเฉพาะในกลุ่มนิสิตนักศึกษาหญิงทั้งส่งเสริมนิสิตนักศึกษาให้เรียนรู้มากขึ้นเกี่ยวกับความกดดันด้านการเรียน การพัฒนาระดับบุคลิกภาพแบบเข้มแข็ง และการเสริมสร้างทักษะการเผชิญปัญหาแบบมุ่งจัดการกับปัญหา จะช่วยนิสิตนักศึกษาให้สามารถปรับตัวได้ดียิ่งขึ้นโดยเฉพาะในกลุ่มนิสิตนักศึกษาชาย

3. ความเป็นตัวเองได้รับอิทธิพลทางตรงในทางบวกจากความผูกพันระหว่างพ่อแม่และลูก มีค่าสัมประสิทธิ์อิทธิพลเท่ากับ 0.22 จึงสนับสนุนสมมติฐานย่อยข้อที่ 1.2 นอกจากนี้ผลการวิเคราะห์ข้อมูลเพิ่มเติมพบว่า ความเป็นตัวเองได้รับอิทธิพลทางตรงในทางบวกจากทุนทางสังคม มีค่าสัมประสิทธิ์อิทธิพลเท่ากับ 0.14 ส่วนตัวแปรสาเหตุที่มีอิทธิพลทางตรงในทางลบต่อความเป็นตัวเอง คือ ความกดดันด้านการเรียน มีค่าสัมประสิทธิ์อิทธิพลเท่ากับ -0.58 โดยกลุ่มนิสิตนักศึกษาชายมีค่าเฉลี่ยตัวแปรแฝงความผูกพันระหว่างพ่อแม่และลูกน้อยกว่าและยังนิสิตนักศึกษาชายมีความกดดันด้านการเรียนจะยังใช้การเผชิญปัญหาแบบมุ่งจัดการกับอารมณ์สูงกว่านิสิตนักศึกษาหญิงทำให้ปรับตัวได้ต่ำ แต่กลุ่มนิสิตนักศึกษาหญิงมีค่าเฉลี่ยตัวแปรแฝงความเป็นตัวเองน้อยกว่า ผลการวิจัยนี้แสดงให้เห็นความสำคัญของความเป็นตัวเอง ความผูกพันระหว่างพ่อแม่และลูก และทุนทางสังคม ดังนั้นมหาวิทยาลัยควรส่งเสริมเพื่อช่วยเพิ่มความเป็นตัวเองในความสัมพันธ์ทางสังคมโดยเฉพาะในกลุ่มนิสิตนักศึกษาหญิง พร้อมกับสนับสนุนการมีสัมพันธ์ที่ดีกับครอบครัวและเพื่อนอย่างมีความสมดุล ส่งเสริมให้นิสิตนักศึกษาติดต่อกับครอบครัวอย่างสม่ำเสมอเพื่อสัมพันธ์ภาพที่แน่นแฟ้นภายในครอบครัว โดยเฉพาะในกลุ่มนิสิตนักศึกษาชาย จะช่วยนิสิตนักศึกษาให้ปรับตัวเข้าสู่การเปลี่ยนผ่านในสถานศึกษาใหม่ได้ดียิ่งขึ้น

4. ผลการวิเคราะห์ข้อมูลเพิ่มเติมที่น่าสนใจนอกเหนือจากสมมติฐานการวิจัยพบว่า ทุนทางสังคมได้รับอิทธิพลทางตรงในทางบวกจากบุคลิกภาพแบบเข้มแข็งมีค่าสัมประสิทธิ์อิทธิพลเท่ากับ 0.66 รองลงมาคือ การสนับสนุนทางสังคมผ่านอินเทอร์เน็ต มีค่าสัมประสิทธิ์อิทธิพลเท่ากับ 0.25 ทั้งการสนับสนุนทางสังคมผ่านอินเทอร์เน็ตมีอิทธิพลทั้งทางตรงและทางอ้อมต่อการปรับตัวของนิสิตนักศึกษา แสดงให้เห็นถึงความสำคัญของการใช้อินเทอร์เน็ตและการติดต่อกับเครือข่ายทางสังคมออนไลน์ที่มีอิทธิพลต่อทุนทางสังคมและการปรับตัวของนิสิตนักศึกษา ดังนั้นนอกเหนือจากการเสริมสร้างบุคลิกภาพแบบเข้มแข็งจึงควรส่งเสริมนิสิตนักศึกษาในการใช้อินเทอร์เน็ตเพื่อติดต่อกับเครือข่ายทางสังคมและมีการสนับสนุนทางสังคมผ่านอินเทอร์เน็ตอย่างเหมาะสม จะส่งผลทางบวกต่อการปรับตัวของนิสิตนักศึกษา

ข้อเสนอแนะในการวิจัยครั้งต่อไป

1. ในการวิจัยครั้งนี้เป็นการศึกษารูปแบบความสัมพันธ์เชิงสาเหตุด้านจิตสังคมของการปรับตัวของนิสิตนักศึกษาระดับปริญญาตรีชั้นปีที่ 1 ที่จากครอบครัวเพื่อเข้าศึกษาต่อในกรุงเทพมหานครและปริมณฑล ดังนั้นในการวิจัยครั้งต่อไปอาจนำรูปแบบความสัมพันธ์ที่ผู้วิจัยได้พัฒนาขึ้นไปใช้กับกลุ่มตัวอย่างอื่นที่มีลักษณะใกล้เคียงกันและปรับเปลี่ยนตัวแปรให้เหมาะสมกับลักษณะของกลุ่มตัวอย่างที่ใช้ในการศึกษา

2. ในการวิจัยครั้งนี้ผลการวิจัยสนับสนุนแนวคิดทฤษฎีความเครียดและการเผชิญปัญหาของ Folkman และ Lazarus (1984) ที่พบความสัมพันธ์เชื่อมโยงระหว่างปัจจัยทางจิตและปัจจัยทางสังคมต่อการเผชิญปัญหาและการปรับตัว ทั้งนี้ในงานวิจัยนี้พบว่าตัวแปรจากแนวคิดทฤษฎีอื่น เช่น ความเป็นตัวเอง และการสนับสนุนทางสังคมผ่านอินเทอร์เน็ต มีอิทธิพลทั้งทางตรงและทางอ้อมต่อการปรับตัวของนิสิตนักศึกษา ดังนั้น ในการวิจัยครั้งต่อไปจึงอาจนำตัวแปรจากแนวคิดทฤษฎีอื่นที่มีความเกี่ยวข้องเข้ามาร่วมศึกษาเพื่อให้องค์ความรู้กว้างขวางยิ่งขึ้น

เอกสารอ้างอิง

สำนักงานคณะกรรมการการอุดมศึกษา. (2556). *แผนพัฒนาการศึกษาระดับอุดมศึกษา ฉบับที่ 11 (พ.ศ. 2555-2559)*. กรุงเทพฯ: โรงพิมพ์แห่งจุฬาลงกรณ์มหาวิทยาลัย.

อรพินทร์ ชูชม. (2545). *เอกสารประกอบการสอนวิชา วป 502 การสร้างและพัฒนาเครื่องมือวัดทางพฤติกรรมศาสตร์*. มหาวิทยาลัยศรีนครินทรวิโรฒ. กรุงเทพฯ. ถ่ายเอกสาร.

Baker, R. W., McNeil, O. V., & Siryk, B. (1985). *Expectation and Reality in Freshman Adjustment to College*. *Journal of Counseling Psychology*. 32: 94-103.

Berman, W. H., & Sperling, M. B. (1991). Parental Attachment and Emotional Distress in the Transition to College. *Journal of Youth and Adolescence*. 20: 427-440.

Bowlby, J. (1973). Attachment and loss: Vol. 2. *Separation, anxiety and anger*. New York: Basic Books.

Coleman. J. C., & Hammen. (1981). *Abnormal Psychology and Modern Life*. New York. Bombay.

Dong, Y. (2014). *Examining the Role of Motivation in the Relationship between Perceived Academic Stress and Coping among Freshmen*. Dissertation. The University of North Dakota.

Fischer, M. J. (2007). Settling into Campus Life: Differences by Race/Ethnicity in College Involvement and Outcomes. *Journal of Higher Education*. 78: 125-161.

Folkman, S., & Moskowitz, J. T. (2004). Coping: pitfalls and promise. *Annual Review of Psychology*. 55:745-74.

- Hannigan, T. P. (1990). Traits, Attitudes, and Skills that are Related to Intercultural Effectiveness and Their Implications for Cross-cultural Training: A Reviews of Literature. *International Journal of Intercultural Relations*. 14: 89-111.
- Hachaturova, M. R. (2013). The Role of Time Perspective in Coping Behavior. *Psychology in Russia: State of the Art*. 6(3): 120-131.
- Hanson, K. L., Cummins, K., Tapert, S. F., & Brown, S. A. (2011). Changes in Neuropsychological Functioning Over 10 years Following Adolescent Substance Abuse Treatment. *Psychology of Addictive Behaviors*. 25: 127.
- Hoffman, J. A. (1984). Psychological Separation of Late Adolescents from Their Parents. *Journal of Counseling Psychology*. 31: 170-178.
- Hurtado, S. (1992). The Campus Racial Climate. *Journal of Higher Education*. 63(5): 539-69.
- Jarret, D. T. (2012). *The Social Context of Smoking: Measuring Social Capital among College Students*. (Doctoral Dissertation). Retrieved from <https://etd.ohiolink.edu/>
- Kenny, M. E. (1985). *The Parental Attachment Questionnaire*. Retrieved from <http://www2.bc.edu/~kennym/>.
- Kenny, M. E., & Rice, K. G. (1995). Attachment to parents and adjustment in late adolescent college students: Current status, applications, and future considerations. *The Counseling Psychologist*. 23: 433- 456.
- Lapsley, D. K., Rice, K. G., & Shadid, G. E. (1989). Psychological separation and adjustment to college. *Journal of Counseling Psychology*, 36: 286-294.
- Lazarus, R. S. (1969). *Patterns of Adjustment and Human Effectiveness*. New York: McGraw-Hill.
- Lazarus, R. S., & Folkman, S. (1984). *Stress, Appraisal, and Coping*. New York: Springer.
- Maddi, S. R., & Kobasa, D. M. (2000). *PVS- IIIIR Test Development and Online Instruction Manual*. Newport Beach, CA: The Hardiness Institute.
- Mahler, M. S., Pine, F., & Bergman, A. (1975). *The Psychological Birth of the Human Infant*. New York: Basic Books.
- Manne, S. L., Ostroff, J. S., Winkel, G., Fox, K., & Grana, G. (2005). Couple-focused group Intervention for Women with Early Stage Breast Cancer. *Journal of Clinical Psychology*. 73: 634-46.
- Mattanah, J., Hancock, G., & Brand, B. (2004). Parental Attachment, Separation-individuation, and College Student Adjustment: A Structural Equation Analysis of Mediational Effects. *Journal of Counseling Psychology*. 51: 213-225.

- Mikal, J. (2012). When Social Support Fits in Your Luggage: Online Support Seeking and Its Effects on the Traditional Study Abroad Experience. *Frontiers*. 21: 17–40.
- Mikal, J. P., & Grace, K. (2012). Against Abstinence-Only Education Abroad: Viewing Internet Use during Study Abroad as a Possible Experience Enhancement. *Journal of Studies in International Education*. 16(3): 287-306.
- Mitchell, D. (2004). *Stress, Coping, and Appraisal in an HIV-seropositive Rural Sample: A Test of the Goodness-of-Fit Hypothesis*. (Electronic dissertation). Retrieved from <https://etd.ohiolink.edu/>
- Perkins, D. D., & Long, D. A. (2002). Neighborhood sense of community and social capital: A multi-level analysis. In Fisher, A., Sonn, C. & Bishop, B. (Eds.), *Psychological sense of community: Research, applications, and implications*. New York: Plenum.
- Ramsay, S., Jones, E., & Barker, M. (2007). Relationship between Adjustment and Support Types: Young and Mature-aged Local and International First Year University Students. *Higher Education*. 54: 247-265.
- Randall, A. D. (2002). *The Relationship of Attachment Style, Family Structure, and Separation-individuation for Late Adolescents*. (Doctoral dissertation). Retrieved from <https://etd.ohiolink.edu/>
- Saha, R., Huebner, E. S., Hills, K. J., Malone, P. S., & Valois, R. F. (2014). Social Coping and Life Satisfaction in Adolescents. *Social Indicators Research*. 115: 241-252.
- Scheier, M. F., Matthews, K. A., Owens, J., Magovern, G. J. S., & Lefebvre, R. C. (1989). Dispositional Optimism and Recovery from Coronary Artery Bypass Surgery: the Beneficial Effects on Physical and Psychological Well-being. *Journal of Personality and Social Psychology*. 57: 1024–40.
- Sharp, R. N. (1984). *Effects of Sex Role Orientation, Sex, Achievement and Age level on Casual and Failure*. (Doctoral dissertation). Retrieved from <https://etd.ohiolink.edu/>
- Skowron, E. A., & Schmitt, T. A. (2003). Assessing interpersonal fusion: Reliability and validity of a new DSI Fusion with Others Subscale. *Journal of Marital and Family Therapy*. 29, 209–222.
- Zeidner, M. (1991). Test Anxiety and Aptitude Test Performance in an Actual College Admission Testing Situation: Temporal Considerations. *Personality and Individual Differences*. 12: 101-109.

Translated Thai References (ส่วนที่แปรรายการอ้างอิงภาษาไทย)

Choochom, O. (2002). *Construction and development of measuring instruments in behavioral science*. Srinakharinwirot University. Bangkok. Photocopy.

Office of the Higher Education Commission. (2013). *The Eleventh National Economic and Social Development Plan (2012-2016)*. Bangkok: Chulalongkorn University Press.

3SRi