

การจัดการดูแลป่าชุมชนอย่างมีส่วนร่วม ของชุมชนบ้านนิคมพัฒนาที่ 1 ตำบลท่าชะมวง อำเภอรัตนภูมิ จังหวัดสงขลา¹

Participation Management of Forest Community
in Baan Nikom Phattana 1, Tha Chamuang Sub District,
Rattaphum District, Songkla Provincee

ชุตินา สามารถ (Chutima Samart)²
เก็ดถวา บุญปรากร (Kettawa Boonprakarn)³

บทคัดย่อ

การวิจัยครั้งนี้มีวัตถุประสงค์ เพื่อศึกษาวิธีการจัดการดูแลป่าชุมชนอย่างมีส่วนร่วมของชุมชนบ้านนิคมพัฒนาที่ 1 ตำบล ท่าชะมวง อำเภอรัตนภูมิ จังหวัดสงขลา โดยใช้วิธีการวิจัยเชิงคุณภาพ เก็บรวบรวมข้อมูลจากผู้นำชุมชนและสมาชิกในชุมชนจำนวน 10 คน โดยใช้แบบสัมภาษณ์แบบเจาะลึก วิเคราะห์ข้อมูลโดยการจำแนกเป็นหมวดหมู่ ตีความ แล้วนำเสนอข้อมูลด้วยวิธีการพรรณนาเชิงวิเคราะห์

ผลการวิจัยพบว่า การจัดการดูแลป่าชุมชนอย่างมีส่วนร่วมของป่าชุมชนบ้านนิคมพัฒนาที่ 1 ตำบลท่าชะมวง อำเภอรัตนภูมิ จังหวัดสงขลา นั้นพบว่า ผู้นำและสมาชิกในชุมชนมีรูปแบบการจัดการป่าชุมชนโดย การเริ่มจากการสร้างจิตสำนึกในการทำให้รู้สึกว่าเป็นของทุกคนและมีความรู้สึกหวงแหนป่า มีการจัดตั้งกลุ่มต่างๆ ที่เกี่ยวข้องกับการอนุรักษ์ทรัพยากรธรรมชาติในชุมชน เพื่อให้ทุกคนได้มีส่วนร่วมในการจัดการดูแล มีการตั้งกฎระเบียบในการเข้าไปใช้ประโยชน์จากป่าชุมชน มีวิธีการจัดการดูแลป่าผ่านทางการใช้ภูมิปัญญาท้องถิ่น และประเพณีวัฒนธรรมของชุมชน

คำสำคัญ : ป่าชุมชน การจัดการป่าชุมชน

¹เป็นส่วนหนึ่งของสารนิพนธ์เรื่อง การจัดการดูแลป่าชุมชนอย่างมีส่วนร่วมของชุมชนบ้านนิคมพัฒนาที่ 1 ตำบลท่าชะมวง อำเภอรัตนภูมิ จังหวัดสงขลา

²นักศึกษาระดับปริญญาตรี สาขาวิชาพัฒนมานุษยและสังคม คณะศิลปศาสตร์ มหาวิทยาลัยสงขลานครินทร์ วิทยาเขตหาดใหญ่ E-mail : chutimasamart@gmail.com

³ผู้ช่วยศาสตราจารย์ ดร. อาจารย์ประจำภาควิชาสารคดีศึกษา คณะศิลปศาสตร์ มหาวิทยาลัยสงขลานครินทร์ วิทยาเขตหาดใหญ่

ABSTRACT

The purpose of this study was to explore participation management forest community in Baan Nikhom Phatthana 1 Tha Chamuang Sub-district, Rattaphum district, Songkhla province. The data of qualitative study were collected by in-depth interviews with 10 informants consisting of the interpreted, and presented with analytical description.

The study found that the participation management of the forest community in Baan Nikhom Phatthana 1 began from building awareness that the community so everyone should love and protect it. Natural resources conservation groups were formed for everyone to participate in managing the forest. Rules and regulations on utilization or the forest community were set. Management and care for the forest are conducted through the use of local wisdom, traditions and culture of the community.

Keywords : community forest, management of community forest

บทนำ

พื้นฐานของสังคมในชนบท ส่วนใหญ่มักจะพึ่งพาอาศัยป่าเป็นแหล่งในการหาปัจจัย 4 เพื่อใช้ในการดำรงชีวิต ได้แก่ อาหาร ยารักษาโรค ที่อยู่อาศัย เครื่องนุ่งห่ม และยังใช้น้ำจากแหล่งต้นน้ำลำธารเพื่อทำการเกษตรกรรม บางครั้งก็ยังเก็บหาผลผลิตจากป่าเพื่อเป็นรายได้เสริมนอกเหนือจากการประกอบอาชีพหลักทำให้มีรายได้เพิ่มขึ้น มีชีวิตความเป็นอยู่ที่ดีขึ้น และป่าก็ยังเป็นแหล่งกำเนิดของความเชื่อ ประเพณี วัฒนธรรม (โกมล แพรกทอง, 2535 : 5) เป็นเครื่องยึดเหนี่ยวความสัมพันธ์ของคนในชุมชน ความสัมพันธ์ระหว่างคนกับป่าจึงมีความเกี่ยวข้องเป็นสิ่งที่ไม่สามารถแยกจากกันได้ ปัจจุบัน ชุมชนเมืองมีการขยายตัวใหญ่ขึ้น ประชากรเพิ่มมากขึ้น ไม่เว้นแม้กระทั่งกลุ่มชุมชนที่อยู่ในเขตชนบท และสิ่งที่ตามมาก็คือ การบุกรุกพื้นที่ป่าเพื่อเข้าไปทำมาหากิน หรือบุกรุกเพื่อทำเกษตรกรรม (นิวัติ เรืองพานิช, 2533 : 105) หรือบางครั้งก็อาจจะบุกรุกโดยพวกนายทุน ที่ต้องการไม้ไปจำหน่าย ส่งผลให้ป่ามีจำนวนลดน้อยลง จนเกิดเป็นปัญหา ส่งผลกระทบต่อชาวบ้านที่อาศัยอยู่ใกล้พื้นที่ป่า ทำให้

ขาดแคลนทรัพยากรธรรมชาติในการดำรงชีวิต เพราะชาวบ้านยังต้องพึ่งพาอาศัยและใช้ประโยชน์จากป่า (มณฑล จำเริญพุกษ, 2535 : 25) จากปัญหาดังกล่าวนี้จึงก่อให้เกิดเป็นความคิดในการที่จะรักษาและดูแลผืนป่าที่เป็นสมบัติของชาติและเป็นแหล่งอาหาร แหล่งทรัพยากรของชุมชน หรือเป็นทุนทางสังคม จึงได้ก่อกำเนิดขึ้นเป็นป่าชุมชน

หากกล่าวถึงคำว่า“ป่าชุมชน”อาจจะมีได้หลายความหมาย ซึ่งความหมายของป่าชุมชนนั้นได้มีผู้ให้ความหมายไปต่าง ๆ กัน เช่น 1) ป่าชุมชน หมายถึงที่ดิน หรือที่ดินป่าไม้ ที่ชุมชนได้ดำเนินการ หรือได้รับอนุญาตตามกฎหมายให้ดำเนินการร่วมกับพนักงานเจ้าหน้าที่ จัดการกิจการด้านป่าไม้อย่างต่อเนื่อง ซึ่งจะต้องอยู่ภายใต้กฎ ระเบียบ ข้อบังคับ ข้อปฏิบัติ และแผนงานที่เกี่ยวข้อง อาจสอดคล้องกับความเชื่อและวัฒนธรรมของชุมชนท้องถิ่นด้วย ซึ่งในการจัดการดูแลนั้นก็เพื่อการอนุรักษ์และให้ชุมชนได้ใช้ประโยชน์จากป่าอย่างยั่งยืน 2) ในความหมายอย่างกว้างก็คือ ป่าที่ประชาชน กลุ่มประชาชนในชุมชนนั้นได้ร่วมกันรักษาไว้เพื่อประโยชน์ของชุมชนนั้น และประชาชนสามารถเข้ามาใช้ประโยชน์ร่วมกัน (กรมป่าไม้, 2540 : 2) เป็นหลัก ดังนั้นป่าชุมชนจึงหมายถึง พื้นที่ที่ได้รับการจัดการดูแลโดยกระบวนการของชุมชน เพื่อให้เกิดประโยชน์ตามความประสงค์ของชุมชนอย่างยั่งยืน (เสนห์ จามริกและคณะ, 2536 : 142)

สาเหตุหลักที่ทำให้ทรัพยากรป่าไม้มีความเสื่อมโทรมและลดจำนวนลง เนื่องจากสังคมไทยเป็นสังคมเกษตรกรรม วิถีการดำรงชีวิต การทำมาหากินของคนในชุมชนจึงดำเนินควบคู่ไปกับการพึ่งพาทรัพยากร และการพัฒนาเศรษฐกิจ จึงเป็นอีกสาเหตุหนึ่งในการทำลายทรัพยากรธรรมชาติและเกิดผลกระทบต่อชุมชนที่ยังต้องพึ่งพาอาศัยป่าในการทำมาหากิน และจะเกิดปัญหาความขัดแย้งกับภาครัฐ เกิดเป็น ข้อถกเถียงว่าใครควรจะเป็นผู้ดูแลป่า ระหว่างรัฐกับชุมชน (อานันท์ กาญจนพันธ์และคณะ, 2543 : 47)

ป่าชุมชนเป็นวิธีการอีกรูปแบบหนึ่งในการจัดการทรัพยากรร่วมกันของชุมชน โดยอาศัยต้นทุนที่มีอยู่ในชุมชนทั้งต้นทุนด้านทรัพยากรธรรมชาติ ซึ่งต้องอาศัยต้นทุนทางสังคมเป็นปัจจัยเข้ามาใช้ในการจัดการดูแลป่าชุมชน (กมลรัตน์ พรหมสิงห์, 2555 : 11) ในการดูแลป่าที่อยู่ในชุมชนนั้นมิใช่เพียงแค่ชุมชนจะจัดการดูแลป่าเพียงแต่ผู้เดียว แต่จะต้องร่วมมือกับหลายฝ่ายที่เกี่ยวข้อง ซึ่งมีทั้งเจ้าหน้าที่ของภาครัฐเข้ามาช่วยดูแลคอยให้คำปรึกษา คอยส่งเสริมความรู้ ให้ความร่วมมือ ช่วยเหลือชุมชนในการดูแลป่า

ป่าชุมชนบ้านนิคมพัฒนาที่ 1 ถือว่ายังเป็นป่าที่มีความอุดมสมบูรณ์มีความหลากหลายทางชีวภาพ แต่บางส่วนก็ถูกทำลายลงเพราะคนที่เห็นแก่ประโยชน์ส่วนตัว แต่ชุมชนนี้ก็มีสิ่งที่น่าสนใจ คือการที่มีผู้นำชุมชน และชาวบ้านในชุมชนมีใจในการอนุรักษ์ทรัพยากรป่าไม้ จึงเกิดเป็นความร่วมมือร่วมใจช่วยกันดูแลป่าที่เป็นทุนทรัพยากรของชุมชน ผู้วิจัยจึงมีความสนใจที่จะศึกษาวิธีการจัดการดูแลป่าชุมชนอย่างมีส่วนร่วมของชุมชนบ้านนิคมพัฒนาที่ 1 ต.ท่าชะมวง อ.รัตภูมิ จ.สงขลา ว่ามีลักษณะอย่างไรสามารถถอดบทเรียน ความรู้ ประสบการณ์จากชุมชนแห่งนี้ นำไปใช้กับชุมชนใกล้เคียงได้ต่อไป

วัตถุประสงค์ของการวิจัย

เพื่อศึกษาวิธีการจัดการดูแลป่าชุมชนอย่างมีส่วนร่วมของชุมชนบ้านนิคมพัฒนาที่ 1 ตำบลท่าชะมวง อำเภอรัตภูมิ จังหวัดสงขลา

วิธีการศึกษา

1. ผู้ให้ข้อมูล

การวิจัยครั้งนี้มีผู้ให้ข้อมูลที่สำคัญคือ ผู้ใหญ่บ้าน และชาวบ้านในชุมชนบ้านนิคมพัฒนาที่ 1 ตำบลท่าชะมวง อำเภอรัตภูมิ จังหวัดสงขลา ซึ่งเป็นผู้ที่มีส่วนร่วมในการช่วยจัดการดูแลป่าชุมชนบ้านนิคมพัฒนาที่ 1 จำนวน 10 คน

2. พื้นที่ในการวิจัย

ผู้วิจัยได้เลือกชุมชนบ้านนิคมพัฒนาที่ 1 ตำบลท่าชะมวง อ.รัตภูมิ จ.สงขลา เนื่องจากเป็นหมู่บ้านที่มีป่าชุมชนที่มีความอุดมสมบูรณ์ ตั้งอยู่ในเขตรักษาพันธุ์สัตว์ป่าโดนงาช้าง เป็นแหล่งต้นน้ำที่สำคัญที่ไหลลงสู่ทะเลสาบสงขลา

3. เครื่องมือที่ใช้ในการวิจัย

3.1 ใช้แบบสัมภาษณ์แบบไม่มีโครงสร้าง ที่ผู้วิจัยได้สร้างขึ้นตามวัตถุประสงค์การวิจัย โดยการสัมภาษณ์จากผู้ให้ข้อมูล

3.2 แบบบันทึกการสังเกต ใช้จดบันทึกสิ่งที่ผู้วิจัยได้สอบถามและพบเห็นในการทำกิจกรรมของชาวบ้านในชุมชนบ้านนิคมพัฒนาที่ 1 ในการเข้ามามีส่วนร่วมในการทำกิจกรรมต่าง ๆ ที่เกี่ยวข้องกับการจัดการดูแลป่าชุมชน

4. การเก็บรวบรวมข้อมูล

4.1 เก็บข้อมูลจากเอกสารงานวิจัยที่เกี่ยวข้องกับการจัดการป่าชุมชนอย่างมีส่วนร่วม

4.2 การเก็บรวบรวมข้อมูลจากภาคสนาม

4.2.1 การสังเกตแบบไม่มีส่วนร่วม โดยผู้วิจัยได้เข้าไปในชุมชน สังเกตสภาพทั่วไปของชุมชนบ้านนิคมพัฒนาที่ 1 สภาพป่าชุมชน ระบบนิเวศ สังเกตลักษณะการบ้านเรือน ชาวบ้านที่อาศัยอยู่ในชุมชนแห่งนี้ การประกอบอาชีพ สภาพแวดล้อมทั่วไปในชุมชน และการทำกิจกรรมต่างๆของคนในชุมชน สังเกตการใช้ประโยชน์จากป่าชุมชนของชาวบ้านและผลผลิตที่ได้จากป่าชุมชน

4.2.2 การสังเกตแบบมีส่วนร่วม โดยการที่ผู้วิจัยได้เข้าไปร่วมทำกิจกรรมต่างๆของชุมชนบ้านนิคมพัฒนาที่ 1 เช่น การเข้าร่วมกิจกรรมปลูกป่าทดแทน กิจกรรมการเดินป่าศึกษาธรรมชาติ

4.2.3 การสัมภาษณ์แบบเจาะลึก โดยผู้วิจัยใช้แบบสัมภาษณ์แบบไม่มีโครงสร้างในการสัมภาษณ์พูดคุยซักถามระหว่างผู้สัมภาษณ์และผู้ให้สัมภาษณ์ เป็นการถามแบบเจาะลึก โดยการสัมภาษณ์นั้นจะสัมภาษณ์ในขณะที่ผู้วิจัยได้เข้าร่วมกิจกรรมของชุมชนบ้านนิคมพัฒนาที่ 1

5. การตรวจสอบข้อมูล

ผู้วิจัยใช้วิธีการตรวจสอบข้อมูลแบบสามเส้า โดยการตรวจสอบข้อมูลจากแหล่งบุคคล สถานที่และเวลา

6. การวิเคราะห์ข้อมูล

นำข้อมูลที่ได้มาจำแนกเป็นหมวดหมู่ตามประเด็น ดีความข้อมูล สร้างข้อสรุป และนำเสนอผลการวิจัยด้วยวิธีเชิงพรรณนาวิเคราะห์

ผลการวิจัย

1. บริบททั่วไปของชุมชนบ้านนิคมพัฒนาที่ 1 ตำบลท่าชะมวง อำเภอรัตนภูมิ จังหวัดสงขลาบ้านนิคมพัฒนาที่ 1 ตั้งอยู่ที่ หมู่ที่ 7 ตำบลท่าชะมวง อำเภอรัตนภูมิ จังหวัดสงขลาที่พิกัด UTM 0778043 E 0638075 N ทิศเหนือ ติดกับ หมู่ที่ 11 ตำบลท่าชะมวง อำเภอรัตนภูมิ จังหวัดสงขลา ทิศใต้ ติดกับ หมู่ที่ 7 ตำบลฉลุง อำเภอหาดใหญ่

จังหวัดสงขลา ทิศตะวันออก ติดกับ หมู่ที่ 11 ตำบลกำแพงเพชร อำเภอรัตภูมิ จังหวัดสงขลา ทิศตะวันตก ติดกับ เทือกเขาแก้ว ก็คือเทือกเขาบรรทัดนั่นเอง ซึ่งเทือกเขาแก้วเป็นชื่อที่ชาวบ้านในละแวกอำเภอรัตภูมิใช้เรียกยอดเขาที่ตั้งผ่านมาจากทางทิศเหนือ ชุมชนบ้านนิคมพัฒนาที่ 1 มีพื้นที่ทั้งหมดประมาณ 5,310 ไร่ แบ่งเป็นพื้นที่ทำการเกษตร ทำสวนยางพาราและสวนผลไม้ 3,850 ไร่ พื้นที่สวนป่าเพื่อการค้า 20 ไร่ พื้นที่ป่าชุมชน 30 ไร่ พื้นที่บ่อน้ำ 50 ไร่ และพื้นที่อยู่อาศัย 990 ไร่ จำนวนประชากรทั้งหมด 777 คน ชาย 391 คน หญิง 386 คน เข้ามาตั้งถิ่นฐานเมื่อปี พ.ศ.2498 ราษฎรในชุมชนส่วนใหญ่ประกอบอาชีพเกษตรกรรม เช่น ทำสวนยางพารา สวนผลไม้ มีการค้าขายและเก็บหาของป่าเป็นอาชีพเสริม

2. การเกิดขึ้นของป่าชุมชนบ้านนิคมพัฒนาที่ 1

ป่าชุมชนบ้านนิคมพัฒนาที่ 1 เกิดขึ้น เพราะสาเหตุจากการที่จำนวนพื้นที่ป่าและสัตว์ป่าที่ลดลงอย่างรวดเร็วในเวลาเพียงไม่กี่ปี ทำให้สิ่งแวดล้อมที่เคยอุดมสมบูรณ์ มีการเปลี่ยนแปลงไปอย่างมาก อากาศเริ่มร้อนขึ้น ชาวบ้านขาดแคลนน้ำดื่ม น้ำใช้ และน้ำเพื่อทำการเกษตร ผู้ใหญ่บ้านหมู่บ้านนิคมพัฒนาที่ 1 เริ่มมองเห็นถึงปัญหาที่กำลังเกิดขึ้นกับป่าในชุมชน เพราะเห็นว่า ไม่ใช่แค่เพียงปัญหาป่าไม้ที่ลดลงเพียงอย่างเดียวเท่านั้น แต่ยังส่งผลกระทบต่อในด้านอื่นๆ กับชุมชนอีกด้วย และกลัวว่าในอนาคตจะไม่เหลือป่าให้ลูกหลานอีกต่อไป จึงก่อเกิดเป็นแนวความคิดในการหันมาดูแลและหาวิธีการจัดการป่าชุมชนร่วมกับชาวบ้านในชุมชน ดังคำสัมภาษณ์ของผู้ให้ข้อมูลดังนี้

“...ผมอยู่ที่นี้มานาน อยู่มาตั้งแต่สมัยที่ยังเป็นป่ารกทึบ สมัยนั้นอยากได้อะไรใครอยากได้ไม่มาทำบ้าน ก็เดินเข้าไปในป่าตัดมาก็ได้ไม่สร้างบ้านแล้ว ใครไม่บาย (ไม่สบาย) ก็เข้าไปหาสมุนไพรในป่า ที่นั่นมียา ไม่ต้องไปโรงหมอ (โรงพยาบาล) ...”(ชอบชูแสงเงิน (ผู้ให้สัมภาษณ์). ชูติมา สามารถ (ผู้สัมภาษณ์). ที่หมู่ที่ 7 ตำบลท่าชะมวง อำเภอรัตภูมิ จังหวัดสงขลา. เมื่อวันที่ 5 ตุลาคม พ.ศ.2557)

“...ในป่ามีเกือบทุกอย่าง มีประโยชน์ล้นนะ (มีประโยชน์มากมาย) ผมรู้สึกใจหายนะ ที่อยู่ ๆ ไป ป่าก็เหลือทีดลงเรื่อย ๆ (น้อยลงเรื่อย) ผมจึงมีความคิดอยากจะทำดูแลรักษาป่าในชุมชนให้อยู่กับชุมชนของเราไปนาน ๆ ตอนแรก ๆ ที่เริ่มทำ ก็ยังไม่ค่อยมีใครสนใจ แต่พอเราเริ่มลงมือทำให้เขาเห็นถึงประโยชน์จากการช่วยกันรักษาป่า เขาก็ค่อย ๆ เข้ามาช่วยด้วยช่วยกัน...”(ประภาส ยอดสี, (ผู้ให้สัมภาษณ์). ชูติมา สามารถ (ผู้สัมภาษณ์). ที่ทำการผู้ใหญ่บ้าน หมู่ที่ 7 ตำบลท่าชะมวง อำเภอรัตภูมิ จังหวัดสงขลา.

เมื่อวันที่ 5 ตุลาคม พ.ศ.2557)

“...เมื่อชาวบ้านเขาเล็งเห็นประโยชน์ที่พวกเขาได้รับแล้ว เขาก็จะค่อย ๆ เข้ามาหาป่าเอง นอกจากนี้ทางกลุ่มยังได้จัดกิจกรรมเพื่อกระตุ้นให้ชาวบ้านทั้งในและนอกชุมชนได้ร่วมกันฟื้นฟูและอนุรักษ์ธรรมชาติ...”(ชูชัย สมบุญ (ผู้ให้สัมภาษณ์), ชูติมา สามารถ (ผู้สัมภาษณ์), ที่ศาลาหมู่บ้าน หมู่ที่ 7 ตำบลท่าชะมวง อำเภอรัตนภูมิ จังหวัดสงขลา. วันที่ 11 ตุลาคม 2557)

จากบทสัมภาษณ์แสดงให้เห็นว่าชาวบ้านในชุมชนบ้านนิคมพัฒนาที่ 1 มีความตระหนักในความสำคัญของป่า และมีความกังวลในผลกระทบที่จะตามมาเมื่อไม่มีป่าแล้ว

3. การจัดการป่าชุมชนอย่างมีส่วนร่วมของชุมชนบ้านนิคมพัฒนา ที่ 1 การจัดการ ดูแลป่าชุมชนบ้านนิคมพัฒนาที่ 1 มีวิธีการจัดการดังนี้

3.1 การจัดการดูแลป่าชุมชนอย่างมีส่วนร่วมผ่านพิธีกรรมการบวชป่า

ประเพณีการบวชป่า เป็นพิธีกรรม หรือเป็นกุศโลบายอย่างหนึ่งในการรักษาป่าชุมชน มีความเชื่อต่อ ๆ กันมาว่า ป่าไม้ ภูเขา ต้นน้ำ ล้วนแล้วแต่มีภูตผีเทวดา ปกปักษ์รักษา ห้ามมิให้ผู้ใดเข้ามารุกล้ำทำลาย หรือลักลอบตัดไม้ การบวชป่าเป็นอีกวิธีหนึ่งที่จะช่วยปลูกฝังให้ชุมชนได้ตระหนักถึงความสำคัญของป่า และร่วมกันรักษาป่าเอาไว้ ชาวบ้านในชุมชนบ้านนิคมพัฒนาที่ 1 ต่างมีความเชื่อว่า ป่าที่ผ่านการบวชนั้น เปรียบเสมือนกับเป็นดินแดนอันศักดิ์สิทธิ์ ทำให้คนที่ต้องการจะเข้ามาลักลอบตัดไม้เกิดความเกรงกลัว เป็นการช่วยให้ป่าไม่มีความอุดมสมบูรณ์มากขึ้นดังคำสัมภาษณ์ของผู้ให้ข้อมูลดังนี้

“... โบราณ (พวกเรา) ทำลายป่า ทำลายต้นไม้กันมานานแล้วเมื่อก่อนเราคิดว่าบ้านเรามีป่า มีต้นไม้ตั้งเยอะแยะ ตัดไม้มาใช้เล็กน้อยคงไม่พริ้อไหว (ไม่เป็นไร) แต่ทุกคนคิดแบบนี้ และทำแบบนี้ทุกคน จึงทำให้ป่าเหลือน้อยลงเรื่อย ๆ ถึงเวลาที่เรารู้ต้องช่วยกันดูแลรักษาป่าเอาไว้ ซึ่งการเข้าร่วมทำพิธีบวชป่าก็เป็นอีกทางหนึ่งที่จะช่วยได้ (สมคิด กรองทอง (ผู้ให้สัมภาษณ์), ชูติมา สามารถ (ผู้สัมภาษณ์), ที่บ้านเลขที่ 97 หมู่ที่ 7 ตำบลท่าชะมวง อำเภอรัตนภูมิ จังหวัดสงขลา. วันที่ 11 ตุลาคม 2557)

“... การบวชป่าที่ชุมชนเราได้จัดขึ้นมานั้น ก็เพื่อต้องการหยุดการลักลอบตัดไม้ คนในชุมชนส่วนใหญ่ก็นับถือพุทธ ต้นไม้ที่บวชแล้วก็เหมือนพระ มีความศักดิ์สิทธิ์ คงไม่มีใครหาญ (กล้า) เข้ามาตัดต้นไม้แน่ จึงช่วยให้ป่าไม่ถูกทำลาย ป่าก็จะอยู่กับเราไปอีกนาน จนถึงรุ่นลูกรุ่นหลาน...” (มารวย เสนแดง (ผู้ให้สัมภาษณ์), ชูติมา สามารถ

(ผู้สัมภาษณ์). ที่บ้านเลขที่ 82 หมู่ที่ 7 ตำบลท่าชะมวง อำเภอรัตภูมิ จังหวัดสงขลา. วันที่ 11 ตุลาคม 2557)

จากคำพูดดังกล่าวสะท้อนให้เห็นว่า ชาวบ้านในชุมชนบ้านนิคมพัฒนาที่ 1 มีความรู้สึกหวงแหน เห็นคุณค่าของป่าไม้ พยายามหาวิธีการต่างๆ มาใช้ในการรักษาป่าเอาไว้ ซึ่งได้นำเอาความเชื่อทางด้านศาสนา มาคือ ประเพณีการบวชป่าประยุกต์ใช้ในการดูแลรักษาป่า

3.2 การจัดการดูแลป่าชุมชนโดยการเดินป่าศึกษาธรรมชาติและการลาดตระเวนป่า

หลังจากที่ผู้ใหญ่บ้านและชาวบ้านได้รวมกลุ่มกัน ในการช่วยกันดูแลรักษาป่าชุมชนบ้านนิคมพัฒนาที่ 1 ตำบลท่าชะมวง อำเภอรัตภูมิ จังหวัดสงขลา ก็ยังได้มีการรวมกลุ่มกันเป็นกลุ่มเดินป่าศึกษาธรรมชาติเพื่อนำทางเด็กเยาวชนที่ต้องการเข้าไปศึกษา ได้ร่วมกับเจ้าหน้าที่ป่าไม้ในการสำรวจเส้นทางเดินป่า ออกลาดตระเวนไปพร้อมกับเจ้าหน้าที่ป่าไม้ ออกตรวจตราว่ามีการลักลอบเข้ามาตัดไม้หรือไม่

“...เราเต็มใจ แล้วก็พร้อมที่จะให้ความร่วมมือกับเจ้าหน้าที่นะ เพราะบางครั้งในการทำงานตรงนี้ ถ้าเราทำแต่สวน (ทำเพียงลำพัง) มันก็ลำบากนะ ทำกันเองทำยาก...” (อิสระ สมศรี (ผู้ให้สัมภาษณ์). ชูติมา สามารถ (ผู้สัมภาษณ์). ที่ หมู่ที่ 7 ตำบลท่าชะมวง อำเภอรัตภูมิ จังหวัดสงขลา. วันที่ 25 ตุลาคม 2557)

“...งานดูแลป่าเราต้องพึ่งเจ้าหน้าที่ป่าไม้ เพราะเราไม่ได้มีความรู้มากมาย ผมเรียนจบแค่ ป.6 ความรู้กฎหมายผมก็หามาย (ไม่มี) เพราะฉะนั้นเราต้องร่วมมือกับเจ้าหน้าที่ เมื่อก่อนพวกเจ้าหน้าที่ป่าไม้ เขามองพวกเราว่าเป็นพวกทำลายป่า หว่าเราบุกรุกที่ป่า เพื่อเอาไปเป็นของตัวเอง ซึ่งมันก็จริงครับ มันก็มีบ้างแหละในชุมชนนี้ แต่ก็เป็นส่วนน้อย...” (เพื่อม ใยียดแดงสาย (ผู้ให้สัมภาษณ์). ชูติมา สามารถ (ผู้สัมภาษณ์). ที่หมู่ที่ 7 ตำบลท่าชะมวง อำเภอรัตภูมิ จังหวัดสงขลา. วันที่ 18 ตุลาคม 2557)

จากคำพูดดังกล่าวสะท้อนให้เห็นว่า ในการดูแลรักษาป่า นั้น ชาวบ้านในชุมชนไม่สามารถทำกันเองเพียงลำพังได้ งานบางอย่างก็ต้องขอความช่วยเหลือจากเจ้าหน้าที่ป่าไม้ และชาวบ้านเองก็ต้องให้ความร่วมมือกับเจ้าหน้าที่เช่นกัน การดูแลป่าชุมชนจึงจะสำเร็จได้

3.3 กิจกรรมการปลูกป่าทดแทน

ในการจัดกิจกรรมการปลูกป่าทดแทนในชุมชนบ้านนิคมพัฒนาที่ 1 นั้น ชาวบ้านและ

ผู้นำชุมชนได้ร่วมกันจัดกิจกรรมนี้ขึ้นมาทุกปีเพื่อให้ชาวบ้านในชุมชนได้ตระหนักเห็นความสำคัญของป่า มีความรู้สึกหวงแหน รู้สึกถึงความเป็นเจ้าของ และช่วยกันดูแลรักษาป่าชุมชนต่อไป การปลูกป่าทดแทนเป็นอีกหนึ่งกิจกรรมที่จะช่วยสร้างความอุดมสมบูรณ์ให้กับป่า ส่งผลให้ป่ามีจำนวนเพิ่มมากขึ้น นอกจากนี้ยังช่วยฟื้นฟูสภาพป่าที่เคยเสื่อมโทรมให้กลับมามีความอุดมสมบูรณ์อีกครั้ง และยังเป็นการชักชวนให้ชาวบ้านในชุมชนได้มาทำกิจกรรมร่วมกัน นอกจากจะช่วยกันรักษาป่าแล้ว ยังเป็นการเสริมสร้างความสามัคคีภายในชุมชนอีกด้วย

“...ผมได้มาร่วมกิจกรรมปลูกป่ากับชาวบ้านที่นี่เป็นประจำ เพราะได้ทำงานร่วมกับชาวบ้านที่นี่หลายคนเหมือนกัน ปลูกป่าทดแทนนี้ก็มาช่วยเขาเตรียมพื้นที่เตรียมกล้าไม้ ช่วยปลูก ส่วนใหญ่เขาจะเลือกปลูกในที่ที่เสื่อมโทรม ปลูกใกล้ ๆ กับริมน้ำริมลำธาร เพราะว่ามันจะช่วยเพิ่มความชุ่มชื้นให้กับป่า...” (เอกชัย คำด้วง (ผู้ให้สัมภาษณ์). ชูติมา สามารถ (ผู้สัมภาษณ์). ที่เขตรักษาพันธุ์สัตว์ป่าไถนงาช้าง อำเภอนาดใหญ่ จังหวัดสงขลา. วันที่ 5 พฤศจิกายน 2557)

จากคำพูดดังกล่าวสะท้อนให้เห็นว่า ชาวบ้านในชุมชนบ้านนิคมพัฒนาที่ 1 นอกจากจะช่วยกันรักษาป่าเดิมที่มีอยู่แล้ว ชาวบ้านยังช่วยกันปลูกต้นไม้เพื่อเพิ่มจำนวนที่ป่าชุมชน ปลูกเพื่อทดแทนของเดิมที่หมดไป และช่วยรักษาระบบนิเวศ ช่วยเพิ่มความชุ่มชื้นให้กับป่าในแหล่งต้นน้ำ

3.4 การใช้ภูมิปัญญาชาวบ้านในการจัดการดูแลป่าชุมชน

เกิดขึ้นจากการดำรงชีวิตของคนสมัยก่อนที่อาศัยอยู่กินพึ่งพาผืนป่า ทำให้เกิดภูมิปัญญาในการดำรงชีวิตในป่า สมุนไพร คือส่วนหนึ่งของภูมิปัญญาชาวบ้านในการใช้ประโยชน์จากป่า เมื่อก่อนเจ็บไข้ไม่สบายก็ต้องไปหาหมอถึงอนามัย โรงพยาบาลเดี๋ยวนี้ไม่ต้องแล้ว ใช้วิธีการรักษาโดยพืชสมุนไพรที่เราปลูกไว้เองในบริเวณบ้าน หรือไม่ก็หาเอาในป่า เจ็บป่วยเล็ก ๆ น้อย ๆ ไม่ต้องไปถึงโรงพยาบาล โดยองค์ความรู้ในเรื่องการพืชสมุนไพรในการรักษานั้น ชาวบ้านได้รับการถ่ายทอดมาจากผู้ใหญ่บ้านซึ่งได้รับมาจากคนรุ่นเก่า ๆ อีกทีหนึ่ง และทางหน่วยงานราชการที่เกี่ยวข้องเข้ามาส่งเสริมการใช้สมุนไพรในการรักษา

“...ตั้งแต่รู้จักเอาสมุนไพรมาทำเป็นยา ผมไม่ค่อยไปหาหมอนะ ก็เอาสมุนไพรที่ปลูกไว้ข้างบ้านนี่แหละทำเป็นยา กินให้เป็น รู้จักกิน รู้จักใช้ ไม่เสียเวลาไม่เปลืองเบียดต้องไปหาหมอ (ไม่สิ้นเปลืองเงิน) ...” (สวี เหมชาติตรี (ผู้ให้สัมภาษณ์).

ชุติมา สามารถ (ผู้สัมภาษณ์). ที่หมู่ที่ 7 ตำบลท่าชะมวง อำเภอรัตภูมิ จังหวัดสงขลา. วันที่ 25 ตุลาคม 2557)

จากคำพูดดังกล่าวสะท้อนให้เห็นว่า พี่ชมนไพรก็เป็นประโยชน์ที่ชาวบ้านได้รับจากการดูแลจัดการป่าชุมชน ทำให้มีพี่ชมนไพรไว้รักษาโรค เจ็บป่วยเล็กน้อยก็สามารถรักษาได้ ไม่ต้องเสียเวลาไปถึงโรงพยาบาล

3.5 การร่วมกันกำหนด กฎ ระเบียบของป่าชุมชนบ้านนิคมพัฒนาที่ 1

เพื่อให้งานการดูแลรักษาป่าชุมชนเป็นไปด้วยความเรียบร้อย ป้องกันมิให้ผู้ใดเข้ามาทำลายทรัพยากรธรรมชาติของชุมชนบ้านนิคมพัฒนาที่ 1 และให้ป่าชุมชนคงความอุดมสมบูรณ์ยั่งยืนตลอดไป และเพื่อประโยชน์ของคนในชุมชนเอง ผู้ใหญ่บ้านและชาวบ้านนิคมพัฒนาที่ 1 จึงได้ปรึกษารื้อหรือ และประชุมร่วมกันเพื่อตั้งกฎระเบียบ ข้อบังคับขึ้นมาเพื่อใช้ร่วมกันในชุมชน

“...คนในหมู่บ้านอาศัยอยู่ร่วมกันหลาย ๆ คน หากเราไม่กำหนดกฎระเบียบขึ้นมา ย่อมจะเกิดความวุ่นวาย ถ้าต่างคนต่างคิดจะเอาประโยชน์จากป่า แย่งกันตัดไม้ ออกจากป่า อีกไม่นานป่าบ้านเราก็คงหมด...”(ประยงค์ ลีทธิเกษม (ผู้ให้สัมภาษณ์) ชุติมา สามารถ (ผู้สัมภาษณ์). หมู่ที่ 7 ตำบลท่าชะมวง อำเภอรัตภูมิ จังหวัดสงขลา. วันที่ 5 พฤศจิกายน 2557)

จากคำพูดดังกล่าวสะท้อนให้เห็นว่า การอาศัยอยู่ในสังคม จำเป็นที่จะต้องมีการกำหนดระเบียบข้อบังคับขึ้นมาใช้ร่วมกัน เพื่อลดความขัดแย้งในสังคม การดูแลรักษาป่าชุมชนหรือการเข้าไปใช้ประโยชน์ร่วมกันในป่าชุมชนก็ต้องกำหนดระเบียบข้อบังคับขึ้นมา เพื่อการปฏิบัติเป็นไปในแนวทางเดียวกัน

อภิปรายผล

จากผลการวิจัย พบว่าการเกิดขึ้นของป่าชุมชนบ้านนิคมพัฒนาที่ 1 นั้น เกิดจากการที่ผู้ใหญ่บ้านและชาวบ้านเริ่มมองเห็นถึงปัญหาที่กำลังเกิดขึ้นกับป่าในชุมชน และเกรงว่าในอนาคตจะไม่เหลือป่าให้ลูกหลานอีกต่อไป จึงก่อเกิดเป็นแนวความคิดในการหันมาดูแลและหาวิธีการจัดการป่าชุมชนร่วมกับชาวบ้านในชุมชน ร่วมกันแก้ไขทำให้เกิดจิตสำนึกในการรักษาป่าชุมชน เกิดเป็นความร่วมมือกันของคนในชุมชนบ้านนิคมพัฒนาที่ 1 ซึ่งสอดคล้องกับแนวคิดการมีส่วนร่วมของ อรทัย ก๊กผล (2554 : 23) ที่ได้กล่าวไว้ว่าการมีส่วนร่วม คือการเปิดโอกาสให้ประชาชนได้เข้าไปร่วมในการ

วางแผน นโยบาย การกำหนดกฎเกณฑ์ การเข้าร่วมในกระบวนการการบริหาร การตัดสินใจ หรือการร่วมแก้ปัญหาของชุมชนหรือท้องถิ่น เพื่อประโยชน์ของประชาชน และของส่วนรวมอย่างแท้จริงซึ่งชาวบ้านในชุมชนบ้านนิคมพัฒนาที่ 1 ได้ใช้วิธีการในการจัดการดูแลป่าชุมชนดังนี้ ได้แก่

การจัดการดูแลป่าชุมชนอย่างมีส่วนร่วมผ่านพิธีกรรมการบวชป่าชาวบ้านในชุมชนบ้านนิคมพัฒนาที่ 1 มีความเชื่อในเรื่องการบวชป่าว่าจะสามารถรักษาป่าไว้ได้ ต้นไม้ที่ผ่านการบวชจะไม่มีการเข้ามาลักลอบตัดไม้ การบวชป่าเป็นอีกหนึ่งวิธีการในการจัดการป่าชุมชนที่สืบทอดต่อกันมาเป็นพื้นฐานทางด้านวัฒนธรรมประเพณี ความเชื่อของชุมชนที่แสดงให้เห็นถึงการพึ่งพิงป่าของชุมชน และการจัดการดูแลป่าชุมชนอย่างมีส่วนร่วมผ่านพิธีกรรมการบวชป่ามีความคล้ายคลึงกับงานวิจัยของกมลรัตน์ พรหมสิงห์ (2555 : 82) ศึกษาเรื่อง ศักยภาพในการจัดการป่าต้นน้ำ เทือกเขาบรรทัด จังหวัดตรัง ชาวบ้านมีความเชื่อที่เกี่ยวข้องกับป่า ชุมชนมีการบวชต้นไม้ใหญ่ มีการทำพิธีทางศาสนา เพราะเชื่อว่ามีต้นไม้เหล่านั้นมีสิ่งศักดิ์สิทธิ์ปกปักรักษาอยู่ ทำให้เกิดความเกรงกลัว ไม่กล้าตัดไม้ทำลายป่า

การจัดการดูแลป่าชุมชนโดยการเดินป่าศึกษาธรรมชาติและการลาดตระเวนป่า ซึ่งมีความสอดคล้องกับความหมายและแนวคิดป่าชุมชนของโกมล แพรกทอง (2535 : 35) สรุปความได้ว่า ป่าชุมชนเป็นป่าที่ประชาชนในชุมชนนั้น ๆ ได้ร่วมกันดูแลรักษาไว้ โดยการนำวิธีการจัดการในรูปแบบต่าง ๆ มาใช้ เพื่อประโยชน์แก่ชุมชน เป็นแหล่งป่าที่อยู่ใกล้กับชุมชน รักษาไว้เพื่อให้ชุมชนได้ใช้ประโยชน์ร่วมกัน การจัดการดูแลป่าชุมชนโดยการเดินป่าศึกษาธรรมชาติและการลาดตระเวนป่ายังมีความคล้ายคลึงกับงานของสมพร พิมसार (2549 : 44) ที่ศึกษาเกี่ยวกับการมีส่วนร่วมของชุมชนในการจัดการป่าชุมชน โดยที่ชุมชนมีส่วนร่วมในการเข้าไปช่วยสอดส่องดูแลผู้ที่เข้ามาลักลอบตัดไม้และแจ้งเบาะแสให้คณะกรรมการได้ทราบ ชาวบ้านยังมีส่วนร่วมในการทำฝายกั้นน้ำ ทำแนวกันไฟป่า เป็นต้น

กิจกรรมการปลูกป่าทดแทน ในการจัดกิจกรรมการปลูกป่าทดแทนในชุมชนบ้านนิคมพัฒนาที่ 1 นั้น มีความสอดคล้องกับงานวิจัยของสมพร พิมसार (2549 : 45) ที่ได้ศึกษาเรื่อง การจัดการป่าชุมชนของบ้านป่าลัน ตำบลปงน้อย จังหวัดเชียงราย โดยที่ชาวบ้านป่าลันได้เข้าร่วมกลุ่มด้วยความสมัครใจเพื่อรวมความคิดเห็นค้นหา และหาทางแก้ไขปัญหาที่เกิดขึ้นกับชุมชน ซึ่งชาวบ้านป่าลันได้แก้ไข

ปัญหาโดยการจัดตั้งกลุ่มป่าชุมชนขึ้นมาเพื่อดำเนินการจัดการป่าชุมชน และคัดเลือกคณะกรรมการเพื่อดำเนินการ ชาวบ้านได้ช่วยกันปลูกป่าเพื่อเพิ่มพื้นที่ป่า ร่วมทำแนวกันไฟ และร่วมกันดับไฟป่าเมื่อมีไฟป่า

การใช้ภูมิปัญญาชาวบ้านในการจัดการดูแลป่าชุมชน เช่น ภูมิปัญญาทางด้านสมุนไพร ด้านการทำกระดาษ การทำฝายชะลอน้ำ เป็นต้น ซึ่งมีความสอดคล้องกับงานวิจัยของกมลรัตน์ พรหมสิงห์ (2555 : 83) ที่ได้ศึกษาศักยภาพของชุมชนในการจัดการป่าต้นน้ำและเงื่อนไขที่ส่งผลกระทบต่อศักยภาพของชุมชนในการจัดการป่าต้นน้ำ ในพื้นที่ตำบลนาชุมเห็ด อำเภอย่านตาขาว จังหวัดตรัง พบว่าชุมชนมีภูมิปัญญาการจัดการป่าต้นน้ำในหลาย ๆ ด้าน ได้แก่ ภูมิปัญญาด้านสมุนไพร ชาวบ้านมีการอนุรักษ์ป่าต้นน้ำโดยการนำสมุนไพรที่อยู่ในป่ามาปลูกในบริเวณบ้านเพื่อไม่เป็นการทำลายทรัพยากรธรรมชาติ ภูมิปัญญาด้านการจัดการการใช้ประโยชน์ ชาวบ้านสร้างเหมืองดินเพื่อนำน้ำจากเทือกเขาบรรทัดมาใช้ประโยชน์ในการทำการเกษตร

การใช้ประโยชน์จากป่าชุมชน ชาวบ้านชุมชนบ้านนิคมพัฒนาที่ 1 มีการเก็บของป่า เช่น เก็บ เทพทาโร เก็บน้ำผึ้ง ผักหวาน หน่อไม้ เห็ด แมลงกินได้ เศษไม้ปลายไม้ เป็นต้น มีความสอดคล้องกับงานวิจัยของวิทยา ภูมิพันธ์ (2555 : 34) ที่ได้ศึกษาการวางแผนการจัดการป่าชุมชนอย่างมีส่วนร่วมในป่าชุมชนหนองบุนนาก จังหวัดนครราชสีมา พบว่า ชาวบ้านมีการใช้ประโยชน์ร่วมกันจากป่าชุมชนเพื่อเป็นแหล่งอาหาร เป็นแหล่งไม้ใช้สอย เป็นแหล่งเชื้อเพลิง เป็นพื้นที่ในการเลี้ยงสัตว์ เป็นที่พักผ่อนหย่อนใจ

การร่วมกันกำหนด กฎ ระเบียบของป่าชุมชนบ้านนิคมพัฒนาที่ 1 ตำบลท่าชะมวง อำเภอรัตภูมิ จังหวัดสงขลา ผู้ใหญ่บ้านและชาวบ้านนิคมพัฒนาที่ 1 ได้มีการประชุมร่วมกันเพื่อตั้งกฎระเบียบ ข้อบังคับขึ้นมาเพื่อใช้ร่วมกันในชุมชน แต่อาจจะมีชาวบ้านบางคนที่ไม่ได้ปฏิบัติตามระเบียบข้อบังคับที่ได้วางไว้ แต่ก็เป็นส่วนน้อย ซึ่งมีความสอดคล้องกับงานวิจัยของ กมลรัตน์ พรหมสิงห์ (2555 : 85) งานวิจัยของ นรชาติ วงศ์วันดี (2554 : 743-746) งานวิจัยของสมพร พิมสาร (2549 : 46) และงานวิจัยของอารมณ ชมขวัญ (2542 : 102) ที่ได้ศึกษาเกี่ยวกับการจัดการป่าชุมชนอย่างมีส่วนร่วมสรุปความได้ว่า วิธีการจัดการป่าชุมชนเพื่อให้การจัดการป่าชุมชนได้ผลดีมีประสิทธิภาพนั้น ชุมชนจะต้องกำหนดกฎระเบียบข้อบังคับ ข้อห้ามขึ้นมาบังคับใช้ร่วมกันภายในชุมชน

สรุปผล

การจัดการดูแลป่าชุมชนอย่างมีส่วนร่วมของป่าชุมชนบ้านนิคมพัฒนาที่ 1 ตำบลท่าชะมวง อำเภอรัตนภูมิ จังหวัดสงขลา นั้นพบว่า ผู้นำและสมาชิกในชุมชนมีรูปแบบการจัดการป่าชุมชนโดย การเริ่มจากการสร้างจิตสำนึกในการทำให้รู้สึกว่าเป็นป่าชุมชน เป็นของทุกคนและมีความรู้สึกหวงแหนป่า มีการจัดตั้งกลุ่มต่างๆ ที่เกี่ยวข้องกับการอนุรักษ์ทรัพยากรธรรมชาติในชุมชน เพื่อให้ทุกคนได้มีส่วนร่วมในการจัดการดูแล มีการตั้งกฎระเบียบในการเข้าไปใช้ประโยชน์จากป่าชุมชน มีวิธีการจัดการดูแลป่าผ่านทางการใช้ภูมิปัญญาท้องถิ่น และประเพณีวัฒนธรรมของชุมชน

ข้อเสนอแนะ

1. ข้อเสนอแนะในการนำไปปฏิบัติ

หน่วยงานภาครัฐที่เกี่ยวข้องกับงานทางด้านป่าไม้ควรเข้ามามีส่วนร่วมร่วมกับชุมชนในการจัดการป่าชุมชนบ้านนิคมพัฒนาที่ 1 ให้มากขึ้น จัดฝึกอบรมในการจัดการป่าชุมชนอย่างถูกวิธี ส่งเสริมสนับสนุนให้ชาวบ้านมีการอนุรักษ์ไว้ซึ่งวัฒนธรรมประเพณีอันดีงาม หรือความเชื่อที่นำมาประยุกต์ใช้กับการจัดการป่าชุมชน และควรจะสนับสนุนงบประมาณที่มีความจำเป็นต้องใช้ในการจัดการป่าชุมชนบ้านนิคมพัฒนาที่ 1 และนำองค์ความรู้ในการจัดการป่าชุมชนจากบ้านนิคมพัฒนาที่ 1 นำไปใช้กับป่าชุมชนในที่อื่น ๆ ต่อไป

2. ข้อเสนอแนะในการวิจัยครั้งต่อไป

2.1 ควรศึกษาการสร้างความรู้จากภูมิปัญญาชาวบ้านในการจัดการดูแลป่าชุมชนอย่างมีส่วนร่วม

2.2 ควรศึกษาจำนวนและชนิดของพันธุ์ไม้ในป่าชุมชนบ้านนิคมพัฒนาที่ 1 ที่เป็นพืชสมุนไพร เพื่อจะได้ให้ชาวบ้านหันมาให้ความสนใจในการใช้ประโยชน์จากพืชสมุนไพร

บรรณานุกรม

- กมลรัตน์ พรหมสิงห์. (2555). ศักยภาพในการจัดการป่าต้นน้ำ เทือกเขาบรรทัด ในจังหวัดตรัง.วิทยานิพนธ์ศิลปศาสตรมหาบัณฑิต สงขลา มหาวิทยาลัยสงขลานครินทร์.
- กรมป่าไม้. (2540). การจัดการป่าชุมชน. กรุงเทพฯ: สำนักงานส่งเสริมการปลูกป่า.
- โกมล แพรกทอง. (2535) ความรู้เบื้องต้นเกี่ยวกับป่าชุมชน. ใน เอกสารการสอน ชุดวิชาการป่าไม้ชุมชน (หน้า 5) นนทบุรี มหาวิทยาลัยสุโขทัยธรรมาธิราช.
- ทองใบ สูดชาวี. (2543). เอกสารคำสอน รายวิชา ภาวะผู้นำและการจูงใจ. อุบลราชธานี. คณะวิทยาการจัดการ สถาบันราชภัฏอุบลราชธานี.
- นรชาติ วงศ์วันดี. (2554). “ความสำเร็จของการจัดการป่าชุมชน ตำบลบ่อเกลือใต้ อำเภอบ่อเกลือ จังหวัดน่าน”. ใน การประชุมวิชาการเสนอผลงานวิจัยระดับบัณฑิตศึกษาแห่งชาติ. ครั้งที่ 23, (หน้า 743-746). ขอนแก่น: มหาวิทยาลัยเทคโนโลยีราชมงคลอีสาน.
- นิวัติ เรืองพานิช. (2533). การอนุรักษ์ทรัพยากรธรรมชาติและสิ่งแวดล้อม. กรุงเทพฯ : อักษรสยามการพิมพ์.
- มณฑล จำเริญฤกษ์. (2535) หลักทฤษฎีสังคม. กรุงเทพฯ: วนศาสตร์ชุมชน. ศูนย์วิจัยมหาวิทยาลัยเกษตรศาสตร์.
- วิทยา ภูมิพันธ์. (2555). การวางแผนการจัดการป่าชุมชนอย่างยั่งยืน : ป่าชุมชน ตำบลหนองขุนนาง จังหวัดนครราชสีมา. วิทยานิพนธ์ วิทยาศาสตรมหาบัณฑิต กรุงเทพฯ : มหาวิทยาลัยเกษตรศาสตร์.
- เสน่ห์ จามริก และคณะ. (2536). ป่าชุมชนในประเทศไทย : แนวทางการพัฒนา. (พิมพ์ครั้งที่ 2). กรุงเทพฯ: จุฬาลงกรณ์มหาวิทยาลัย.
- สมพร พิมสาร. (2549). การจัดการป่าชุมชนของบ้านป่าตัน หมู่ที่ 5 ตำบลปงน้อย กิ่งอำเภอดอยหลวง จังหวัดเชียงราย. วิทยานิพนธ์ ศิลปศาสตรมหาบัณฑิต เชียงราย : มหาวิทยาลัยราชภัฏเชียงราย.
- อรทัย กักผล. (2554). การมีส่วนร่วมของประชาชนสำหรับผู้บริหารท้องถิ่น (พิมพ์ครั้งที่ 2). กรุงเทพฯ: ศูนย์ราชการเฉลิมพระเกียรติ 80 พรรษา สถาบันพระปกเกล้า.

อานันท์ กาญจนพันธ์และคณะ. 2543. พลวัตของชุมชนในการจัดการทรัพยากร:
สถานการณ์ในประเทศไทย. กรุงเทพฯ: สำนักงานกองทุนสนับสนุนการวิจัย.
อารมณีย์ ชมขวัญ. (2542). การจัดการป่าชุมชน กรณีศึกษาบ้านแม่จ๋องไฟ
ตำบลห้วยอ้อ อำเภอคลอง จังหวัดแพร่. วิทยานิพนธ์ ศิลปศาสตรมหาบัณฑิต
เชียงใหม่ : มหาวิทยาลัยเชียงใหม่.

ตัวอย่าง

ชอบ ชูแสงเงิน (ผู้ให้สัมภาษณ์). ชูติมา สามารถ(ผู้สัมภาษณ์). ที่บ้านเลขที่ 40 หมู่ที่ 3
ตำบลควนมะพร้าว อำเภอเมือง จังหวัดพัทลุง.
เมื่อวันที่ 26 มีนาคม พ.ศ.2556.

บุคลากรกรม

ชูชัย สมบุญ (ผู้ให้สัมภาษณ์). ชูติมา สามารถ (ผู้สัมภาษณ์). ที่ชุมชนนิคมพัฒนาที่ 1
หมู่ที่ 7 ตำบลท่าชะมวง อำเภอรัตภูมิ จังหวัดสงขลา.
เมื่อวันที่ 11 ตุลาคม พ.ศ. 2556.

ชอบ ชูแสงเงิน (ผู้ให้สัมภาษณ์). ชูติมา สามารถ (ผู้สัมภาษณ์). ที่ชุมชนนิคมพัฒนาที่ 1
หมู่ที่ 7 ตำบลท่าชะมวง อำเภอรัตภูมิ จังหวัดสงขลา.
เมื่อวันที่ 5 ตุลาคม พ.ศ. 2557.

ประภาส ยอดดี. (ผู้ให้สัมภาษณ์). ชูติมา สามารถ (ผู้สัมภาษณ์). ชุมชนนิคมพัฒนาที่ 1
หมู่ที่ 7 ตำบลท่าชะมวง อำเภอรัตภูมิ จังหวัดสงขลา.
เมื่อวันที่ 5 ตุลาคม พ.ศ.2557.

ประยงค์ ลิทธิเกษม. (ผู้ให้สัมภาษณ์). ชูติมา สามารถ (ผู้สัมภาษณ์). ที่ชุมชนนิคม
พัฒนาที่ 1 หมู่ที่ 7 ตำบลท่าชะมวงอำเภอรัตภูมิ จังหวัดสงขลา.
เมื่อวันที่ 5 พฤศจิกายน พ.ศ. 2557.

เพื่อม เอียดแดงสาย. (ผู้ให้สัมภาษณ์). ชูติมา สามารถ (ผู้สัมภาษณ์). ที่ชุมชนนิคม
พัฒนาที่ 1 หมู่ที่ 7 ตำบลท่าชะมวง อำเภอรัตภูมิ จังหวัดสงขลา.
เมื่อวันที่ 18 ตุลาคม พ.ศ.2557.

- มารวย เสนแดง. (ผู้ให้สัมภาษณ์). ชูติมา สามารถ (ผู้สัมภาษณ์). ที่ชุมชนนิคมพัฒนาที่ 1 หมู่ที่ 7 ตำบลท่าชะมวง อำเภอรัตภูมิ จังหวัดสงขลา. เมื่อวันที่ 11 ตุลาคม พ.ศ.2557.
- สวี่ เหมชาติตรี. (ผู้ให้สัมภาษณ์). ชูติมา สามารถ (ผู้สัมภาษณ์). ที่ชุมชนนิคมพัฒนาที่ 1 หมู่ที่ 7 ตำบลท่าชะมวง อำเภอรัตภูมิ จังหวัดสงขลา. เมื่อวันที่ 25 ตุลาคม พ.ศ.2557.
- สมคิด กรองทอง. (ผู้ให้สัมภาษณ์). ชูติมา สามารถ (ผู้สัมภาษณ์). ที่ชุมชนนิคมพัฒนาที่ 1 หมู่ที่ 7 ตำบลท่าชะมวง อำเภอรัตภูมิ จังหวัดสงขลา. เมื่อวันที่ 11 ตุลาคม พ.ศ.2557.
- อิสระ สมศรี. (ผู้ให้สัมภาษณ์). ชูติมา สามารถ (ผู้สัมภาษณ์). ที่ชุมชนนิคมพัฒนาที่ 1 หมู่ที่ 7 ตำบลท่าชะมวง อำเภอรัตภูมิ จังหวัดสงขลา. เมื่อวันที่ 25 ตุลาคม พ.ศ. 2557.
- เอกชัย ดำด่าง. (ผู้ให้สัมภาษณ์). ชูติมา สามารถ (ผู้สัมภาษณ์). ที่เขตรักษาพันธุ์สัตว์ป่าไถนงาช้าง อำเภอนาดใหญ่ จังหวัดสงขลา. เมื่อวันที่ 5 พฤศจิกายน พ.ศ. 2557.

กระบวนการเรียนรู้การจัดการทางการเกษตร เพื่อพัฒนาคุณภาพชีวิตชุมชน ตามหลักปรัชญาเศรษฐกิจพอเพียง

Learning management process of agriculture
for the quality of life of Philosophy of Sufficiency Economy

กาญจนา โกศัย (Karnnda Kosai)

บทคัดย่อ

การวิจัยเรื่องกระบวนการเรียนรู้การจัดการทางการเกษตรเพื่อพัฒนาคุณภาพชีวิตชุมชนตาม หลักปรัชญาเศรษฐกิจพอเพียงมีวัตถุประสงค์การวิจัยคือ 1) เพื่อศึกษาเชิงวิเคราะห์บริบทชุมชนที่เกี่ยวข้องกับกระบวนการเรียนรู้การจัดการทางการเกษตร 2) เพื่อพัฒนากระบวนการเรียนรู้การจัดการทางการเกษตร 3) เพื่อประเมินประสิทธิภาพกระบวนการเรียนรู้การจัดการทางการเกษตรเพื่อพัฒนาคุณภาพชีวิตชุมชนตามหลักปรัชญาเศรษฐกิจพอเพียง การวิจัยครั้งนี้เป็นวิจัยเชิงคุณภาพโดยถอดบทเรียนและพัฒนา ของเกษตรกรในพื้นที่เทศบาลตำบลทอนหงส์ 3 กลุ่ม ได้แก่ กลุ่มปลูกพืชสมุนไพร กลุ่มปลูกผักสวนครัว และกลุ่มเลี้ยงสัตว์เศรษฐกิจในครัวเรือน เครื่องมือที่ใช้ในการวิจัย ได้แก่ แบบสำรวจ แบบสัมภาษณ์ การสนทนากลุ่ม แบบบันทึกผลหลังการปฏิบัติการ และแบบบันทึกผลการถอดบทเรียนด้วยรูปแบบตาปูเกลียววิเคราะห์ข้อมูลโดยการสัมภาษณ์วิเคราะห์ ผลการวิจัยพบว่า

1. บริบทชุมชนที่เกี่ยวข้องกับกระบวนการเรียนรู้การจัดการทางการเกษตรเพื่อพัฒนาคุณภาพชีวิตชุมชนตามหลักปรัชญาเศรษฐกิจพอเพียงในพื้นที่เทศบาลตำบลทอนหงส์ วิถีชีวิตของชุมชนมีความผูกพันกับอาชีพหลักคือเกษตรกรรม ประชากรส่วนใหญ่มีฐานะค่อนข้างยากจน รายได้เฉลี่ยต่ำกว่าเกณฑ์ และผลการตรวจเลือดตรวจสุขภาพพืชตกค้างในร่างกาย เกษตรกรส่วนใหญ่อยู่ในภาวะเสี่ยงและไม่ปกติ เกษตรกรจึงปรับเปลี่ยนเปลี่ยนตนเองมาทำการเกษตรตามหลักปรัชญาเศรษฐกิจพอเพียง

¹บทความชิ้นนี้ปรับปรุงจาก รายงานวิจัยเรื่อง การวิจัยประเมินผลโครงการบ้านมั่นคงเชิงคุณภาพ :การเปลี่ยนแปลงโลกทัศน์และทัศนคติของคนจนเมือง กรณีศึกษากรุงเทพมหานคร และปริมณฑล โดยผู้เขียน เสนอดือ สถาบันพัฒนา

4 รูปแบบ คือ 1) การปลูกในพื้นที่ตามธรรมชาติ 2) การปลูกในพื้นที่ตามธรรมชาติ และเลี้ยงสัตว์ 3) การปลูกในภาชนะ และ 4) การปลูกรูปแบบพิเศษ

2. การพัฒนากระบวนการเรียนรู้การจัดการทางการเกษตรเพื่อพัฒนาคุณภาพชีวิตชุมชนตามหลักปรัชญาเศรษฐกิจพอเพียง ที่สอดคล้องกับบริบทของพื้นที่เทศบาลตำบลทอนหงส์ มี 4 ระดับ คือ 1) การเรียนรู้โดยตนเอง 2) การเรียนรู้โดยกลุ่ม 3) การเรียนรู้โดยเครือข่าย และ 4) การเรียนรู้โดยสถาบันการเรียนรู้และมี 3 ขั้นตอน คือ 1) ขั้นการเรียนรู้ 2) ขั้นปฏิบัติการ และ 3) ขั้นการเปลี่ยนแปลง นำไปสู่การเปลี่ยนแปลงทางการจัดการทางการเกษตรแบบบูรณาการสู่การพัฒนาคุณภาพชีวิต 6 ด้าน คือ ครอบครัว สุขภาพ จิตใจ สังคม เศรษฐกิจ และสิ่งแวดล้อม

3. ประสิทธิภาพกระบวนการเรียนรู้การจัดการทางการเกษตรเพื่อพัฒนาคุณภาพชีวิตชุมชนตามหลักปรัชญาเศรษฐกิจพอเพียง มีความเหมาะสมและสอดคล้องกับบริบทของพื้นที่และนำไปปฏิบัติได้จริง และสามารถนำกระบวนการเรียนรู้ดังกล่าวไปใช้เป็นแนวทางในการพัฒนาคุณภาพชีวิตชุมชนให้เข้มแข็งได้อย่างยั่งยืน

คำสำคัญ : กระบวนการเรียนรู้ การจัดการทางการเกษตร คุณภาพชีวิตชุมชน
หลักปรัชญาเศรษฐกิจพอเพียง

Abstract

The objectives of the research of learning management process of agriculture for the quality of life of Philosophy of Sufficiency Economy were 1) to study analyze the problems and learning management process of agriculture 2) to develop Learning management process of agriculture, and 3) to assessment efficacy of learning management process of agriculture for the quality of life of Philosophy of Sufficiency Economy. This research was qualitative research, removing lessons and develop three group farmers in the area of Thonhong municipality Promkiri district Nakhonsithammarat province. It was the cropping herb, backyard garden vegetable, and animals in the household economy. The instruments research used survey form, interviews form, focus group discussions, record operating results after, and

record the lessons learned with spiral patterns spike, the researcher found that.

1. The context community about learning management process of agriculture for the quality of life of philosophy of Sufficiency Economy in Thonhong municipality area, the life of the community wity ties to the main occupation is farming. Most of the population is quite poor. The median income below the threshold and the results of blood tests check for toxins in the body then the most farmers are at risk and do not normally farmers adjust to change themselves to farming are at risk and do not normally farmers adjust to change themselves to farming under the philosophy of four types: 1) planting naturally in the area, 2) planting in natural areas and animal husbandry, and 3) planting in containers, and 4) Planting a special form.

2. The development for learning management process of agriculture for the quality of life of Philosophy of Sufficiency, that corresponding of context of the Thonhong municipality. It has four degrees such as 1) learning by myself, 2) learning by group, 3) learning by network, and 4) learning by the learning institution. That has three steps such as 1) learning step, 2) operating step, and 3) changing step to changes in agricultural management integrated into six areas quality of life such as family, health, psychological, social, economic, and environmental.

3. The learning efficiency management process of agriculture for the quality of life of Philosophy of Sufficiency Economy, it be appropriate and consistent with the context of the area and led to the real practice. Such a learning process and can be used as a guide to improving the quality of life for strong, sustainable communities.

Key words : Learning process, Agricultural management, Quality of life,
Sufficiency Economy Philosophy

บทนำ

ประเทศไทยตั้งอยู่ในเขตภูมิประเทศและสภาพทางภูมิศาสตร์ที่เหมาะสม ทำให้อุดมสมบูรณ์ไปด้วยทรัพยากรธรรมชาติ ทั้งดิน น้ำ ป่าไม้ ชายฝั่งทะเล แร่ธาตุ มีความหลากหลายทางชีวภาพสูง ทั้งชนิดพันธุ์ พันธุกรรม และระบบนิเวศ ได้ชื่อว่าเป็นประเทศเกษตรกรรม การเกษตรเป็นอาชีพหลักของประชากรไทยส่วนใหญ่มาตั้งแต่สมัยโบราณ ดังนั้นวิถีชีวิตของประชากร สังคม และเศรษฐกิจของประเทศไทยจึงมีความสัมพันธ์กับการเกษตรเป็นอย่างมาก ซึ่งการเกษตรในอดีตมักจะผลิตเอาไว้เพื่อการบริโภคภายในครัวเรือน แต่ต่อมากการเกษตรได้มีการพัฒนาไปสู่การผลิตเพื่อการค้าขาย โดยเริ่มจากการค้าขายแลกเปลี่ยนในชุมชนภายในประเทศ และต่างประเทศใกล้เคียง ต่อมาเมื่อประเทศไทยมีการพัฒนาในด้านต่าง ๆ มากขึ้น ได้มีการสร้างความสัมพันธ์กับต่างประเทศในด้านต่าง ๆ เช่น การทูต การพาณิชย์ การคมนาคม ฯลฯ โดยเฉพาะกับประเทศที่เจริญแล้วทางซีกโลกตะวันตก ซึ่งทำให้ประเทศไทยได้รับการถ่ายทอดวิทยาการสมัยใหม่ และระบบเศรษฐกิจแบบทุนนิยมที่เน้นการผลิตเพื่อการแสวงหาผลกำไร สภาพเศรษฐกิจและสังคมของไทยจึงได้มีการเปลี่ยนแปลงอย่างมากเรื่อยมาจนถึงปัจจุบัน (นิรมล สุธรรมกิจ, 2551 : 116 - 117)

ผลจากกระแสโลกาภิวัตน์ที่เข้ามามีบทบาทสำคัญต่อการพัฒนาประเทศไม่ว่าจะเป็นด้านเศรษฐกิจสังคมหรือทรัพยากรธรรมชาติและสิ่งแวดล้อม กระบวนการพัฒนาดังกล่าวมีความคิดหลักอยู่ที่การพัฒนาประเทศเข้าสู่ความทันสมัย (Modernization) กระบวนการสร้างสังคมเพื่อความทันสมัยได้กลายเป็นความคิด ค่านิยมและแบบแผนพฤติกรรมของคนไทย โดยปราศจากภูมิคุ้มกันหรือรู้เท่าทันทำให้วิถีชีวิตของคนไทยเปลี่ยนไปจากอดีต แทนที่เกษตรกรซึ่งถือเป็นคนส่วนใหญ่ของประเทศจะมีชีวิตความเป็นอยู่ดีขึ้น ผลที่ตามมาคือการสูญเสียวิถีเกษตรกรรมของชุมชนชนบทจากระบบเกษตรแบบยังชีพที่พึ่งพาธรรมชาติถูกเปลี่ยนไปเป็นระบบเศรษฐกิจสมัยใหม่ ส่งผลให้เกษตรกรได้รับผลกระทบอันเนื่องมาจากสารเคมีทางการเกษตร สารพิษตกค้างในร่างกายอันเนื่องมาจากการฉีดพ่นยาฆ่าแมลงและการบริโภคพืชผักที่เน้นการใช้สารเคมีเป็นหลัก ซึ่งเข้ามาทำลายโครงสร้างระบบเศรษฐกิจแบบพึ่งตนเองของชุมชนอย่างรุนแรงนี่เองที่เป็นสาเหตุของเกิดปัญหาในการปรับตัว ความถดถอยของชีวิต การเสื่อมของระบบคุณธรรม ความเสื่อมโทรมของสิ่งแวดล้อมและปัญหาสังคม

ส่งผลให้ประเทศไทยเกิดภาวะวิกฤติทางเศรษฐกิจขึ้นในปี พ.ศ.2540 ซึ่งเป็นวิกฤติทางเศรษฐกิจทางการเงินที่ร้ายแรงที่สุดในประวัติศาสตร์เศรษฐกิจไทย และมีแนวโน้มที่จะเกิดขึ้นอีกในปัจจุบัน ส่งผลกระทบต่อคุณภาพชีวิตของประชาชนส่วนใหญ่ในประเทศ คือ การมีชีวิตความเป็นอยู่ที่ย่ำแย่ยากแค้น มากขึ้น ขาดความมั่นคงในอาชีพ รายได้ สุภาพ จิตตกต่ำ ผู้คนในประเทศจำต้องอดออม อดทนต่อภาวะเศรษฐกิจที่เกิดขึ้นนี้ด้วยกันทั้งสิ้น (สำนักงานคณะกรรมการพัฒนาการเศรษฐกิจและสังคมแห่งชาติ, 2550 : 1)

ภาคการเกษตรจึงมีความสำคัญสำหรับประเทศไทยเป็นอย่างมาก ไม่เพียงแต่เป็นอาชีพหลัก ซึ่งมีอิทธิพลต่อวิถีชีวิต สังคมและวัฒนธรรมของประชากรไทยเท่านั้น แต่ยังมีความสำคัญกับเศรษฐกิจของไทย โดยจะเห็นได้ว่ารายได้จากการส่งออกสินค้าเกษตรและอุตสาหกรรมเกษตรมีมูลค่าที่สูงมาก และมีส่วนสำคัญในการเสริมสร้างรายได้ให้กับประเทศ แม้ว่าจะมีมูลค่าการส่งออกที่น้อยกว่าสินค้าในภาคอุตสาหกรรม (กรมส่งเสริมการส่งออก, 2553 : 2)

“เศรษฐกิจพอเพียง” เป็นปรัชญาที่ชี้ถึงแนวทางการดำรงอยู่และปฏิบัติตนของประชาชนในทุกระดับ ตั้งแต่ระดับครอบครัว ระดับชุมชนจนถึงระดับประเทศ ทั้งในการพัฒนาและบริหารประเทศให้ดำเนินไปในทางสายกลาง โดยเฉพาะการพัฒนาเศรษฐกิจ เพื่อให้ก้าวทันต่อโลกยุคโลกาภิวัตน์ ความพอเพียง หมายถึง ความพอประมาณ ความมีเหตุผล รวมถึงความจำเป็นที่จะต้องมีระบบภูมิคุ้มกันในตัวที่ดีพอสมควรต่อการมีผลกระทบใด ๆ อันเกิดจากการเปลี่ยนแปลงทั้งภายนอกและภายใน ทั้งนี้จะต้องอาศัยความรอบรู้ ความรอบคอบ และความระมัดระวังอย่างยิ่งในการนำวิชาการต่าง ๆ มาใช้ในการวางแผนและการดำเนินการทุกขั้นตอน ขณะเดียวกันจะต้องเสริมสร้างพื้นฐานจิตใจของคนในชาติ โดยเฉพาะเจ้าหน้าที่ของรัฐ นักทฤษฎีและนักธุรกิจในทุกระดับให้มีสำนึกในคุณธรรม ความซื่อสัตย์สุจริตและให้มีความรอบรู้ที่เหมาะสม ดำเนินชีวิตด้วยความอดทน ความเพียร มีสติ ปัญญา และความรอบคอบ เพื่อให้สมดุลและพร้อมต่อการรองรับการเปลี่ยนแปลงอย่างรวดเร็วและกว้างขวางทั้งด้านวัตถุ สังคม สิ่งแวดล้อม และวัฒนธรรมจากโลกภายนอกได้เป็นอย่างดี (คณะกรรมการขับเคลื่อนเศรษฐกิจพอเพียง, 2550 : 3 - 5)

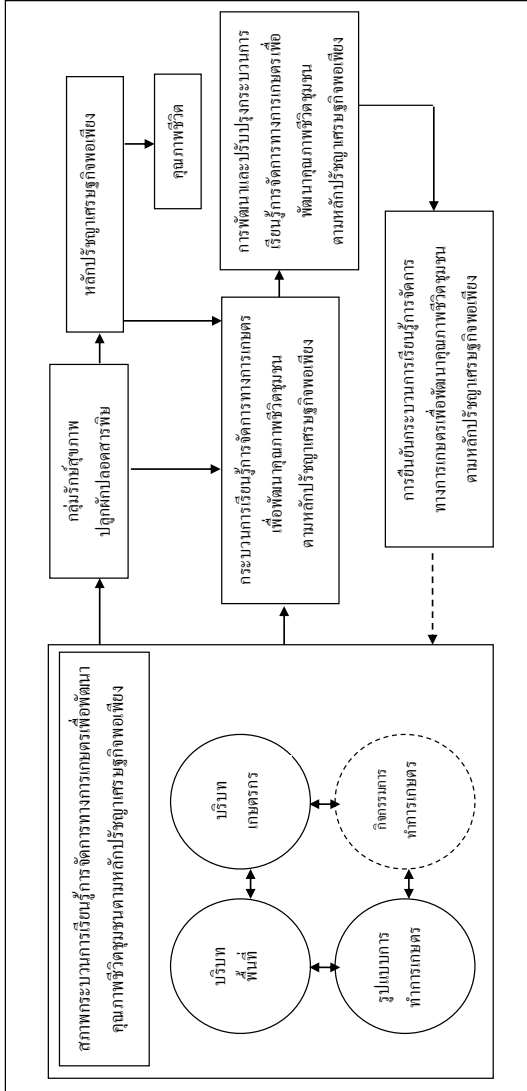
จากปัญหาที่กล่าวมาข้างต้น สามารถน้อมนำหลักปรัชญาเศรษฐกิจพอเพียงมาประยุกต์ใช้ในการจัดการทางการเกษตรของไทย เพื่อพัฒนาให้เกษตรกรและชุมชนมี

คุณภาพชีวิตที่ดี ส่งผลให้เกษตรกรได้ตระหนักถึงปัญหาและแสวงหาทางเลือก เกษตรกรบางรายปรับเปลี่ยนรูปแบบการผลิต จากแบบเกษตรกระแสหลัก มาเป็น เกษตรแบบยั่งยืน แต่พบว่าเกษตรกรยังขาดความรู้ความเข้าใจเกี่ยวกับการทำการ เกษตรตามหลักปรัชญาเศรษฐกิจพอเพียงและยังขาดระบบการจัดการที่ดี ที่จะทำให้ ชุมชนสามารถที่จะพึ่งพาตนเองได้อย่างยั่งยืน ผู้วิจัยจึงสนใจที่จะร่วมพัฒนาระบบน เรียนรู้การจัดการกรรมมีส่วนร่วมของชุมชนในการจัดการทางการเกษตรของตนเองให้ ชุมชนมีความเข้มแข็งมากที่สุด ซึ่งวิธีการที่เหมาะสมในการจัดการทางการเกษตร ก็คือ การประยุกต์ใช้กระบวนการวิจัยปฏิบัติการแบบมีส่วนร่วม (Participatory Action Research) กับบุคลากรในชุมชน องค์กรในท้องถิ่นทุกภาคส่วน และทุกขั้นตอนการ ดำเนินการ เพื่อให้ได้มาซึ่งกระบวนการเรียนรู้การจัดการทางการเกษตรเพื่อพัฒนา คุณภาพชีวิตชุมชนตามแนวปรัชญาของเศรษฐกิจพอเพียงที่ยั่งยืนต่อไป

วัตถุประสงค์ของการวิจัย

1. เพื่อศึกษาเชิงวิเคราะห์บริบทชุมชนที่เกี่ยวข้องกับกระบวนการเรียนรู้การจัดการทางการเกษตรเพื่อพัฒนาคุณภาพชีวิตชุมชนตามหลักปรัชญาเศรษฐกิจพอเพียง
2. เพื่อพัฒนาระบบการเรียนรู้การจัดการทางการเกษตรเพื่อพัฒนาคุณภาพชีวิตชุมชนตามหลักปรัชญาเศรษฐกิจพอเพียง
3. เพื่อประเมินประสิทธิภาพกระบวนการเรียนรู้การจัดการทางการเกษตรเพื่อพัฒนาคุณภาพชีวิตชุมชนตามหลักปรัชญาเศรษฐกิจพอเพียง

กรอบแนวคิดในการวิจัย



ภาพที่ 1 กรอบแนวคิดในการวิจัยกระบวนการเรียนรู้กรมเพื่อพัฒนาคุณภาพชีวิตชุมชนตามหลักปรัชญาเศรษฐกิจพอเพียง

วิธีดำเนินการวิจัย

การวิจัยกระบวนการเรียนรู้การจัดการทางการเกษตรเพื่อพัฒนาคุณภาพชีวิตชุมชนตามหลักปรัชญาเศรษฐกิจพอเพียง ผู้วิจัยใช้การวิจัยเชิงคุณภาพ (Qualitative Research) และการวิเคราะห์ เพื่อนำมาสังเคราะห์ ถอดบทเรียนหารูปแบบการพัฒนาโดยใช้กระบวนการเคลื่อนไหวทางสังคมของผู้เกี่ยวข้อง กับโครงการดำเนินงานพื้นที่เป้าหมาย

1. ประชากรและกลุ่มตัวอย่าง

1.1 ประชากรที่ใช้ในการวิจัย คือ สมาชิกกลุ่มรักษาสภาพปลูกผักปลอดสารพิษของเทศบาลตำบลทอนหงส์ อำเภอพรหมคีรี จังหวัดนครศรีธรรมราช

1.2 กลุ่มตัวอย่างที่ใช้ในการวิจัย เป็นการเลือกแบบเจาะจง (Purposive Sampling) จำนวน 24 คน มี 3 กลุ่ม ได้แก่ เกษตรกรกลุ่มปลูกพืชสมุนไพร จำนวน 8 คน เกษตรกรกลุ่มปลูกผักสวนครัว จำนวน 8 คน และเกษตรกรกลุ่มเลี้ยงสัตว์เศรษฐกิจในครัวเรือน จำนวน 8 คน และองค์กร จำนวน 3 องค์กร ได้แก่ 1) ชุมชนบ้านห้วยใหญ่ 2) องค์การบริหารส่วนตำบลทอนหงส์ 3) เกษตรกรนอกกลุ่มรักษาสภาพปลูกผักปลอดสารพิษ และตัวแทนชุมชนและผู้เชี่ยวชาญทางด้านการจัดการทางการเกษตรตามหลักปรัชญาเศรษฐกิจพอเพียง

2. เครื่องมือที่ใช้ในการวิจัย

2.1 แบบสำรวจ การสังเกตแบบไม่มีส่วนร่วมและแบบมีส่วนร่วม เป็นระยะ ๆ แล้ว บันทึกภาพปรากฏการณ์ เหตุการณ์ที่น่าสนใจไว้

2.2 แบบสัมภาษณ์ ผู้วิจัยใช้วิธีการสัมภาษณ์ 2 แบบ คือ การสัมภาษณ์แบบกึ่งโครงสร้าง ซึ่งเป็นการสัมภาษณ์ที่ไม่ใช่แบบสอบถามแต่มีกรอบคำถามในการสัมภาษณ์และการสัมภาษณ์แบบกึ่งโครงสร้างที่ต้องใช้แบบสอบถาม ซึ่งสามารถปรับเปลี่ยนข้อคำถามเพิ่มเติมได้ตามความเหมาะสม เพื่อเป็นแนวทางในการสัมภาษณ์สังเคราะห์ภาพรวมร่วมกัน และนำมาเป็นแนวทางในการสร้างเครื่องมือเก็บข้อมูล

2.3 แบบบันทึกการสนทนากลุ่ม ผู้วิจัยได้ร่างแนวการสัมภาษณ์คร่าวๆ ขึ้นมาแล้ว ทดลองใช้เครื่องมือ เป็นวิธีการศึกษาวิจัยแบบหนึ่งของการวิจัยเชิงคุณภาพ ผู้ที่ศึกษาจะทราบถึงทัศนคติและพฤติกรรมของกลุ่มประชากรเป้าหมาย ได้แสดงความคิดเห็นหรือวิพากษ์วิจารณ์ประเด็นต่าง ๆ ซึ่งจะทำการสนทนานั้นมีความลึกซึ้ง

การสนทนาในระดับลึกแต่ละประเด็น การจัดกลุ่มสนทนาจะทำให้ผู้วิจัยได้ข้อมูลในสิ่งที่ผู้วิจัยไม่สามารถได้มาด้วยการใช้แบบสัมภาษณ์เป็นรายบุคคลหรือแบบสอบถาม กลุ่มสนทนานั้นมีขั้นตอนที่สำคัญอยู่ 3 ขั้นตอน คือ 1) การเตรียมจัดกลุ่มสนทนา 2) การจัดกลุ่มสนทนา และ 3) การเตรียมข้อมูลเพื่อใช้ในการวิเคราะห์

2.4 แบบบันทึกผลหลังการปฏิบัติการ (After Action Review : AAR) เป็นแบบบันทึกผลการถอดบทเรียนและสรุปบทเรียนหลังจากปฏิบัติการพัฒนากระบวนการเรียนรู้การจัดการทางการเกษตรเพื่อพัฒนาคุณภาพชีวิตชุมชนตามหลักปรัชญาเศรษฐกิจพอเพียง

2.5 แบบบันทึกผลการถอดบทเรียนด้วยรูปแบบตาปูเกลียว (Spiral Model) เป็นแบบบันทึกผลการถอดบทเรียน และสรุปผลหลังจากการเผยแพร่/ขยายผล และประเมินโครงร่างและยืนยันกระบวนการเรียนรู้การจัดการทางการเกษตรเพื่อพัฒนาคุณภาพชีวิตชุมชนตามหลักปรัชญาเศรษฐกิจพอเพียง ที่มีความสอดคล้องกับเทศบาลตำบลทอนหงส์

3. การวิเคราะห์ข้อมูล

3.1 การวิเคราะห์ข้อมูลจากการสร้างทฤษฎีจากฐานข้อมูลโดยตรง เป็นกระบวนการที่ผู้วิจัยต้องทำสลับกันมาระหว่างการเก็บข้อมูลและการวิเคราะห์ข้อมูล ซึ่งจะใช้กับการวิจัยในระยะที่ 1 คือ การศึกษาเชิงวิเคราะห์สภาพกระบวนการเรียนรู้การจัดการทางการเกษตรเพื่อพัฒนาคุณภาพชีวิตชุมชนตามหลักปรัชญาเศรษฐกิจพอเพียงในพื้นที่วิจัย การเก็บข้อมูลและการวิเคราะห์ข้อมูลด้วยวิธีดังกล่าวจะดำเนินการควบคู่กันไปจนกระทั่งสมมติฐานถึงจุดหนึ่งหรือจุดอิ่มตัวจึงได้ข้อสรุป

3.2 การวิเคราะห์ข้อมูลโดยการจำแนกประเภทข้อมูล ใช้วิธีการจำแนกข้อมูล 2 วิธี ได้แก่ 1) การจำแนกข้อมูลโดยใช้ทฤษฎี ซึ่งประกอบด้วย การกระทำ กิจกรรม ความหมาย ความสัมพันธ์การมี ส่วนร่วมและการกระทำทางสังคม 2) การจำแนกข้อมูลแบบไม่ใช้ทฤษฎี เป็นการจำแนกข้อมูลแบบง่าย ตามสามัญสำนึกและประสบการณ์ของผู้วิจัย โดยพิจารณาจากเหตุการณ์ ช่วงเวลา บุคคล และสภาพแวดล้อมที่สัมพันธ์กัน

3.3 การวิเคราะห์ข้อมูลโดยการเปรียบเทียบข้อมูล เป็นการวิเคราะห์ข้อมูล ที่ช่วยให้เห็นความเหมือนและความต่างที่มีอยู่ในคุณลักษณะหรือคุณสมบัติของข้อมูล ตั้งแต่สองชุดขึ้นไปอย่างเป็นระบบ แนวทาง ในการวิเคราะห์ ซึ่งประกอบด้วย 4 ขั้นตอน

ได้แก่ 1) เปรียบเทียบเหตุการณ์ประเภทต่าง ๆ 2) ประมวลประเภทและคุณลักษณะของข้อมูลเข้าด้วยกัน 3) ขยายวงหาการเปรียบเทียบแล้วเลือกฟันเหตุการณ์ที่เป็นกุญแจสำคัญ 4) สร้างข้อสรุป

สรุปผลการวิจัย

ผลการวิจัยเรื่องกระบวนการเรียนรู้การจัดการทางการเกษตรเพื่อพัฒนาคุณภาพชีวิตชุมชนตามหลักปรัชญาเศรษฐกิจพอเพียง สรุปผลการวิจัยได้ดังนี้

1. สภาพบริบทกระบวนการเรียนรู้การจัดการทางการเกษตรเพื่อพัฒนาคุณภาพชีวิตชุมชนตามหลักปรัชญาเศรษฐกิจพอเพียง พบว่า พื้นที่เทศบาลตำบลทอนหงส์มีลักษณะภูมิประเทศเป็นที่ราบลุ่มและที่ราบเชิงเขา มีคลองไหลผ่านในพื้นที่ มีต้นน้ำจากเทือกเขาหลวง ฝนตกชุกในช่วงฤดูฝน วิถีชีวิตของชุมชนจึงมีความผูกพันกับอาชีพหลักคือเกษตรกรรม เช่น ทำสวนยางพารา โดยเฉพาะการทำสวนผลไม้ เช่น มังคุดทุเรียน หลังจากช่วงเวลาเก็บเกี่ยวผลผลิตทำให้เกิดการว่างงานจึงมีผลกระทบกับรายจ่ายที่เกิดขึ้น ประกอบกับประชากรในพื้นที่ส่วนใหญ่มีฐานะค่อนข้างยากจน จะเห็นได้จากผลการสำรวจข้อมูลความจำเป็นพื้นฐาน (จปฐ.) ประจำปี พ.ศ.2555 รายได้เฉลี่ยต่ำต่อบีต่ำกว่าเกณฑ์ และผลการตรวจเลือดตรวจสอบสารพิษตกค้างในร่างกายพบว่าเกษตรกรส่วนใหญ่มีอยู่ในภาวะเสี่ยงและไม่ปกติ เกษตรกรจึงปรับเปลี่ยนตนเองมาทำการเกษตรตามหลักปรัชญาเศรษฐกิจพอเพียง 4 รูปแบบ ได้แก่ รูปแบบการปลูกในพื้นที่ตามธรรมชาติ รูปแบบการปลูกในพื้นที่ตามธรรมชาติและเลี้ยงสัตว์ รูปแบบการปลูกในนาชนะ รูปแบบการปลูกแบบพิเศษ (การปลูกผัก อะควาโพนิค ปลูกผักร่วมกับเลี้ยงปลา) เพื่อสร้างความมั่นคงด้านอาหารในระดับครัวเรือน และกิจกรรมการทำกรเกษตรตามหลักปรัชญาเศรษฐกิจพอเพียง 3 กิจกรรม ได้แก่ กลุ่มพืชสมุนไพร กลุ่มผักสวนครัว กลุ่มสัตว์เศรษฐกิจในครัวเรือน ทั้ง 3 กิจกรรมนี้สามารถวิเคราะห์ออกเป็นรูปแบบกระบวนการเรียนรู้ได้ 5 รูปแบบ ได้แก่ กระบวนการเรียนรู้เชิงตระหนักด้วยตนเอง (ระเบิดจากข้างในตน) และแพร่กระจายของพืชสมุนไพรตามหลักปรัชญาเศรษฐกิจพอเพียง กระบวนการเรียนรู้เกิดจากสิ่งเร้าและแรงจูงใจ กระบวนการเรียนรู้เกิดจากทัศนคติภายใน กระบวนการเรียนรู้เกิดจากนักวิชาการ และกระบวนการเรียนรู้เกิดจากความคิดผู้นำ แต่ผลการดำเนินงานด้านการเกษตรยังไม่

ประสบความสำเร็จเท่าที่ควร ทั้งที่มีสภาพพื้นที่ สภาพภูมิอากาศ สภาพภูมิประเทศ และสภาพแวดล้อม เหมาะสมกับการทำการเกษตรตามหลักปรัชญาเศรษฐกิจพอเพียง เนื่องจากประสบกับปัญหาต่าง ๆ ได้แก่ ขาดความรู้ความเข้าใจเกี่ยวกับการทำการเกษตรตามหลักปรัชญาเศรษฐกิจพอเพียง ยังมีการใช้สารเคมี เกิดโรคระบาดกับพืชผักที่ปลูก น้ำไม่เพียงพอกับการทำการเกษตร และที่สำคัญที่สุดคือยังขาดกระบวนการเรียนรู้การจัดการทางการเกษตรที่เป็นระบบ

2. ผลการพัฒนากระบวนการเรียนรู้การจัดการทางการเกษตรเพื่อพัฒนาคุณภาพชีวิตชุมชนตามหลักปรัชญาเศรษฐกิจพอเพียง

ผลการพัฒนากระบวนการเรียนรู้การจัดการทางการเกษตรเพื่อพัฒนาคุณภาพชีวิตชุมชนตามหลักปรัชญาเศรษฐกิจพอเพียงที่มีความเหมาะสมและสอดคล้องกับท้องถิ่น มีกระบวนการเรียนรู้ดังนี้

1. ชั้นการเรียนรู้

1.1 การเรียนรู้โดยตนเอง

การเรียนรู้ของเกษตรกรในพื้นที่เทศบาลตำบลทอนหงส์เกิดจากกระบวนการเรียนรู้เชิงตระหนักด้วยตนเอง เริ่มจากเกิดความสนใจในด้านการจัดการทางการเกษตรตามหลักปรัชญาเศรษฐกิจพอเพียงและมีความต้องการที่จะแสวงหาความรู้จากสิ่งที่อยู่รอบตัวหลายด้านที่มีอยู่ในชุมชนและเลือกในสิ่งที่ตนถนัดโดยมีเป้าหมายที่ชัดเจน มีการประเมินตนเองและพัฒนาทักษะร่วมกับผู้อื่น มีการเรียนรู้ร่วมกับบุคคลในครอบครัวหรือเครือข่ายที่มีต่อการพัฒนาด้านการทำการเกษตร และลงมือทำจริงโดยมีการปลูกผักสวนครัว เลี้ยงสัตว์ไว้บริโภคในครัวเรือน รวมถึงมีการนำพันธุ์พืชสมุนไพรมาปลูกผสมกับผักสวนครัว จนในที่สุดได้ตระหนักว่าการทำการเกษตรตามหลักปรัชญาเศรษฐกิจพอเพียงส่งผลต่อคุณภาพชีวิตที่ดีขึ้นในการช่วยลดรายจ่ายเพิ่มรายได้ให้แก่ครอบครัวของตนเอง

1.2 การเรียนรู้โดยกลุ่ม

การเรียนรู้ของเกษตรกรในพื้นที่เทศบาลตำบลทอนหงส์ได้มีการจัดตั้งกลุ่มรักษาสภาพปลูกผักปลอดสารพิษ รณรงค์และสนับสนุนให้สมาชิกทำการเกษตรตามหลักปรัชญาเศรษฐกิจพอเพียง โดยมอบป้ายสมาชิกกลุ่มรักษาสภาพปลูกผักปลอดสารพิษและป้ายครัวเรือนต้นแบบ เพื่อบ่งบอกถึงการเป็นสมาชิกและครัวเรือนต้นแบบให้แก่สมาชิกทุกคนได้ติดไว้ที่บ้านของตนเอง ภายในกลุ่มมีการปรึกษาหารือ

และร่วมวางแผนและให้ความสำคัญกับความคิดของสมาชิกทุกคนที่ต่างมีเป้าหมายเดียวกันที่จะพัฒนาการจัดการทางการเกษตรจากระบบการเกษตรที่เป็นอยู่ในปัจจุบัน โดยใช้หลักปรัชญาเศรษฐกิจพอเพียงเพื่อค้นหาจุดเด่นในชุมชนด้านการเกษตร จัดตั้งกลุ่มเพื่อเป็นจุดศูนย์รวมองค์ความรู้และร่วมกันพัฒนาวิเคราะห์สิ่งที่เกิดขึ้นในชุมชน

1.3 การเรียนรู้โดยเครือข่าย

เทศบาลตำบลทอนหงส์ดำเนินงานด้านการเกษตรตามหลักปรัชญาเศรษฐกิจพอเพียงร่วมกับองค์กรต่าง ๆ ในพื้นที่ ได้แก่ โรงพยาบาลส่งเสริมสุขภาพตำบลบ้านดอนคา วัดทอนหงส์ รวมถึงศูนย์พัฒนาเด็กเล็กของเทศบาลตำบลทอนหงส์ โดยมีเป้าหมายร่วมกันในการพัฒนาคุณภาพชีวิตของประชาชนในพื้นที่ทุกเพศทุกวัยทุกระดับ เพื่อให้มีคุณภาพชีวิตที่ดี

1.4 การเรียนรู้โดยสถาบันการเรียนรู้

เกษตรกรในพื้นที่ได้ไปเรียนรู้จากศูนย์เรียนรู้นอกสถานที่และสถาบันการศึกษาต่าง ๆ หลังจากนั้นนำความรู้ที่ได้เก็บเกี่ยวจากการศึกษาดูงานมาวางแผนประยุกต์ใช้ให้เหมาะสมกับสภาพพื้นที่และบริบทของชุมชน โดยเลือกวัตถุประสงค์ที่มีอยู่ในท้องถิ่นของตนเองเนื่องจากวัตถุประสงค์แต่ละท้องถิ่นมีความแตกต่างกัน อันดับแรกทดลองทำในแปลงสาธิตของเทศบาลตำบลทอนหงส์ เมื่อเห็นว่าผลการทดลองสามารถนำมาใช้กับพื้นที่ได้จึงนำมาปฏิบัติจริงและขยายผลต่อเกษตรกร ก่อให้เกิดองค์ความรู้ทางการจัดการทางการเกษตรตามหลักปรัชญาเศรษฐกิจพอเพียงในพื้นที่ โดยนำองค์ความรู้ที่ได้ไปเผยแพร่ให้กับองค์กรหรือหน่วยงานอื่น ๆ จัดให้พื้นที่เทศบาลตำบลทอนหงส์เป็นแหล่งแลกเปลี่ยนเรียนรู้ทางการจัดการทางการเกษตรตามหลักปรัชญาเศรษฐกิจพอเพียงให้กับบุคคลทั่วไปและหน่วยงานที่สนใจ โดยเฉพาะสถาบันการศึกษาเข้ามาศึกษาดูงาน เช่น นักศึกษาจากมหาวิทยาลัยราชภัฏนครศรีธรรมราช เป็นต้น

2. ชั้นปฏิบัติการ

2.1 ศึกษาสภาพปัญหา (วิเคราะห์ชุมชน)

2.1.1 เอกสาร ตำรา อินเทอร์เน็ต สารคดี และงานวิจัย

เกษตรกรในพื้นที่ได้ศึกษาหาความรู้จากแหล่งข้อมูลต่าง ๆ เพื่อนำมาใช้ในการปฏิบัติ การจัดการเกษตรตามหลักปรัชญาเศรษฐกิจพอเพียง ประกอบด้วย แนวคิดหลักปรัชญาเศรษฐกิจพอเพียง แนวคิดทฤษฎีที่เกี่ยวข้องกับการเกษตร

ตามหลักปรัชญาเศรษฐกิจพอเพียง ทฤษฎีใหม่ แนวคิดเกษตรกรรมยั่งยืนและการพัฒนา การเกษตรแบบยั่งยืน แนวคิดทฤษฎีที่เกี่ยวกับการมีส่วนร่วม แนวคิดทฤษฎีเกี่ยวกับคุณภาพชีวิตและงานวิจัยต่าง ๆ ที่เกี่ยวข้อง

2.1.2 สังเกตบริบทพื้นที่

เกษตรกรในพื้นที่ได้เรียนรู้จากการสังเกตบริบทพื้นที่ของตนเองจากปรากฏการณ์จริงที่เกิดขึ้นทั้งในอดีตและปัจจุบัน เพื่อนำมาใช้ในการปฏิบัติด้านการเกษตรตามหลักปรัชญาเศรษฐกิจพอเพียง โดยสังเกตปรากฏการณ์เกี่ยวกับสภาพการจัดการทางการเกษตรตามหลักเศรษฐกิจพอเพียงและนำข้อมูลมาวิเคราะห์ว่ายังคงไว้ซึ่งการทำการเกษตรในรูปแบบเดิมหรือไม่ หรือในช่วงเวลาปัจจุบันเกษตรกรได้ตกอยู่ภายใต้อิทธิพลของระบบเศรษฐกิจโลกของประเทศตะวันตกที่เน้นระบบการเกษตรที่เรียกว่า “เกษตรกรรมสมัยใหม่” เน้นการใช้เครื่องจักรและสารเคมีทางการเกษตรชนิดต่าง ๆ มากน้อยเพียงใด ความมุ่งหวังในปริมาณการผลิตทางการเกษตรของเกษตรกรในพื้นที่ที่มีความสมดุลกับต้นทุนการผลิตหรือไม่ ตลอดจนการสังเกตถึงปัญหาในการทำการเกษตรที่เกิดขึ้นว่าเกษตรกรประสบกับปัญหาอะไรบ้าง

2.1.3 ศึกษาดูงาน

เกษตรกรได้เข้าร่วมโครงการศึกษาดูงานด้านเศรษฐกิจพอเพียงจากแหล่งเรียนรู้ต่าง ๆ จากภายนอกทั้งหน่วยงานของภาครัฐและเอกชนที่มีบริบทพื้นที่ใกล้เคียงกัน ได้แก่ ศูนย์ศึกษาการพัฒนาเขาหินซ้อน จังหวัดฉะเชิงเทรา ศูนย์ศึกษาการพัฒนาห้วยฮ่องไคร้ จังหวัดเชียงใหม่ ฟาร์มมหาวิทยาลัยเทคโนโลยีสุรนารี จังหวัดนครราชสีมา ไร่ก้านจูล จังหวัดเพชรบูรณ์ ศูนย์สาธิตเรียนรู้เศรษฐกิจพอเพียง เรือนจำชั่วคราวเหียงห้อง จังหวัดตรัง ศูนย์เรียนรู้เศรษฐกิจพอเพียงบ้านหน้าควาย จังหวัดตรัง จังหวัดเชียงใหม่ ศูนย์เรียนรู้เศรษฐกิจพอเพียง เทศบาลตำบลอุโมงค์ จังหวัดลำพูน คณะเกษตรศาสตร์ มหาวิทยาลัยขอนแก่น สวนลุงนิล ตำบลช่องไม้แก้ว อำเภอยางตลาด จังหวัดชุมพร และร่วมกับมหาวิทยาลัยราชภัฏนครศรีธรรมราชศึกษาดูงานด้านเศรษฐกิจพอเพียง ณ จังหวัดระนอง

2.1.4 ประชุมแบบเป็นทางการและไม่เป็นทางการ

การประชุมแบบเป็นทางการ คือ เกษตรกรมีการประชุมสรุปผลสิ่งที่ได้รับจากการศึกษาดูงานโดยนำมาวิเคราะห์กับสภาพการทำการเกษตรในพื้นที่และการจัดประชุมประชาคมตามชุมชนทั้ง 7 ชุมชน ได้แก่ ชุมชนบ้านทอนหงส์ ชุมชน

บ้านดอนคา ชุมชนบ้านสวนใหญ่ ชุมชนบ้านห้วยเตง ชุมชนบ้านวังลุง ชุมชนบ้านเขาหลา ชุมชนบ้านนากลาง เพื่อสำรวจความต้องการขั้นพื้นฐานของประชาชนและการเสนอปัญหาที่เกิดขึ้นกับการประกอบอาชีพและการดำเนินชีวิตประจำวัน เนื่องจากประชาชนส่วนใหญ่มีอาชีพเกษตรกรรม การประชุมแบบไม่เป็นทางการ คือ การนั่งพูดคุยกันโดยทั่วไประหว่างเกษตรกรและผู้มีส่วนเกี่ยวข้องโดยไม่มีการจัดเตรียมการประชุมแต่อย่างใด แต่ระหว่างการสนทนาได้มีการแลกเปลี่ยนความคิดเห็นเกี่ยวกับการทำการเกษตร

2.2 ลงมือปฏิบัติ

2.2.1 จัดตั้งกลุ่มรักษาสภาพ ปลูกผักปลอดสารพิษ/ขยายผลต่อชุมชน

ได้จัดตั้งกลุ่มรักษาสภาพ ปลูกผักปลอดสารพิษเทศบาล ตำบลทอนหงส์ขึ้น โดยมอบป้ายเชิงสัญลักษณ์สมาชิกกลุ่มรักษาสภาพ ปลูกผักสารพิษ ให้แก่สมาชิกกลุ่มทุกคนที่เข้าร่วมกิจกรรมได้ติดตั้งที่บ้านของตนเองและให้การสนับสนุนการทำกรเกษตรตามหลักปรัชญาเศรษฐกิจ ภายใต้วงมุ่มจะมีการปรึกษาวางแผนกันและให้ความสำคัญกับความคิดของสมาชิกกลุ่มทุกคน มีการปฏิบัติโดยยึดหลักทางสายกลางตาม “กำลังกาย กำลังเงิน” ที่จะสามารถทำได้ ปัจจุบันมีสมาชิกทั้งหมด 24 คนเรือน

2.2.2 ลองผิดลองถูก

เกษตรกรนำความรู้ที่ได้เก็บเกี่ยวจากการศึกษาดูงานมาวางแผนประยุกต์ใช้ให้เหมาะสมกับสภาพพื้นที่และบริบทของชุมชน โดยเลือกวัสดุปลูกที่ปลูกที่มีอยู่ในท้องที่ของตนเองมาทดลองทำกิจกรรมด้านการเกษตรตามหลักปรัชญาเศรษฐกิจพอเพียง ระหว่างทดลองทำได้สังเกตผลที่เกิดขึ้นว่ามีปัญหาอะไรเกิดขึ้นบ้างและหาแนวทางแก้ปัญหา ระหว่างทดลองทำได้สังเกตวิเคราะห์ผลที่เกิดขึ้นอยู่เป็นระยะ เพื่อหาแนวทางในการแก้ไขและจะทำการทดลองไปเรื่อย ๆ จนกว่าผลที่ได้รับเป็นที่น่าพอใจ

2.2.3 ทำแปลงสาธิต

เทศบาลตำบลทอนหงส์มีการปรับปรุงพื้นที่ด้านหลังสำนักงานเพื่อใช้ในการทำแปลงสาธิต ได้แก่ ปลูกพืชผักปลอดสาร พิษสมุนไพร เลี้ยงสัตว์ เพาะเห็ด ทำปุ๋ยหมักชีวภาพ ทำน้ำหมักชีวภาพและสารไล่ศัตรูพืช กิจกรรมการทำแปลงสาธิต

เป็นกิจกรรมที่ส่งเสริมการมีส่วนร่วมระหว่างเกษตรกรกับชุมชนเพื่อให้เกษตรกรได้เกิดการเรียนรู้และได้ลงมือปฏิบัติทำให้เกษตรกร ได้ประโยชน์และเกิดแหล่งเรียนรู้ตามหลักปรัชญาเศรษฐกิจพอเพียงที่สำคัญของกลุ่มเกษตรกร ชุมชน และบุคคลทั่วไป

2.2.4 สร้างศูนย์เรียนรู้

เทศบาลตำบลทอนหงส์ได้เปิดศูนย์เรียนรู้ชุมชนบ้านห้วยเตงตามหลักปรัชญาเศรษฐกิจพอเพียงขึ้น ซึ่งตั้งอยู่ในพื้นที่ของเทศบาลเพื่อเป็นแหล่งเรียนรู้เกี่ยวกับการทำการเกษตรตาม หลักปรัชญาเศรษฐกิจพอเพียง สมาชิกในชุมชนบ้านห้วยเตงเป็นผู้ดูแลศูนย์เรียนรู้ร่วมกับเทศบาลตำบลทอนหงส์ โดยการนำของประธานชุมชนและนายกเทศมนตรีและใช้หลักการมีส่วนร่วมในการบริหารเพื่อให้ชุมชนเกิดความตระหนักว่าเขาเป็นส่วนหนึ่งและเป็นบุคลากรสำคัญที่จะทำให้เกิดการพัฒนาการเปลี่ยนแปลงไปสู่การทำการเกษตรตามหลักปรัชญาเศรษฐกิจพอเพียงอย่างแท้จริง

2.2.5 การฝึกอบรม

ทุกครั้งก่อนไปศึกษาดูงานด้านเศรษฐกิจพอเพียงจากแหล่งเรียนรู้ต่าง ๆ สมาชิกกลุ่มเกษตรกรจะต้องได้รับการฝึกอบรมเพื่อให้เกิดความรู้ความเข้าใจ โดยให้ความรู้ด้านเศรษฐกิจพอเพียง โดยวิทยากรที่มีความรู้ความชำนาญและเป็นที่ยอมรับของหน่วยงานและบุคคลทั่วไปในด้านหลักปรัชญาเศรษฐกิจพอเพียง กำหนดระยะเวลาในการฝึกอบรม จำนวน 1 วัน สถานที่เลือกใช้ห้องประชุมของเทศบาลเมืองเป็นจุดศูนย์กลางและมีความสะดวกในด้านของเครื่องมือและอุปกรณ์ที่ใช้ในการฝึกอบรม อย่างเช่น เรื่อง “ชุมชนเข้มแข็งด้วยวิถีพอเพียง” โดยวิทยากรจากมหาวิทยาลัยราชภัฏนครศรีธรรมราช

2.3 การปรับปรุงและประเมินผล

2.3.1 การตรวจเยี่ยมกลุ่มรักษาสภาพปลูกผักปลอดสารพิษและแลกเปลี่ยนประสบการณ์

การดำเนินงานของกลุ่มจะมีการออกตรวจเยี่ยมบ้านสมาชิก 2 เดือน/ครั้ง โดยการนำของนายกเทศมนตรี คณะผู้บริหาร เจ้าหน้าที่ของเทศบาลและคณะกรรมการตรวจเยี่ยม การออกตรวจเยี่ยมสมาชิกจะแบ่งออกตามเขตเลือกตั้งของเทศบาลทั้ง 2 เขตเลือกตั้ง กรรมการออกตรวจเยี่ยมจะคัดเลือกจากสมาชิก โดยกรรมการที่อยู่ในเขต 1 ออกตรวจเยี่ยมสมาชิกอยู่ในพื้นที่ เขต 2 การออกตรวจเยี่ยมมีวัตถุประสงค์เพื่อออกเยี่ยมเยือนและสอบถามปัญหาในการทำกิจกรรมทางการเกษตรของสมาชิก

และแลกเปลี่ยนประสบการณ์ระหว่างกันและแลกเปลี่ยนพันธุ์พืชผัก เป็นการส่งเสริมให้เกิดความสนิทสนมความรักความสามัคคีต่อกันมากขึ้น ซึ่งเป็นสิ่งสำคัญในการสร้างความเข้มแข็งของชุมชน

2.3.2 การประชุมสรุปผล/แนวทางแก้ปัญหา

มีการประชุมสรุปผลเกี่ยวกับการทำการเกษตรตามหลักปรัชญาเศรษฐกิจพอเพียงโดยเชิญสมาชิกทั้งหมดเข้าร่วมประชุม ณ ห้องประชุมเทศบาลตำบลทอนหงส์ โดยมีท่านนายกเทศมนตรีเป็นประธานดำเนินการประชุม บรรยายภาคการประชุมมีลักษณะแบบเป็นกันเองเพื่อให้สมาชิกได้กล้าแสดงออกและรู้สึกว่าเขาเป็นส่วนหนึ่งของกลุ่มอย่างแท้จริง ระเบียบวาระการประชุมเกี่ยวกับการสรุปผลการดำเนินงานการทำการเกษตรตามหลักปรัชญาเศรษฐกิจพอเพียงของสมาชิกจากการออกตรวจเยี่ยมร่วมกันและแจ้งปัญหาที่เกิดขึ้นในการทำกิจกรรมว่าสมาชิกแต่ละคนประสบกับปัญหาอะไรบ้าง และช่วยกันคิดวางแผนหาวิธีการแก้ปัญหาที่เกิดขึ้นแล้วนำข้อมูลมาวิเคราะห์ร่วมกัน

2.3.3 ปรับปรุงการดำเนินงาน

เมื่อได้ผลการประชุมสรุปผลการดำเนินงานการจัดทำการเกษตรตามหลักปรัชญาเศรษฐกิจพอเพียงและแนวทางแก้ปัญหาที่เกิดขึ้นแล้ว สมาชิกกลุ่มรักษสุขภาพปลูกผักปลอดสารพิษได้นำแนวทางแก้ปัญหาไปปฏิบัติกับบ้านของตนเอง เช่น ปัญหาพืชผักเป็นโรคเชื้อรา ปรับปรุงโดยการผลิตน้ำหมักชีวภาพที่ได้สูตรจากการประชุมสรุปผล ส่วนผสม ดังนี้ น้ำส้มควันไม้ น้ำส้มสายชู พริกชี้หนู ฉีดพ่นรักษาโรคบริเวณใดพบว่าสภาพดินไม่อุดมสมบูรณ์เนื่องจากปลูกพืชผักติดต่อกันเป็นเวลานาน ใช้จุลินทรีย์หมักกล้วยรดเพราะจุลินทรีย์จากหมักกล้วยจะทำให้ดินร่วน วิธีการแก้ปัญหาบางอย่างได้จากภูมิปัญญาท้องถิ่นที่ได้รับการถ่ายทอดกันมา เมื่อได้มีการประชุมจึงเกิดการแลกเปลี่ยนความรู้กัน

2.3.4 ตรวจเลือดตรวจสอบสารพิษตกค้างในร่างกาย

เทศบาลตำบลทอนหงส์ร่วมกับโรงพยาบาลส่งเสริมสุขภาพตำบลบ้านดอนคาจัดกิจกรรมตรวจเลือดเพื่อตรวจสอบสารพิษตกค้างในร่างกายให้กับสมาชิกกลุ่มรักษสุขภาพปลูกผักปลอดสารพิษและเกษตรกรทั่วไปในพื้นที่เพื่อประเมินผลการดำเนินงาน โดยใช้สถานที่ในการตรวจคือโรงพยาบาลส่งเสริมสุขภาพตำบลบ้านดอนคา การตรวจเลือดสารพิษที่ตกค้างในร่างกายที่เกิดจากการรับประทานอาหาร

และพืชผักต่าง ๆ ในชีวิตประจำวัน ผลการตรวจพบว่า สารพิษในร่างกายของสมาชิกกลุ่มรักษาสภาพปลูกผักปลอดสารพิษลดลงอย่างเห็นได้ชัด

2.3.5 กิจกรรมประกวดผลการดำเนินงานทางการเกษตรของสมาชิกกลุ่มรักษาสภาพปลูกผักปลอดสารพิษ

มีการจัดประกวดผลการดำเนินงานทางการเกษตรของสมาชิกกลุ่มรักษาสภาพปลูกผักปลอดสารพิษ เทศบาลตำบลทอนหงส์จึงได้กำหนดจัดประกวดผลการดำเนินงานทางการเกษตรตามหลักปรัชญาเศรษฐกิจพอเพียง คัดเลือกจากสมาชิกกลุ่มรักษาสภาพปลูกผักปลอดสารพิษ โดยมีการแต่งตั้งคณะกรรมการคัดเลือกจากสมาชิกกลุ่มรักษาสภาพปลูกผักปลอดสารพิษ มีจำนวน 4 รางวัล ประกอบด้วย รางวัลที่ 1 รางวัลที่ 2 รางวัลที่ 3 และรางวัลชมเชย

2.3.6 การนำผลผลิตเข้าร่วมกิจกรรมกับทางเทศบาล

สมาชิกกลุ่มรักษาสภาพปลูกผักปลอดสารพิษได้นำผลผลิตทางการเกษตรเข้าร่วมกิจกรรมกับทางเทศบาลตำบลทอนหงส์ เช่น ไปจัดนิทรรศการเนื่องในโอกาสต่าง ๆ ร่วมกับผลิตภัณฑ์อื่น ๆ ของเทศบาล เพื่อเป็นการประเมินผลอีกช่องทางหนึ่ง

3. ขั้นตอนการเปลี่ยนแปลง

3.1 การจัดการทางการเกษตร

3.1.1 การปลูกพืชสมุนไพร

เกษตรกรในพื้นที่เริ่มสังเกตเห็นและตระหนักถึงคุณประโยชน์ของพืชสมุนไพรมากขึ้นโดยการหันมาใช้พืชสมุนไพรในการรักษาโรคต่าง ๆ ในเบื้องต้นแทนการใช้ยาสามัญประจำบ้านที่ต้องเสียค่าใช้จ่ายและนำพืชสมุนไพรมาบริโภคเพื่อสร้างความแข็งแรงให้กับร่างกายตามสรรพคุณทางยา นอกจากช่วยลดรายจ่ายให้กับครัวเรือนแล้วยังเป็นอีกทางหนึ่งที่ทำให้สมาชิกในครอบครัวมีสุขภาพร่างกายที่แข็งแรงขึ้นกว่าเดิมลดการเจ็บไข้ได้ป่วย จะเห็นว่าไม่ค่อยป่วยเหมือนเมื่อก่อน

3.1.2 การปลูกผักสวนครัว

เกษตรกรส่วนใหญ่หันกลับมาปลูกผักสวนครัวไว้รับประทานเองในครอบครัวโดยไม่ใช้สารเคมีในการกำจัดแมลง ศัตรูพืชและวัชพืช จะเห็นว่าประชาชนในพื้นที่เริ่มใช้พื้นที่ว่างบริเวณบ้านมาปลูกผักสวนครัวไว้รับประทานเอง ส่งผลให้เกษตรกรมีร่างกายที่แข็งแรงขึ้นสารพิษในเลือดลดลงอย่างเห็นได้ชัด นอกจากนี้การปลูกผักสวนครัวไว้รับประทานเองจะช่วยลดรายจ่ายและเพิ่มรายได้ในครอบครัวสอดคล้องกับหลัก

ปรัชญาเศรษฐกิจพอเพียงตามแนวพระราชดำริของพระบาทสมเด็จพระเจ้าอยู่หัว

3.1.3 การเลี้ยงสัตว์เศรษฐกิจ

นอกจากมีการปลูกพืชสมุนไพรและผักสวนครัวตามที่ได้กล่าวมาข้างต้นแล้วยังการเลี้ยงสัตว์ ได้แก่ ปลา ไก่ เป็ด สุกร ฝรั่ง ด้วง ไว้รับประทานเป็นอาหารในครัวเรือน ผลผลิตที่เหลือจากการบริโภคจะนำไปแบ่งปันให้กับเพื่อนบ้านและนำไปจำหน่ายที่ตลาดเพื่อเพิ่มรายได้ให้แก่ครอบครัวหรือกลายเป็นอาชีพเสริมอีกทางหนึ่ง มูลสัตว์นำไปเป็นปุ๋ยใส่พืชผักและต้นไม้ให้มีความเจริญเติบโตโดยไม่ต้องใส่ปุ๋ยเคมีใด ๆ ส่งผลให้ร่างกายไม่มีสารพิษตกค้างหรือตกค้างในอัตราที่น้อย

3.2 การบูรณาการ

3.2.1 ปลูกพืชสมุนไพรร่วมกับผักสวนครัวและเลี้ยงสัตว์

บางครัวเรือนจากที่ได้ทำการเกษตรเฉพาะปลูกแต่พืชสมุนไพรอย่างเดียวหรือปลูกผักสวนครัว และเลี้ยงสัตว์ด้วย ได้หันกลับมาทำการเกษตรตามหลักปรัชญาเศรษฐกิจพอเพียงทุกกิจกรรม โดยใช้พื้นที่บริเวณบ้านที่ว่างเปล่าดำเนินการ

3.2.2 ปลูกผักพื้นบ้านเป็นหลักปลูกผักพื้นเมืองเสริม

นอกจากจะเน้นปลูกผักสวนครัวที่เป็นผักพื้นบ้านที่สามารถหาพันธุ์ที่มีอยู่แล้วหรือจากการขอแบ่งปันจากเพื่อนสมาชิกด้วยกัน ยังส่งเสริมสนับสนุนให้สมาชิกกลุ่มรักษาสภาพปลูกผักปลอดสารพิษนำพันธุ์พืชผักพื้นเมืองมาปลูกเสริมด้วย โดยใช้หลักการทำการเกษตรตามหลักปรัชญาเศรษฐกิจพอเพียงเป็นหลัก เพื่อให้มีพืชผักไว้บริโภคหลากหลายชนิด

3.2.3 ปลูกพืชตามแนวธาตุทั้ง 4

รูปแบบการปลูกพืชตามแนว 4 ธาตุ เป็นแนวคิดการปลูกพืชตามภูมิปัญญาพืชบางชนิดจะมีคุณสมบัติของธาตุ 4 ธาตุ บางชนิดเป็นธาตุดิน ธาตุน้ำ ธาตุลม และธาตุไฟ เช่น พืชธาตุไฟ ได้แก่ ทุเรียน ลำไย พืชธาตุลม ได้แก่ ลองกอง กล้วย ฝรั่ง พืชธาตุน้ำ ได้แก่ มังคุด ส้ม พืชธาตุดิน ได้แก่ มะม่วง กัลย การปลูกพืชตามแนวธาตุทั้ง 4 ในพื้นที่ใกล้เคียงกันจะเป็นผลดีต่อกันเพราะพืชจะเอื้อสิ่งต่าง ๆ ต่อกัน ไม่แย่งปุ๋ย ไม่แย่งน้ำ แต่กลับจะช่วยเสริมซึ่งกันและกัน

3.2.4 การปลูกพืช 5 ชั้น

รูปแบบการปลูกพืช 5 ชั้น เป็นรูปแบบที่พัฒนาการใช้พื้นที่ให้เกิดประโยชน์สูงสุด โดยเริ่มจากการปลูกพืชรูปแบบ 3 ชั้นก่อนแล้วพัฒนาเป็นการปลูกพืช

รูปแบบ 5 ชั้น ทำให้ได้ ผลผลิตต่อพื้นที่มากขึ้นในขณะที่ขนาดของพื้นที่มีเท่าเดิม ได้แก่ 1) ไม้สูง ได้แก่ ต้นยาง ต้นตะเคียน (ไม้ใช้สอย) 2) ไม้กลาง ได้แก่ ต้นมังคุด ต้นเงาะ (ไม้กินผล) 3) ไม้เตี้ย ได้แก่ ต้นเชลียง ต้นชะอม (ไม้กินใบ) 4) ไม้เลื้อยดิน ได้แก่ ต้นตำลึง ต้นยอดहन ต้นยอดแหมะ (กินยอด) 5) ไม้ไต่ดิน ได้แก่ หัวมันเคย หัวกลอย (กินหัว)

3.3 คุณภาพชีวิต 6 ด้าน

3.3.1 ครอบครัว คือ ครอบครัวมีความสุข เกษตรกรสามารถดูแลความเป็นอยู่ของครอบครัวได้และสมาชิกภายในครอบครัวมีการช่วยเหลือกัน มีความเห็นอกเห็นใจ และเป็นกำลังใจให้แก่กัน

3.3.2 สุขภาพ คือ สุขภาพร่างกายแข็งแรง ไม่มีโรคภัยไข้เจ็บในรอบปีที่ผ่านมา มีพลังกำลังในการประกอบกิจวัตรประจำวัน ร่างกายมีความคล่องตัวในการเดินหรือเคลื่อนไหว มีความสามารถในการทำสิ่งต่าง ๆ ได้ด้วยตนเอง

3.3.3 จิตใจ คือ จิตใจมีความสุข มีความสุข ร่าเริง เบิกบาน มีสมาธิในการทำงานต่าง ๆ รู้จักช่วยเหลือและเห็นอกเห็นใจผู้อื่น ส่งผลให้รูปร่างหน้าตา มีความสดใสไปด้วย

3.3.4 สังคม คือ จากการได้ทำกิจกรรมร่วมกับเพื่อนบ้านเป็นการสร้างความสัมพันธ์ที่ดีกับเพื่อนบ้าน ส่งผลให้เกิดความรักความสามัคคีต่อกัน

3.3.5 เศรษฐกิจ คือ เกษตรกรมีรายได้เพิ่มขึ้นจากการทำกิจกรรมทางการเกษตร ผลผลิตจะนำมาใช้บริโภคภายในครัวเรือนส่วนที่เหลือนำไปแจกเพื่อนบ้าน ในบริเวณใกล้เคียงและนำไปจำหน่ายที่ตลาดในพื้นที่ ส่งผลให้มีรายได้เพิ่มขึ้นรายจ่ายลดลงและมีเงินคงเหลือไว้เป็นเงินออม

3.3.6 สิ่งแวดล้อม คือ ในพื้นที่มีอากาศสดชื่นเต็มไปด้วยพืชผักนานาชนิด ไม่มีการปนเปื้อนของสารเคมี

3. การประเมินประสิทธิภาพกระบวนการเรียนรู้การจัดการทางการเกษตร เพื่อพัฒนาคุณภาพชีวิตชุมชนตามหลักปรัชญาเศรษฐกิจพอเพียง

ผลการเผยแพร่/ขยายผล และประเมินกระบวนการเรียนรู้ จำนวน 3 องค์กร ได้แก่ 1) ชุมชนบ้านห้วยใหญ่ หมู่ที่ 6 ตำบลไสหมาก อำเภอเชียรใหญ่ จังหวัด นครศรีธรรมราช 2) องค์การบริหารส่วนตำบลทอนหงส์ อำเภอพรหมคีรี จังหวัด

นครศรีธรรมราช 3) เกษตรกรนอกกลุ่มรักษาสภาพ ปลูกผักปลอดสารพิษ เทศบาลตำบลทอนหงส์ อำเภอพรหมคีรี จังหวัดนครศรีธรรมราช เพื่อพิจารณาความเหมาะสมและความเป็นไปได้ในทางปฏิบัติของโครงร่างกระบวนการเรียนรู้การจัดการทางการเกษตรเพื่อพัฒนาคุณภาพชีวิตชุมชนตามหลักปรัชญาเศรษฐกิจพอเพียงที่ได้จากการปฏิบัติตามวัตถุประสงค์ ข้อที่ 2 ด้วยวิธีการสัมภาษณ์ สัมภาษณ์กลุ่มเจาะจง โดยใช้เทคนิคการสนทนากลุ่ม (Focus Groups Discussion) เพื่อวิเคราะห์สังเคราะห์ข้อมูลตามลำดับขั้นตอนในการสนทนากลุ่ม ประเมินผล และพิจารณาความสอดคล้องของกระบวนการเรียนรู้ ปรับแก้ไขให้กระบวนการเรียนรู้การจัดการทางการเกษตรเพื่อพัฒนาคุณภาพชีวิตชุมชนตามหลักปรัชญาเศรษฐกิจพอเพียง มีความเหมาะสมที่จะดำเนินการ พบว่า องค์กร ทั้ง 3 องค์กร มีความเห็นสอดคล้องกันในประเด็นกระบวนการเรียนรู้การจัดการทางการเกษตรเพื่อพัฒนาคุณภาพชีวิตชุมชนตามหลักปรัชญาเศรษฐกิจพอเพียงทั้ง 3 ขั้นตอน คือ ขั้นตอนการเรียนรู้ ขั้นปฏิบัติการและขั้นการเปลี่ยนแปลง กล่าวคือ เป็นพื้นที่ที่มีการทำการเกษตรตามหลักปรัชญาเศรษฐกิจพอเพียง เนื่องจากมีสภาพภูมิประเทศและสภาพภูมิอากาศเหมาะสม รวมถึงผู้นำท้องถิ่นให้ความสำคัญกับการพัฒนาด้านคุณภาพชีวิตของเกษตรกรด้วยวิธีการทำการเกษตรตามหลักปรัชญาเศรษฐกิจพอเพียงในพื้นที่โดยมีการพัฒนาอย่างต่อเนื่อง และเห็นว่ากระบวนการเรียนรู้ทั้ง 4 ระดับ ได้แก่ 1) การเรียนรู้โดยตนเอง 2) การเรียนรู้โดยกลุ่ม 3) การเรียนรู้โดยเครือข่าย 4) การเรียนรู้การเรียนรู้โดยสถาบันการเรียนรู้สามารถนำมาเป็นแนวทางปฏิบัติได้จริงในพื้นที่เพื่อนำไปสู่คุณภาพชีวิตที่ดีของชุมชน

ผลการยืนยัน และสร้างกระบวนการเรียนรู้การจัดการทางการเกษตรเพื่อพัฒนาคุณภาพชีวิตชุมชนตามหลักปรัชญาเศรษฐกิจพอเพียง ที่มีความเหมาะสมและสอดคล้องกับเทศบาลตำบลทอนหงส์ มีกระบวนการยืนยันและสร้างกระบวนการเรียนรู้การจัดการทางการเกษตรเพื่อพัฒนาคุณภาพชีวิตชุมชนตามหลักปรัชญาเศรษฐกิจพอเพียง ด้วยวิธีการสนทนากลุ่มแบบเจาะจง (Focus Group Discussion) โดยมีผู้เข้าร่วมประกอบด้วย ตัวแทนชุมชนและผู้เชี่ยวชาญทางด้านการจัดการทางการเกษตรตามหลักปรัชญาเศรษฐกิจพอเพียง และวิเคราะห์ผลด้วยรูปแบบถอบทเรียนตามเกลียว (Spiral Model) ปรากฏผลการวิจัยดังนี้

ภายหลังจากที่เทศบาลตำบลทอนหงส์ได้ดำเนินการทำการเกษตรตามตามกระบวนการเรียนรู้การจัดการทางการเกษตรเพื่อพัฒนาคุณภาพชีวิตชุมชนตามหลัก

ปรัชญาเศรษฐกิจพอเพียงที่สร้างขึ้น ยืนยันในเป้าหมายเดิม คือให้มีการดำเนินการทำการเกษตรตามหลักปรัชญาเศรษฐกิจพอเพียงอย่างจริงจัง รวมทั้งมีการพัฒนากระบวนการเรียนรู้อย่างสม่ำเสมอ โดยใช้หลักการมีส่วนร่วมของเกษตรกรในพื้นที่เพื่อนำไปสู่เป้าหมายที่กำหนดไว้ โดยไม่ใช้ปุ๋ยเคมีและสารเคมีต่าง ๆ และดำเนินการขับเคลื่อนโครงการอย่างต่อเนื่องต่อไปและมีนโยบายที่จะนำโครงการสนับสนุนการดำเนินงานตามหลักปรัชญาเศรษฐกิจพอเพียงไปบรรจุไว้ในแผนพัฒนาสามปีของเทศบาลและบรรจุในเทศบัญญัติงบประมาณรายจ่ายประจำปีของปีงบประมาณต่อ ๆ ไปทุกปี เทศบาลตำบลหนองหงส์ได้นำกระบวนการเรียนรู้การจัดการทางการเกษตรเพื่อพัฒนาคุณภาพชีวิตชุมชนตามหลักปรัชญาเศรษฐกิจพอเพียงมาปฏิบัติกรอย่างต่อเนื่องและขับเคลื่อนไปสู่เป้าหมายที่วางไว้ร่วมกัน

อภิปรายผลการวิจัย

1. บริบทกระบวนการเรียนรู้การจัดการทางการเกษตรเพื่อพัฒนาคุณภาพชีวิตชุมชนตามหลักปรัชญาเศรษฐกิจพอเพียง พื้นที่เทศบาลตำบลหนองหงส์อดีตเคยเป็นพื้นที่ที่มีการทำการเกษตรแบบพอเลี้ยงชีพหรือแบบพออยู่พอกินมีใช้ในครอบครัว เนื่องจากมีสภาพภูมิประเทศและสภาพภูมิศาสตร์ที่เหมาะสม อุดมสมบูรณ์ไปด้วยทรัพยากรธรรมชาติ ทั้งดิน น้ำ ป่าไม้ แต่ธาตุมีความหลากหลายทางชีวภาพสูง ทั้งชนิดพันธุ์ พันธุกรรม และระบบนิเวศ ชุมชนมีวิถีการดำรงชีวิตที่พึ่งพิงและใช้ประโยชน์จากฐานทรัพยากรที่มีอยู่ ประกอบอาชีพเกษตรกรรมเป็นหลัก เช่น ทำสวนยางพารา โดยเฉพาะการทำสวนผลไม้ เช่น มังคุด ทุเรียน ต่อมาได้เปลี่ยนระบบการทำการเกษตรมาเป็นระบบการทำการเกษตรสมัยใหม่ เป็นการเกษตรแบบครบวงจรโดยอาศัยการใช้สารเคมีเป็นหลัก ก่อให้เกิดปัญหาขึ้นมากมายโดยเฉพาะมีการใช้ปุ๋ยเคมีที่มีผลตกค้าง ซึ่งเป็นการทำลายสิ่งแวดล้อม และมีผลกระทบต่อสุขภาพเกษตรกรโดยตรง จากสภาพปัญหาดังกล่าว สอดคล้องกับผลการสำรวจภาคสนามของ ศูนย์ชาติพันธุ์ศึกษา มหาวิทยาลัยราชภัฏเชียงใหม่ (2546 : 34) ในระดับอนุภูมิภาค ลุ่มน้ำโขง พบว่า ประชากรที่อยู่ในชนบทได้รับผลกระทบจากการเปลี่ยนแปลงกับความเจริญ ซึ่งทำให้ความเป็นเมืองแทรกซึมบริบทของชนบท การสูญเสียที่ดินทำกินของเกษตรกรจากระบบทุนนิยม หนุ่มสาวละทิ้งบ้านเดิมสู่เมืองหลวง ความเอื้ออารีต่อกัน

ของคนชนบทลดลง ขนบธรรมเนียมมถูกละทิ้งไปจากวิถีของคนรุ่นใหม่ เกิดความสูญหายของภูมิปัญญาท้องถิ่น ความยากจนเพิ่มขึ้น ความสัมพันธ์ของครอบครัวลดลงเรื่อย ๆ รูปแบบของการเพาะปลูกที่เน้นความหลากหลายในชนิดของพืช (Species Diversity) ถูกปรับเปลี่ยนมาเป็นการปลูกพืชเชิงเดี่ยว (Monocropping) ส่งผลต่อการขยายพื้นที่เกษตรกรรมอย่างรวดเร็ว โดยพื้นที่ดังกล่าวเกือบทั้งหมดเป็นการปลูกพืชเชิงเดี่ยวแบบกว้างขวาง (Extensive Farming) ที่หวังผลการค้าและการรักษาระดับของผลผลิตต่อหน่วยพื้นที่ วิธีการดังกล่าวซึ่งในทางนิเวศวิทยาถือว่ามีความหลากหลายทางชีวภาพต่ำลง ระบบนิเวศที่มีความหลากหลายทางชีวภาพต่ำย่อมไม่มีความมั่นคงหรือไม่มีความยั่งยืนตามมาเนื่องจากมีโอกาสเสี่ยงต่อการทำลายโดยพิบัติธรรมชาติ เช่น ภัยแล้ง น้ำท่วม และโรคระบาดในพืช ทำให้ดินเสื่อมสภาพและนำไปสู่การใช้ปุ๋ยและสารเคมีเพิ่มมากขึ้น

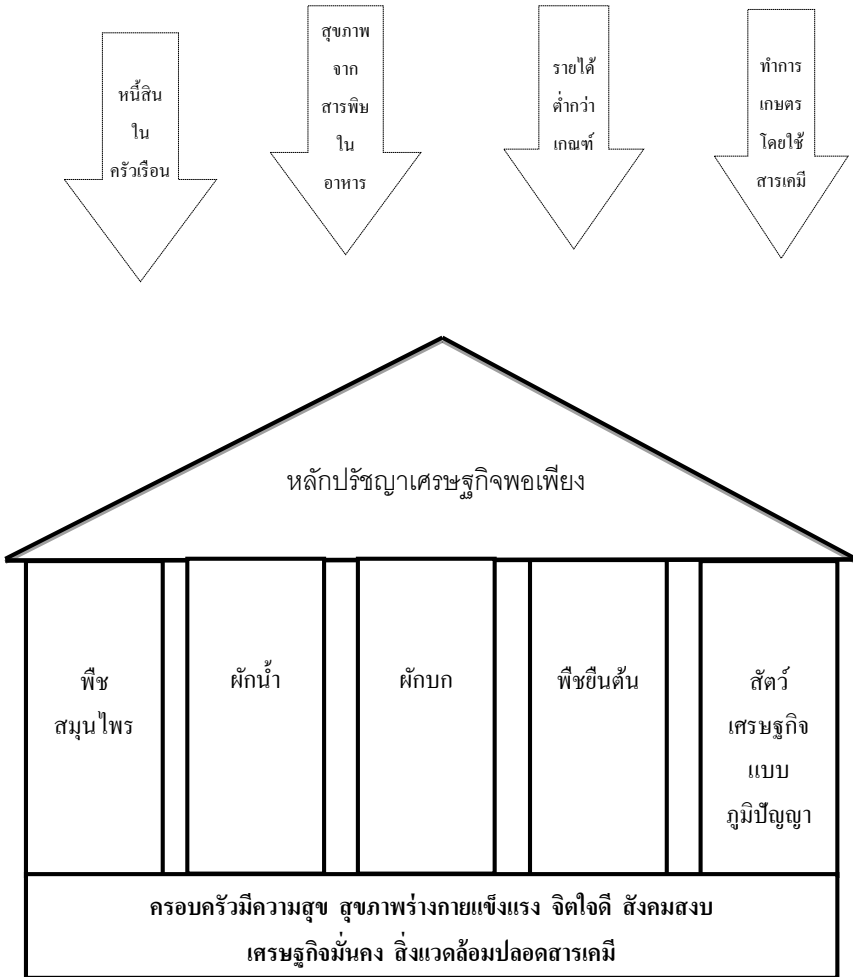
2. ผลการพัฒนากระบวนการเรียนรู้การจัดการทางการเกษตรเพื่อพัฒนาคุณภาพชีวิตชุมชนตามหลักปรัชญาเศรษฐกิจพอเพียง เริ่มจากจัดกระบวนการเรียนรู้ตามรูปแบบการเรียนรู้หลาย ๆ ประเภท ในการสืบค้นการจัดการทางการเกษตรตามหลักปรัชญาเศรษฐกิจพอเพียง มีการเรียนรู้โดยตนเอง ซึ่งสามารถสืบค้นความรู้ความสามารถที่มีอยู่ในชุมชน การเรียนรู้โดยกลุ่ม เพื่อสืบค้นกลุ่มและองค์กรที่เข้มแข็งในชุมชน การเรียนรู้โดยเครือข่าย เพื่อพัฒนากลุ่มและองค์กรที่รวมตัวกันเป็นเครือข่ายในการเรียนรู้ร่วมกัน และการเรียนรู้โดยสถาบันการเรียนรู้ระดับสถาบันการเรียนรู้ท้องถิ่นที่ผู้นำกลุ่มและองค์กรที่ประสบความสำเร็จจัดการเรียนรู้ขึ้นเพื่อเผยแพร่แนวคิดและวิธีการต่าง ๆ ให้กับคนในชุมชนและหน่วยงานและสถาบัน การศึกษาทั่วไปใช้เป็นแนวทางในการพัฒนาการจัดการทางการเกษตรเพื่อพัฒนาคุณภาพชีวิตชุมชนตามหลักปรัชญาเศรษฐกิจพอเพียงของตนเอง กระบวนการเรียนรู้ดังกล่าวสอดคล้องกับงานวิจัยของ รัตนา บุญมัธยะ (2548 : บทนำ) ที่ได้ศึกษาเรื่องการสังเคราะห์องค์ความรู้ท้องถิ่น เพื่อชุมชนเป็นสุขในภาคอีสาน : กรณีศึกษาเครือข่ายอินแปง พบว่ากระบวนการเรียนรู้ของคนในท้องถิ่นที่มาจากความรู้ดั้งเดิมที่เกิดขึ้นจากการสั่งสมของบรรพบุรุษผสานกับหลักความรู้ที่เป็นสากล สามารถนำมาบูรณาการและปรับใช้เพื่อพัฒนาชุมชนไปสู่การพึ่งตนเองได้อย่างยั่งยืน

3. ผลการประเมินประสิทธิภาพกระบวนการเรียนรู้การจัดการทางการเกษตรเพื่อพัฒนาคุณภาพชีวิตชุมชนตามหลักปรัชญาเศรษฐกิจพอเพียง ที่มีความเหมาะสมและ

สอดคล้องกับบริบทของพื้นที่วิจัย เป็นรูปแบบกระบวนการเรียนรู้ที่มี 3 ขั้นตอน ประกอบด้วย ขั้นการเรียนรู้ ขั้นปฏิบัติการ และขั้นการเปลี่ยนแปลง สอดคล้องและกลมกลืนกับวิถีชุมชน เป็นการดำเนินการที่สะท้อนให้เห็นรูปธรรมการพัฒนา

สอดคล้องกับงานวิจัยของรุ่งศักดิ์ วิลามาศ (2552 : บทคัดย่อ) ที่ได้ศึกษาเรื่องกระบวนการเรียนรู้แบบมีส่วนร่วมด้านการเกษตรตามหลักปรัชญาเศรษฐกิจพอเพียง ในเขตจังหวัดเชียงราย : กรณีศึกษา อำเภอแม่สาย พบว่า (1) การมีส่วนร่วมในกิจกรรมการเรียนรู้ของเกษตรกรตามแนวเศรษฐกิจพอเพียงที่เกษตรกรมีส่วนร่วมกิจกรรมได้แก่ การฝึกอบรม การประชุมสัมมนา การศึกษาดูงาน การทำแปลงสาธิต และการแลกเปลี่ยนข้อมูลข่าวสาร โดยระดับการมีส่วนร่วมส่วนใหญ่อยู่ที่ระดับการมีส่วนร่วมรับรู้ ร่วมรับประโยชน์ และร่วมปฏิบัติ ส่วนการมีส่วนร่วมคิดและการประเมินผลมีน้อยมาก ถึงไม่มีเลย (2) ปัจจัยที่เกี่ยวข้องต่อกระบวนการเรียนรู้แบบมีส่วนร่วม พบว่า ปัจจัยภายในที่เกี่ยวข้อง ได้แก่ ตำแหน่งทางสังคม เจตคติ การศึกษา และการเปิดรับข้อมูลข่าวสาร ส่วนปัจจัยภายนอกที่สนับสนุนกระบวนการเรียนรู้แบบมีส่วนร่วม ได้แก่ เจ้าหน้าที่ของรัฐ การสนับสนุนของรัฐและผู้นำชุมชน (3) แนวทางการส่งเสริมกระบวนการเรียนรู้แบบมีส่วนร่วม ต้องส่งเสริมการมีส่วนร่วมในกิจกรรมการเรียนรู้ที่จัดขึ้นตามความต้องการของเกษตรกรอย่างแท้จริง ต้องมีความเหมาะสมกับสถานที่ที่กลุ่มเกษตรกรทำอยู่ จึงจะสามารถนำเอาความรู้ที่ได้รับมาปรับใช้ได้ ให้เกษตรกรได้แสดงความคิดเห็น และสุกทำยากลุ่มเกษตรกรต้องการให้ภาครัฐและหน่วยงานอื่น ๆ เข้ามาสนับสนุนโครงการที่กลุ่มเกษตรกรจัดทำขึ้น เพื่อเกษตรกรจะได้เกิดการเรียนรู้จากการลงมือปฏิบัติจริง

กระบวนการเรียนรู้การจัดการทางการเกษตรเพื่อพัฒนาคุณภาพชีวิตชุมชน
ตามหลักปรัชญาเศรษฐกิจพอเพียง ด้วยบ้านหลักปรัชญาเศรษฐกิจพอเพียง
5 เสา



ภาพที่ 2 กระบวนการเรียนรู้การจัดการทางการเกษตรเพื่อพัฒนาคุณภาพชีวิตชุมชน
ตามหลักปรัชญา

ข้อเสนอแนะ

จากผลการวิจัยเรื่องกระบวนการเรียนรู้การจัดการทางการเกษตรเพื่อพัฒนาคุณภาพชีวิตชุมชนตามหลักปรัชญาเศรษฐกิจพอเพียง ผู้วิจัยได้นำประเด็นต่าง ๆ ที่ได้จากการศึกษาวิจัย ผสมกับข้อเสนอแนะของคนในชุมชน มากำหนดเป็นข้อเสนอแนะใน 2 ประเด็นดังต่อไปนี้

1. ข้อเสนอแนะเชิงนโยบาย

(1) หน่วยงานที่เกี่ยวข้องกับการพัฒนาโดยเฉพาะอย่างยิ่งองค์กรปกครองส่วนท้องถิ่นควรมีการส่งเสริมและสนับสนุนให้ชุมชนได้ตระหนักถึงความสำคัญของการจัดการทางการเกษตรตามหลักปรัชญาเศรษฐกิจพอเพียง โดยนำไปกำหนดเป็นนโยบายหลักในการพัฒนาท้องถิ่นและนำไปบรรจุไว้ในแผนสามปีเพื่อเตรียมความพร้อมในการนำมาปฏิบัติ โดยการจัดกิจกรรมที่สามารถสร้างการเรียนรู้ทางด้านการจัดการทางการเกษตรตามหลักปรัชญาเศรษฐกิจพอเพียงในรูปแบบต่าง ๆ มาบูรณาการเพื่อเสริมสร้าง คุณภาพชีวิตที่ดีของชุมชน

(2) หน่วยงานที่เกี่ยวข้องกับการพัฒนาโดยเฉพาะอย่างยิ่งองค์กรปกครองส่วนท้องถิ่นควรกำหนดแนวทางในการส่งเสริมกระบวนการเรียนรู้แบบมีส่วนร่วมของเกษตรกร

1.1 การฝึกอบรมควรจะใช้วิทยากรที่มีประสบการณ์ด้านการเกษตรโดยตรง เพราะเกษตรกรจะได้เรียนรู้เพื่อให้เกิดความเข้าใจง่ายขึ้น และต้องมีวิทยากรที่มีความเป็นกันเองกับเกษตรกร เพื่อให้เกษตรกรได้มีความรู้สึกว่าเป็นกันเอง กล้าที่จะแสดงความคิดเห็น

1.2 ต้องมีงบประมาณสนับสนุนความต้องการของเกษตรกร เพื่อเป็นแรงจูงใจให้เกษตรกรในการทำการเกษตรให้ประสบผลสำเร็จ

1.3 การจัดกิจกรรมการเรียนรู้ ควรเน้นให้เกษตรกรทดลองปฏิบัติจริงในแปลงสาธิตเพื่อเป็นการเรียนรู้โดยวิธีการปฏิบัติ ทำให้เกษตรกรเกิดการเรียนรู้อย่างตลอดชีวิต

1.4 หลักสูตรที่ใช้ในการฝึกอบรม ต้องเป็นเรื่องที่สร้างความเข้าใจในการพึ่งตนเองและความพอเพียง โดยเน้นการลดใช้สารเคมีแล้วให้เกษตรกรหันมาใช้ปุ๋ยหมักแทน

1.5 มีการจัดเวทีแลกเปลี่ยนความเห็น และจัดกิจกรรมนันทนาการให้เหมาะสมกับวัยของเกษตรกรที่เข้าร่วมอบรม

2. ข้อเสนอแนะในการวิจัยครั้งต่อไป

(1) การวิจัยครั้งต่อไปควรมีการขยายหัวข้อและเนื้อหาที่จะศึกษาต่อไป เป็นเรื่องที่สอดคล้องกับการมีส่วนร่วมของเกษตรกรในการพัฒนาการทำการเกษตรตามหลักปรัชญาเศรษฐกิจพอเพียง โดยเน้นการวิจัยเชิงปฏิบัติการและมีเจ้าหน้าที่ของรัฐเข้ามามีส่วนร่วมในการทำวิจัย

(2) ควรมีการศึกษาเชิงปริมาณ เพื่อหาคำตอบเชิงประจักษ์ว่า กระบวนการเรียนรู้การจัดการทางการเกษตรเพื่อพัฒนาคุณภาพชีวิตชุมชนตามหลักปรัชญาเศรษฐกิจพอเพียงรูปแบบใดที่ส่งผลให้เกษตรกรเกิดการเรียนรู้และมีคุณภาพชีวิตที่ดีในองค์กรปกครองส่วนท้องถิ่นต่าง ๆ ของประเทศไทย

บรรณานุกรม

กรมส่งเสริมการส่งออก. (2553). **โครงสร้างสินค้าออกของไทย ปี 2535-2552 ม.ค. - ธ.ค..**

กรุงเทพฯ : มหาวิทยาลัยหอการค้าไทย

กระทรวงสาธารณสุข. (2552). **เครื่องชี้วัดคุณภาพชีวิตขององค์การอนามัยโลกชุดย่อ ฉบับภาษาไทย.** เชียงใหม่ : กระทรวงฯ.

กมลทิพย์ คงประเสริฐอมร. (2548). **กระบวนการเรียนรู้ของชุมชนเพื่อการพัฒนาทรัพยากรธรรมชาติป่าชายเลนอย่างยั่งยืน : กรณีศึกษาดำบลบางขุนไทย อำเภอบ้านแหลม จังหวัดเพชรบุรี.** กรุงเทพฯ : มหาวิทยาลัยธรรมศาสตร์.

โกวิทย์ พวงงาม. (ม.ป.ป.). **เทคนิคการวิจัย Research Techniques Development.** กรุงเทพฯ : มหาวิทยาลัย ธรรมศาสตร์.

คณะอนุกรรมการขับเคลื่อนเศรษฐกิจพอเพียง. (2550). **เศรษฐกิจพอเพียง คืออะไร?** กรุงเทพฯ : สำนักงานคณะกรรมการพัฒนาการเศรษฐกิจและสังคมแห่งชาติ.

ชาย โปธิสิตา. (2554). **ศาสตร์และศิลป์แห่งการวิจัยเชิงคุณภาพ (พิมพ์ครั้งที่ 5).** กรุงเทพฯ : อมรินทร์พริ้นติ้ง.

- นิรมล สุธรรมกิจ. (2551). **สังคมกับเศรษฐกิจ : กรณีศึกษาประเทศไทย (พ.ศ.2500-2545)**. กรุงเทพฯ : สำนักพิมพ์มหาวิทยาลัยธรรมศาสตร์.
- พงศ์ภร ปักเข็ม. (2550). **เศรษฐกิจพอเพียงเพื่อการเกษตรที่พึ่งตนเอง**. กรุงเทพฯ : กรมส่งเสริมการเกษตร.
- มหาวิทยาลัยราชภัฏเชียงราย. (2546). **รายงานการวิจัยชาติพันธุ์ศึกษา**. เชียงราย : ศูนย์ชาติพันธุ์ศึกษา มหาวิทยาลัยราชภัฏเชียงราย.
- รัตนา บุญมัทธยะ และคณะ. (2548). **การสังเคราะห์องค์ความรู้ท้องถิ่นเกี่ยวกับการจัดการความรู้เพื่อชุมชนเป็นสุขในภาคอีสาน : กรณีเครือข่ายอินแปลง ปรากฏชาวบ้านภาคอีสานและชุมชนศิระชะอโคก**. กรุงเทพฯ : สำนักงานกองทุนสนับสนุนการวิจัย.
- รุ่งศักดิ์ วิลามาศ. (2550). **กระบวนการเรียนรู้แบบมีส่วนร่วมด้านการเกษตรตามหลักปรัชญาเศรษฐกิจพอเพียงในเขตจังหวัดเชียงราย : กรณีศึกษา อำเภอแม่สาย**. มหาสารคาม : มหาวิทยาลัยราชภัฏมหาสารคาม.
- สำนักงานคณะกรรมการพัฒนาการเศรษฐกิจและสังคมแห่งชาติ. (2550). **สรุปแผนพัฒนาเศรษฐกิจและสังคมแห่งชาติ ฉบับที่ 10**. กรุงเทพฯ : โรงพิมพ์สำนักงานเลขาธิการนายกรัฐมนตรี.
- Charlotte. (2008). **Neighborhood Quality of Life Study. Measurement Tools and the Quality of Life**. (Online). Available : www.rmi.org/image/other/ER-lnoop.
- UNESCO. (2008). **Indicator of Environmental Quality and Quality of Life**. (Online). Available : <http://www.ibe.unesco.org/publications/ThinkersPdf/unesco.pdf>.