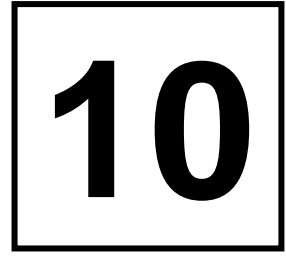


ยุทธศาสตร์การแก้ไขปัญหาความยากจนโดยการพึ่งตนเองของ
ประชาชน กลุ่มครัวเรือนทำไร่หมุนเวียน : กรณีศึกษาบ้านโนน
สมบูรณ์ เมืองวิไลบุรี แขวงสะหวันนะเขต สาธารณรัฐประชาธิปไตย
ประชาชนลาว



STRATEGY FOR POVERY PROBLEM SOLUTION BY SELF-RELIANCE AMONG PEOPLE
PRACTICING SHIFTING AGRICULTURE A CASE STUDY IN NON-SOMBOON VILLAGE,
VILABURI DISTRICT, SAVANNAKHET PROVINCE, LAO PEPLD DEMOCRATIC REPUBLIC

สีสะหวัน วงศ์กัญญา*

ผู้ช่วยศาสตราจารย์ ดร.พนมพร จินดาสมุทร**

ผู้ช่วยศาสตราจารย์ ดร.สำราญ กำจัดภัย**

บทคัดย่อ

การวิจัยครั้งนี้มีจุดมุ่งหมายเพื่อ 1) ศึกษาสภาพปัจจุบัน ปัญหาและความต้องการแก้ไขปัญหาความยากจนของประชาชนที่ทำไร่หมุนเวียน : กรณีศึกษาบ้านโนนสมบูรณ์เมืองวิไลบุรี แขวงสะหวันนะเขต สาธารณรัฐประชาธิปไตยประชาชนลาว 2) สร้างยุทธศาสตร์การแก้ไขปัญหาความยากจนโดยการพึ่งตนเองของประชาชนที่ทำไร่หมุนเวียนกลุ่มเป้าหมาย จำนวน 68 คน โดยเลือกแบบเจาะจง เครื่องมือที่ใช้ในการวิจัย ได้แก่ แบบสัมภาษณ์ชนิดมีโครงสร้าง และแบบสอบถามมาตราส่วนประมาณค่า สถิติที่ใช้ในการวิเคราะห์ข้อมูล คือ ค่าร้อยละ ค่าเฉลี่ย และส่วนเบี่ยงเบนมาตรฐาน

ผลการวิจัยพบว่า

1. สภาพปัจจุบัน ปัญหาและความต้องการแก้ไขปัญหาความยากจนของประชาชนที่ทำไร่หมุนเวียน : กรณีศึกษาบ้านโนนสมบูรณ์ เมืองวิไลบุรี แขวงสะหวันนะเขต สาธารณรัฐประชาธิปไตยประชาชนลาว พบว่า สภาพปัจจุบันความยากจนของประชาชนที่ทำไร่หมุนเวียน : กรณีศึกษาบ้านโนนสมบูรณ์ เมืองวิไลบุรี แขวงสะหวันนะเขต สาธารณรัฐประชาธิปไตยประชาชนลาว ดังนี้ 1) เพราะการขาดความรู้ความเข้าใจในการประกอบสัมมาชีพ และมีความรู้ความสามารถในการประกอบอาชีพน้อยที่สุด 2) ขาดโอกาสในด้านต่างๆ เช่น ขาดโอกาสในการศึกษา ขาดโอกาสในการพัฒนาทักษะต่างๆ และขาดโอกาสในการรับรู้ข้อมูลข่าวสารที่เป็นประโยชน์ เป็นต้น 3) การศึกษาอยู่ในระดับชั้นประถมศึกษาทำให้มีทางเลือกในการประกอบอาชีพน้อยหรือขาดโอกาสในการเข้าถึงแหล่งเงินทุนเนื่องจากขาดสินทรัพย์ในการค้ำประกันและมักถูกมองว่าเป็นกลุ่มที่เสี่ยงต่อการขาดทุนสูง ส่วนความสามารถในการพึ่งพาตนเองของประชาชนที่ทำไร่หมุนเวียน : กรณีศึกษาบ้านโนนสมบูรณ์ แขวงสะหวันนะเขต สาธารณรัฐประชาธิปไตยประชาชนลาว โดยรวมและรายด้านอยู่ในระดับน้อยที่สุด

* นักศึกษาระดับบัณฑิตศึกษา สาขาวิชายุทธศาสตร์การพัฒนาระดับปริญญาโท มหาวิทยาลัยราชภัฏสกลนคร

** คณะครุศาสตร์ มหาวิทยาลัยราชภัฏสกลนคร

2. การสร้างยุทธศาสตร์การแก้ไขปัญหาความยากจนโดยการพึ่งตนเองของประชาชนที่ทำไร่หมุนเวียน : กรณีศึกษาบ้านโนนสมบูรณ์ เมืองวิไลบุรี แขวงสะหวันนะเขต สาธารณรัฐประชาธิปไตยประชาชนลาว ยุทธศาสตร์ประกอบด้วย 1) ยุทธศาสตร์ที่ 1 การพัฒนาชุมชนด้านสังคมและคุณภาพชีวิต ประกอบด้วย มีจำนวน 3 กลยุทธ์ 3 เป้าหมาย 4 ตัวชี้วัด และ 4 โครงการ/กิจกรรม 2) ยุทธศาสตร์ที่ 2 การศึกษา วัฒนธรรมและประเพณี ประกอบด้วย มีจำนวน 3 กลยุทธ์ 3 เป้าหมาย 4 ตัวชี้วัด และ 5 โครงการ/กิจกรรม 3) ยุทธศาสตร์ที่ 3 การพัฒนาชุมชนด้านทรัพยากรธรรมชาติและสิ่งแวดล้อมอย่างยั่งยืน ประกอบด้วย มีจำนวน 2 กลยุทธ์ 2 เป้าหมาย 1 ตัวชี้วัด และ 2 โครงการ/กิจกรรม 4) ยุทธศาสตร์ที่ 4 การพัฒนารายได้และเศรษฐกิจชุมชน ประกอบด้วย มีจำนวน 6 กลยุทธ์ 6 เป้าหมาย 6 ตัวชี้วัด และ 9 โครงการ/กิจกรรม และ 5) ยุทธศาสตร์ที่ 5 การพัฒนาโครงสร้างพื้นฐาน ประกอบด้วย มีจำนวน 2 กลยุทธ์ 2 เป้าหมาย 2 ตัวชี้วัด และ 2 โครงการ/กิจกรรม

3. ผู้เชี่ยวชาญประเมินความเหมาะสมเป็นไปได้ของยุทธศาสตร์การแก้ไขปัญหาความยากจนโดยการพึ่งตนเองของประชาชนที่ทำไร่หมุนเวียน : กรณีศึกษาบ้านโนนสมบูรณ์ เมืองวิไลบุรี แขวงสะหวันนะเขต สาธารณรัฐประชาธิปไตยประชาชนลาว โดยรวมอยู่ในระดับมากที่สุด เมื่อพิจารณาเป็นรายด้านอยู่ในระดับมากที่สุดทุกด้าน

ABSTRACT

The purposes of this study were 1) to investigate current state, problem, cause of poverty and need to solve the poverty problem of the household group who practiced shifting agriculture in the Non Somboon village, Vilabuli province, Lao PDR, 2) to create a strategy to solve the poverty problem based on self-reliance of the people who practiced shifting agriculture. The instruments used were a structured interview guide, and a rating-scale questionnaire. Statistics used to analyze data were percentage, mean, and standard deviation.

The findings were as follows:

1. The causes of poverty among the household people who practiced shifting agriculture were: 1) lack of knowledge and understanding about carrying on an occupation and having the least knowledge and ability in making a living; 2) lack of opportunities in different respects such as lack of opportunities in education, in skill development, in getting useful information, etc.; 3) because of their primary education attainment, there was little choice in making a living or a lack of chance to access the funds source. They lacked collateral to be secured for their loan and they were usually seen as a high risky group of people to whom money would be lost. The ability to be self-reliant among the people who practiced shifting agriculture as a whole and each aspect was at the lowest level.

2. The strategy to solve the poverty problem of people in the household group who practiced shifting agriculture in the Non Somboon village comprises: 1) strategy 1 – community development in the aspect of social and quality of life having 3 stratagems, 3 targets, 4 indicators and 4 projects/activities, 2) strategy 2 – education, culture and custom having 3 stratagems, 3 targets, 4 indicators and 5 projects/activities, 3) strategy 3 – sustainable development of community in the aspect of natural resources and environment having 2 stratagems, 2 targets, 1 indicators and 2 projects/activities, 4) strategy 4 – development of community income and economy having 6 stratagems, 6 targets, 6 indicators, and 9 projects/activities, and 5) strategy 5 – development of infrastructure having 2 stratagems, 2 targets, 2 indicators and 2 projects/activities.

3. The aforementioned strategies were appropriate and feasible at the highest level according to the assessment of the experts.

ภูมิหลัง

ประเทศในภูมิภาคเอเชียตะวันออกเฉียงใต้ ซึ่งตั้งอยู่บนใจกลางของคาบสมุทรอินโดจีนระหว่างละติจูด 16° ที่ 14 - 23 องศาเหนือ ลองจิจูด 100 - 108 องศาตะวันออก มีพื้นที่โดยรวมประมาณ 236,800 ตารางกิโลเมตร ภาคน้ำดิน 230,800 ตารางกิโลเมตร และภาคพื้นน้ำ 6,000 ตารางกิโลเมตร เป็นประเทศที่ไม่มีทางออกสู่ทะเล เนื่องด้วยตลอดแนวชายแดนของประเทศ มีความยาวรวมประมาณ 5,083 กิโลเมตร ล้อมรอบด้วยชายแดนของประเทศเพื่อนบ้าน 5 ประเทศ คือ ทิศเหนือ ติดสาธารณรัฐประชาชนจีน ทิศใต้ ติดราชอาณาจักรกัมพูชาและราชอาณาจักรไทย ทิศตะวันออก ติดสาธารณรัฐสังคมนิยมเวียดนาม ทิศตะวันตก ติดราชอาณาจักรไทยและสาธารณรัฐแห่งสหภาพพม่า หรือสาธารณรัฐแห่งสหภาพเมียนมา (สำนักงานคณะกรรมการส่งเสริมการลงทุนและคณะ. 2552 : 5)

ลักษณะภูมิประเทศ มีขุนเขาสลับซับซ้อน พื้นที่กว่าร้อยละ 90 มีความสูงมากกว่า 180 เมตรจากระดับน้ำทะเล พื้นที่ประมาณร้อยละ 70 เป็นเทือกเขาสูงสลับซับซ้อน มีป่าไม้อุดมสมบูรณ์ เทือกเขาที่สูงที่สุดในประเทศ คือ ภูเขาอินทรี ตั้งอยู่ในแขวงเชียงขวาง ทางภาคเหนือของประเทศ มีความสูงทั้งสิ้น 2,820 เมตรจากระดับน้ำทะเลและยังพบภาชนะยุคก่อนประวัติศาสตร์กระจายอยู่ทั่วไป เรียกว่า หุ่นหิน มีเทือกเขาอันนัมพาดผ่านจากทางตะวันตกเฉียงเหนือลงมาทางตะวันตกเฉียงใต้ ยาวประมาณกึ่งหนึ่งของประเทศ และเป็นพรมแดนกั้นระหว่างประเทศสาธารณรัฐประชาธิปไตยประชาชนลาวกับสาธารณรัฐสังคมนิยมเวียดนาม เนื่องจากสภาพภูมิประเทศเป็นป่าไม้และภูเขาสูง จึงมีพื้นที่เพาะปลูกพืชเพียงประมาณ 50,000 ตารางกิโลเมตร หรือร้อยละ 21.11 ของพื้นที่ประเทศ (หอการค้าไทยและสภาหอการค้าแห่งประเทศไทย. 2554 : 1-4) ด้านการเมืองการปกครอง มีการสถาปนาประเทศเป็นระบอบสังคมนิยมประชาธิปไตย เมื่อวันที่ 2 ธันวาคม พ.ศ. 2518 (วันชาติของประเทศ) พรรคการเมืองมีเพียงพรรคเดียวคือพรรคประชาชนปฏิวัติลาว มีอำนาจสูงสุดในการปกครองประเทศ มีประธานพรรคเป็นประมุขของประเทศ เรียกว่า ประธานประเทศ โดยมีนายกรัฐมนตรีเป็นประมุขฝ่ายบริหารและหัวหน้ารัฐบาล ทั้งสองตำแหน่งได้รับการพิจารณาแต่งตั้งจากสภาแห่งชาติ ประชาชนเป็นผู้เลือกสมาชิกสภาแห่งชาติจากผู้ที่พรรคประชาชนปฏิวัติลาวเสนอ อยู่ในตำแหน่งคราวละ 5 ปี รัฐธรรมนูญฉบับแรกประกาศใช้เมื่อวันที่ 14 สิงหาคม พ.ศ. 2534 ประเทศ (หอการค้าไทยและสภาหอการค้าแห่งประเทศไทย. 2554 : 5)

สาธารณรัฐประชาธิปไตยประชาชนลาว มีประชากรประมาณ 6.4 ล้านคน ภาคเกษตรกรรมร้อยละ 75.1 นอกนั้นเป็นภาคอุตสาหกรรมและบริการ ประกอบด้วย 68 ชนชาติพันธุ์ จึงมีภาษาพูดและวัฒนธรรมที่แตกต่างกันแต่อยู่ร่วมชีวิตฉันท์พี่น้องในอาณาเขตเดียวกัน กันมาเป็นพันปีโดยใช้ภาษาลาวเป็นภาษากลางในการสื่อสาร ซึ่งหากแบ่งกลุ่มชาติพันธุ์โดยอาศัยภูมิศาสตร์และการตั้งถิ่นฐานสามารถจำแนกออกเป็น 3 กลุ่มชาติพันธุ์ใหญ่ๆ ได้แก่ (1) ลาวลุ่ม หมายถึง ชนชาติลาวที่อาศัยอยู่ในที่ลุ่ม (lowland) เช่น ลาวลุ่ม ไทเหนือ ไทดำ ไทขาว ไทแดง ผู้ไท ไทพวน ไทลื้อ ฯลฯ มีประมาณร้อยละ 68 ของประชากรทั้งหมดซึ่งเป็นชนกลุ่มใหญ่ของประเทศ ลาวลุ่มส่วนใหญ่นับถือศาสนาพุทธ ใช้ภาษาตระกูลไท-ลาว ประกอบอาชีพในการเกษตรกรรม คือ ทำนา ทำสวน และเลี้ยงสัตว์ ซึ่งลาวลุ่มเป็นกลุ่มที่มีความเกี่ยวเนื่องทั้งด้านเชื้อชาติ และวัฒนธรรมกับชาวอีสานของไทยเป็นอย่างมาก (2) ลาวเทิง หมายถึง ลาวที่อาศัยอยู่ที่ราบสูง (Upland) ระดับ 700-1,200 เมตร ประกอบด้วย ชมุ ข่า แจง ละแ่นด และแกนปานา สีดา บิด สามทาง และคำหอก ผู้เทิงไฟ เซลา บันลู่ แซ กะแสง ส่วย ตะโอย ละแ่ว ละแวน และอาลัก กะตาง เติ้งน้ำ เติ้งบก เติ้งโคก อินทรี ยาเหียน กายัก ชะนุ ดาเลียง อาลัก ละแ่ง และมังกอง เป็นต้น ซึ่งมีประมาณร้อยละ 22 ของประชากรทั้งหมด ใช้ภาษาตระกูลมอญ-เขมร ส่วนใหญ่มีอาชีพทำไร่และเลี้ยงสัตว์ (3) ลาวสูง หมายถึง ชาวลาวภูเขา (Highland) ตั้งแต่ 1,700 เมตรขึ้นไป ประกอบด้วยชนชาติเผ่าม้งและอื่นๆ เช่น ม้งลาย ม้งขาว ม้งดำ และย่าวโซโล ฮ้อ รุณี มูเซอ ผู้น้อย และกุ่ม ก่อ แลนแตน เป็นต้น มีประมาณร้อยละ 9 ของประชากรทั้งหมด ใช้ภาษาตระกูลจีน-ทิเบต มีอาชีพทำไร่ หาของป่า และเลี้ยงสัตว์ โดยเฉพาะสุกรและม้า ส่วนคนลาวเชื้อสายจีนและเชื้อสายเวียดนาม ประมาณร้อยละ

11 ของประชากรทั้งหมด อาศัยอยู่ในเขตกลางเมืองย่านธุรกิจการค้า ประกอบอาชีพธุรกิจการค้าและบริการ ชาวยุโรปมีจำนวนน้อย ส่วนมากทำงานในองค์การช่วยเหลือสากล เช่น องค์การ UNDP และองค์การ UNESCO เป็นต้น (สำนักงานคณะกรรมการส่งเสริมการลงทุน และคณะ. 2552 : 9) สาธารณรัฐประชาธิปไตยประชาชนลาว ใช้ระบบเศรษฐกิจสังคมนิยมตั้งแต่ปี พ.ศ. 2518 และเริ่มปฏิรูประบบเศรษฐกิจเสรี เมื่อปี พ.ศ. 2529 โดยการใช้นโยบายจินตนาการใหม่ (New Economic Mechanism : NEM) ด้วยการส่งเสริมความสัมพันธ์ทางเศรษฐกิจกับต่างประเทศมากขึ้น แผนพัฒนาเศรษฐกิจและสังคมแห่งชาติ เป็นแผนยุทธศาสตร์การพัฒนาประเทศโดยมีเป้าหมายที่จะเน้นการขยายตัวทางเศรษฐกิจของประเทศและมุ่งขจัดความยากจนของประชาชน ปัจจุบันใช้แผนพัฒนาเศรษฐกิจและสังคมแห่งชาติลาว ฉบับที่ 7 (พ.ศ. 2554 - 2558) มีสาระสำคัญคือ การพัฒนาเศรษฐกิจจะเป็นแกนหลักของการพัฒนาประเทศ เน้นการพัฒนาทรัพยากรมนุษย์ ปรับปรุงหลักธรรมาภิบาล และอำนวยความสะดวกให้ภาคเศรษฐกิจ ภาครัฐและภาคเอกชนมีส่วนร่วมในการพัฒนาเศรษฐกิจแห่งชาติ กำหนดให้เศรษฐกิจต้องขยายตัวอย่างมั่นคงให้ผลิตภัณฑ์มวลรวมในประเทศ (Gross Domestic Product : GDP) เพิ่มขึ้นร้อยละ 8 ต่อปี และให้ประชากรมี GDP ต่อหัว 1,700 ดอลลาร์สหรัฐ ภายในปี พ.ศ. 2558 นอกจากนี้ การพัฒนาต้องมีลักษณะยั่งยืน ให้การพัฒนาทางสังคมวัฒนธรรมดำเนินควบคู่ไปกับการพัฒนาเศรษฐกิจและการรักษาสิ่งแวดล้อม มีปัจจัยพื้นฐานสำหรับการเปลี่ยนเป็นประเทศอุตสาหกรรมและทันสมัย (Industrialization and Modernization) (สำนักงานคณะกรรมการส่งเสริมการลงทุน และคณะ. 2552 : 15)

แผนพัฒนาเศรษฐกิจและสังคมแห่งชาติ ยังไม่เป็นที่เข้าใจมากนักในสังคมชนบท แผนพัฒนาประเทศยังคงเป็นแบบสั่งการจากบนลงล่าง (Top Down) การเตรียมความพร้อมของประชาชน และการมีส่วนร่วมในการวางแผนจากทุกระดับ ตั้งแต่จากระดับรากหญ้าไปถึงระดับบน (Bottom Up) ยังมีความจำเป็นอย่างมากที่จะให้ประชาชนเข้ามามีส่วนร่วมในการเปลี่ยนแปลงประเทศเพื่อบรรลุเป้าหมายการพัฒนาประเทศให้พ้นจากสถานะความเป็นประเทศที่ยากจน อย่างไรก็ตาม การพัฒนาประเทศยังคงประสบปัญหาที่ต้องเร่งแก้ไขที่สำคัญคือ ปัญหาความยากจนของประชาชนในชนบท ทำให้ประชาชนยังไม่มีความพร้อมต่อการที่จะได้รับการพัฒนา เช่น การศึกษา ความรู้ความเข้าใจทางวิชาการ และเทคโนโลยี เส้นทางคมนาคมเข้าสู่ตัวหมู่บ้านในชนบท การติดต่อสื่อสาร การประสาน งานของหน่วยงานภาครัฐ เป็นต้น แม้ว่าจะพยายามขจัดปัญหาความยากจนด้วยมาตรการที่ให้ความสำคัญกับการขยายการพัฒนาชนบทแบบบูรณาการ โดยการจัดตั้งหมู่บ้านศูนย์กลางเพื่อการพัฒนาตามแนวทางของรัฐบาลและพรรคประชาชนปฏิวัติลาว ซึ่งเป็นส่วนหนึ่งของความพยายามที่จะเอาชนะความยากจนและบรรลุตามเงื่อนไขของ “เป้าหมายการพัฒนาแห่งสหัสวรรษ” ของสหประชาชาติในปี พ.ศ. 2558 (ค.ศ. 2015) (หน่วยงานการส่งเสริมลงทุน. 2554 : 18)

จากการสำรวจข้อมูลระหว่างปี พ.ศ. 2550 - 2551 ของคณะกรรมการพัฒนาชนบทและลดทอนความยากจนของประเทศ พบว่า ในจำนวนคนที่มีฐานะยากจนไม่สามารถหาเลี้ยงชีพได้พอกินในแต่ละวันกว่า 1.5 ล้านคนนั้น ส่วนใหญ่อยู่ในเมืองและในชนบทมีจำนวนประมาณ 195,709 คน ร้อยละ 27.1 ของจำนวนประชากรทั้งประเทศ คนจนของประชาชนลาวส่วนใหญ่อาศัยอยู่ทางภาคเหนือของประเทศ คือ ประมาณร้อยละ 51 ของคนจนทั้งหมด รองลงมาอยู่ภาคกลางของประเทศ ร้อยละ 32 และภาคใต้มีคนจนร้อยละ 17 สาเหตุที่ทำให้คนจนในลาวยังคงหลงเหลืออยู่ในปริมาณมากถึงเกือบ 1 ใน 3 ของประชากรทั้งหมดเป็นเพราะประชากรส่วนนี้ขาดการศึกษา อาศัยอยู่ในเขตภูมิประเทศที่เข้าถึงยาก ขาดแคลนสิ่งอำนวยความสะดวกและโครงสร้างพื้นฐานทางเศรษฐกิจการพัฒนาของรัฐ และเข้าไปไม่ถึงประชากรมากกว่าร้อยละ 80 ยังพึ่งพิงการเกษตรซึ่งอาศัยธรรมชาติเป็นส่วนใหญ่ (สุภลักษณ์ กาญจนขุนดี. 2552 : ไม่ปรากฏเลขหน้า) แขวงสะหวันนะเขต สาธารณรัฐประชาธิปไตยประชาชนลาว เป็นที่ตั้งของเขตเศรษฐกิจพิเศษสะหวัน - เซโน (Savan - Seno Special Economic Zone : SASEZ) ซึ่งเป็นเขตเศรษฐกิจพิเศษแห่งแรกของลาว จัดตั้งขึ้นเมื่อปี พ.ศ. 2546 เพื่อดึงดูดการลงทุนจากต่างประเทศและในประเทศ ในภาคการผลิต การค้าบริการและการขนส่ง ตามนโยบายของรัฐบาล ซึ่งได้ตั้งเป้าหมายในเขตเศรษฐกิจพิเศษ

สะพาน - เซโน เป็นศูนย์กลางการค้าและบริการของเส้นทางระเบียงเศรษฐกิจแนวตะวันออก - ตะวันตก (East - West Economic Corridor : EWEC) หรือเส้นทางหมายเลข 9 (R9) ที่จะช่วยให้ประเทศขจัดความยากจนและสร้างพื้นฐานด้านอุตสาหกรรมและความทันสมัยภายใน พ.ศ. 2563 (ค.ศ. 2020) (สำนักงานคณะกรรมการส่งเสริมการลงทุน. 2554 : 6)

บ้านโนนสมบูรณ์ เมืองวิไลบุรี แขวงสะพานนะเขต เป็นหมู่บ้านขนาดเล็ก ประชาชนเป็นกลุ่มชาติพันธุ์เผ่าม้งกอง (ลาวเทิง) จากการสำรวจสำมะโนประชากร (หน่วยงานการส่งเสริมลงทุน. 2554 : 25) พบว่า ยังมีครัวเรือนที่มีสภาพยากจนมากกว่าร้อยละ 35 ของจำนวนครัวเรือนทั้งหมดของหมู่บ้าน ประชาชนส่วนใหญ่ยังไม่มีความพร้อมต่อการพัฒนา มีจารีตประเพณีวัฒนธรรมที่เข้มแข็ง มีภาษาพูดเป็นเอกลักษณ์ของตนเอง ส่วนใหญ่ประกอบอาชีพ ทำนา ทำสวน และการทำไร่หมุนเวียน เพื่อการเพาะปลูกซึ่งเป็นวิถีดำรงชีพที่ทำหมุนเวียนกันมาเป็นเวลาช้านานตั้งแต่บรรพบุรุษ แต่ในปัจจุบันการได้รับสัมปทานที่ดินของกลุ่มนักธุรกิจลงทุนจากต่างประเทศ เพื่อการปลูกพืชเศรษฐกิจเชิงเดี่ยว เช่น ยูคาลิปตัส และยางพารา ทำให้เกิดผลกระทบต่อวิถีการดำรงชีพด้านการเพาะปลูก ด้านพื้นที่ทำกินและการดำรงชีวิตแบบเดิมที่เปลี่ยนไป ซึ่งเป็นผลสืบเนื่องจากแผนพัฒนาเศรษฐกิจและสังคมแห่งชาติที่ให้ความสำคัญกับแขวงสะพานนะเขต ซึ่งเป็นที่ตั้งของเขตเศรษฐกิจพิเศษสะพาน - เซโน การส่งเสริมการพัฒนาศักยภาพประชาชน ผู้นำชุมชน องค์การชุมชนและเครือข่ายขององค์กรชุมชน เพื่อให้เกิดการพัฒนาแบบมีส่วนร่วมและการรวมกลุ่มของคนในชุมชน ทำให้เกิดศรัทธาในตัวเอง (Self - esteem) ความเชื่อมั่นในตัวเอง (Self - confidence) และความรู้สึกเป็นเจ้าของ (Sense of belonging) นำไปสู่ชุมชนที่เข้มแข็ง เป็นชุมชนที่พึ่งตนเองได้ (Self - help) นอกจากนี้การน้อมนำแนวปรัชญาเศรษฐกิจพอเพียงไปปรับใช้ในการดำเนินชีวิต เพื่อให้ชุมชนเกิดความเข้มแข็ง มีการลดรายจ่าย เพิ่มรายได้ ประหยัด อดออม เอื้อเฟื้อต่อกัน ตลอดจนร่วมกันรักษาทรัพยากรธรรมชาติและสิ่งแวดล้อมให้มีความยั่งยืน เกิดความสมดุลในการประกอบอาชีพที่หลากหลาย ประชาชนในชุมชนชนบทอยู่เย็นเป็นสุขและสามารถพึ่งตนเองได้ (กรมพัฒนาชุมชน. 2550 : 16) แนวทางการแก้ไขปัญหาจำเป็นต้องได้รับความร่วมมือกับองค์กรภาครัฐและภาคเอกชน เพื่อให้ประชาชนพึ่งตนเองได้และมีการตัดสินใจในการดำเนินชีวิตด้วยตนเอง ในการสร้างรากฐานชีวิตที่มั่นคง เพื่อให้สังคมเข้มแข็งและมีคุณภาพสามารถนำประเทศไปสู่การพัฒนาที่สมดุล ยั่งยืนและพึ่งตนเองได้ในระยะยาว

จากสภาพปัญหาดังกล่าวทำให้ผู้วิจัย ในฐานะนักพัฒนาและทำงานในองค์กรพัฒนาเอกชนระหว่างประเทศ ซึ่งมีหน้าที่รับผิดชอบในการส่งเสริมสนับสนุนให้เกิดการพัฒนาชุมชนในด้านต่างๆ โดยเฉพาะอย่างยิ่งการยกระดับคุณภาพชีวิตของประชาชนให้ได้รับการกินดีอยู่ดี มีรายได้พอเพียงและสวัสดิการที่ดี จึงสนใจที่ศึกษาเรื่อง ยุทธศาสตร์การแก้ไขปัญหาความยากจนโดยพึ่งตนเองของประชาชนที่ทำไร่หมุนเวียน : กรณีศึกษาบ้านโนนสมบูรณ์ เมืองวิไลบุรี แขวงสะพานนะเขต สาธารณรัฐประชาธิปไตยประชาชนลาว เพื่อนำเสนอยุทธศาสตร์การแก้ไขปัญหาความยากจนโดยการพึ่งตนเองของประชาชนที่ทำไร่หมุนเวียน ใช้เป็นแนวทางปฏิบัติสู่การพึ่งตนเองของประชาชนประเทศตามแผนพัฒนาเศรษฐกิจและสังคมแห่งชาติลาวต่อไป

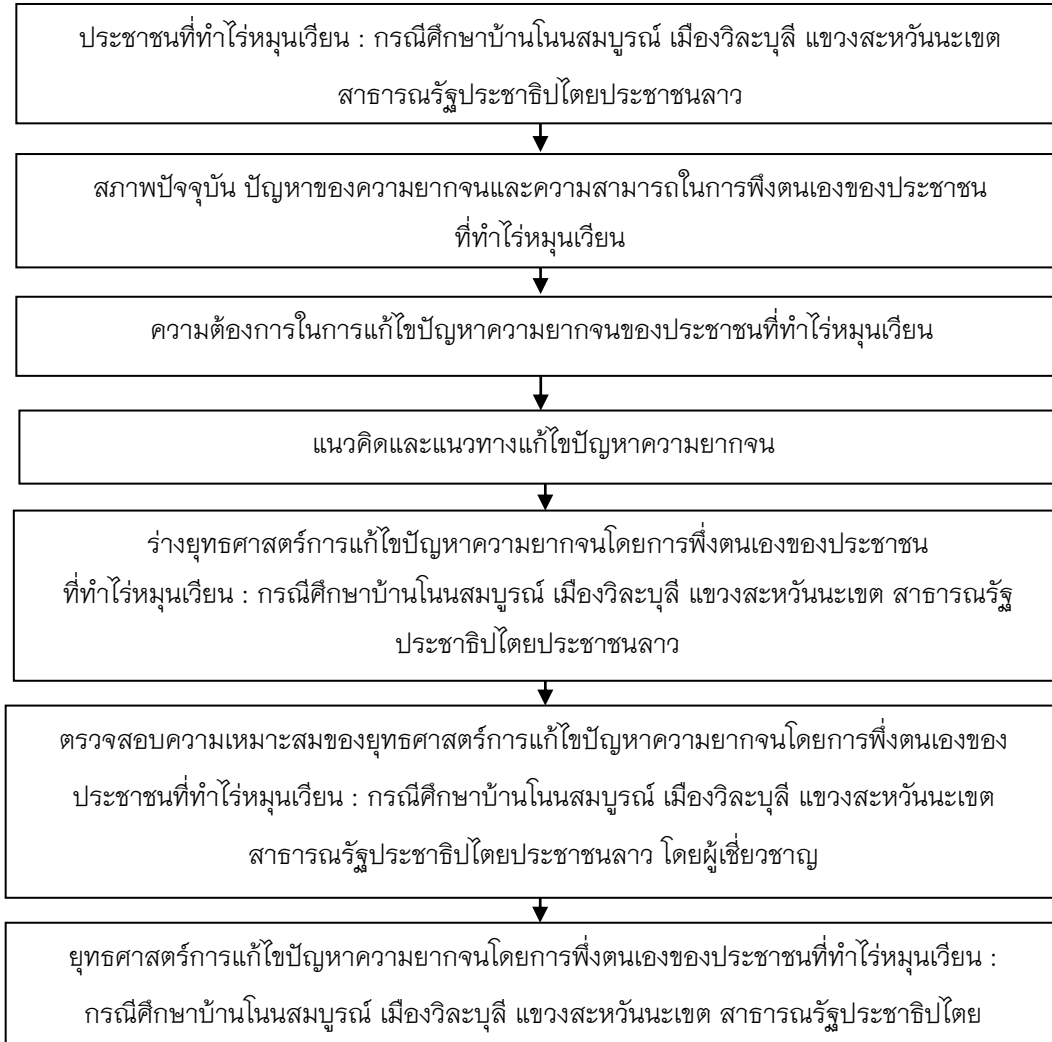
ความมุ่งหมายของการวิจัย

การวิจัยเรื่อง ยุทธศาสตร์การแก้ไขปัญหาความยากจนโดยการพึ่งตนเองของประชาชนที่ทำไร่หมุนเวียน : กรณีศึกษาบ้านโนนสมบูรณ์ เมืองวิไลบุรี แขวงสะพานนะเขต สาธารณรัฐประชาธิปไตยประชาชนลาว ผู้วิจัยได้กำหนดความมุ่งหมายของการวิจัย ดังนี้

1. เพื่อศึกษาสภาพปัจจุบัน ปัญหาและความต้องการแก้ไขปัญหาความยากจนโดยการพึ่งตนเองของประชาชนที่ทำไร่หมุนเวียน : กรณีศึกษาบ้านโนนสมบูรณ์ เมืองวิไลบุรี แขวงสะพานนะเขต สาธารณรัฐประชาธิปไตยประชาชนลาว
2. เพื่อสร้างยุทธศาสตร์การแก้ไขปัญหาความยากจนโดยการพึ่งตนเองของประชาชนที่ทำไร่หมุนเวียน : กรณีศึกษาบ้านโนนสมบูรณ์ เมืองวิไลบุรี แขวงสะพานนะเขต สาธารณรัฐประชาธิปไตยประชาชนลาว

กรอบแนวคิดของการวิจัย

การวิจัยเรื่อง ยุทธศาสตร์การแก้ไขปัญหาคความยากจนโดยการพึ่งตนเองของประชาชนที่ทำไร่หมุนเวียน : กรณีศึกษาบ้านโนนสมบูรณ์ เมืองวิไลบุรี แขวงสะหวันนะเขต สาธารณรัฐประชาธิปไตยประชาชนลาว ผู้วิจัยกำหนดกรอบแนวคิดของการวิจัย ดังภาพประกอบ 1



ภาพประกอบ 1 กรอบแนวคิดของการวิจัย

วิธีดำเนินการวิจัย

การวิจัยเรื่อง ยุทธศาสตร์การแก้ไขปัญหาคความยากจนโดยการพึ่งตนเองของประชาชนที่ทำไร่หมุนเวียน : กรณีศึกษาบ้านโนนสมบูรณ์ เมืองวิไลบุรี แขวงสะหวันนะเขต สาธารณรัฐประชาธิปไตยประชาชนลาว เป็นงานวิจัยที่มุ่งเน้นสร้างกระบวนการคิด การวิเคราะห์สภาพปัจจุบัน ปัญหาและความต้องการในการแก้ไขปัญหาคความยากจนของประชาชนที่ทำไร่หมุนเวียน เพื่อนำไปสู่การจัดทำยุทธศาสตร์การพัฒนา เป็นแนวทางในการขับเคลื่อนไปสู่การปฏิบัติอย่างเป็นรูปธรรม ผู้วิจัยกำหนดวิธีดำเนินการวิจัย ตามกรอบแนวคิดของการวิจัยเป็น 4 ระยะ ดังนี้

ระยะที่ 1 การศึกษาสภาพปัญหา

ระยะที่ 2 การสร้างยุทธศาสตร์การพัฒนา

ระยะที่ 3 การวิพากษ์ร่างและปรับปรุงยุทธศาสตร์การพัฒนา

ระยะที่ 4 การถ่ายทอดและเผยแพร่ยุทธศาสตร์การพัฒนา

1. ประชากรและกลุ่มตัวอย่าง

1.1 ประชากรที่ใช้ในการวิจัยครั้งนี้ ได้แก่

1.1.1 ประชาชนที่มีภูมิลำเนาอาศัยที่บ้านโนนสมบูรณ์ ตำบลนาลูใหม่ เมืองวิไลบุรี แขวงสะหวันนะเขต สาธารณรัฐประชาธิปไตยประชาชนลาว จำนวน 36 ครอบครัว

1.1.2 กลุ่มตัวอย่าง ผู้วิจัยกำหนดกลุ่มตัวอย่างที่เป็นผู้ให้ข้อมูลหลักและเป็นผู้เข้าร่วมกิจกรรม (Key Informant and Participants) รวมจำนวน 36 คน โดยใช้วิธีการเลือกแบบเจาะจง (Purposive Sampling)

การสร้างและการหาคุณภาพของเครื่องมือ

1. ศึกษาแนวคิด ทฤษฎี เอกสารและงานวิจัยที่เกี่ยวข้องเพื่อเป็นแนวทางในการสร้างแบบสัมภาษณ์
2. วิเคราะห์เชิงเนื้อหา เพื่อกำหนดกรอบแนวคิดในการสร้างเครื่องมือ
3. ดำเนินการร่างแบบสัมภาษณ์ โดยนำประเด็นที่ได้ศึกษามาจัดหมวดหมู่ให้สอดคล้องกับแนวคิดทฤษฎีที่เกี่ยวข้อง
4. นำเสนอร่างแบบสัมภาษณ์ให้ผู้วิจัยสร้างขึ้น เสนอต่ออาจารย์ที่ปรึกษาวิทยานิพนธ์และตรวจสอบความถูกต้องตามกรอบแนวคิดของการวิจัย
5. นำแบบสัมภาษณ์ไปให้ผู้เชี่ยวชาญเพื่อตรวจสอบความเที่ยงตรงเชิงเนื้อหาของแบบสัมภาษณ์
6. นำแบบสัมภาษณ์ปรับปรุงแก้ไขตามคำแนะนำของผู้เชี่ยวชาญและนำเสนอต่ออาจารย์ที่ปรึกษาวิทยานิพนธ์
7. นำเสนอร่างแบบสอบถามให้ผู้เชี่ยวชาญเพื่อตรวจสอบความเที่ยงตรงเชิงเนื้อหา และนำไปหาค่า IOC โดยมีเกณฑ์วัด 0.50 ขึ้นไปของข้อคำถามถือว่าใช้ได้
8. จัดพิมพ์เป็นฉบับสมบูรณ์ นำไปทดลองกับบุคลากร จำนวน 40 คน เพื่อนำมาวิเคราะห์หาค่าอำนาจจำแนก โดยวิธีการหาค่าสหสัมพันธ์ (Simple Correlation) ระหว่างคะแนนรายข้อและคะแนนรายรวม (Item Total Correlation) โดยคัดเลือกข้อที่มีค่าอำนาจจำแนกตั้งแต่ 0.50 ขึ้นไป ผลการหาค่าอำนาจจำแนก มีค่าอำนาจจำแนก (r) เป็นรายข้อทั้งฉบับอยู่ระหว่าง .50 - .87 และค่าความเชื่อมั่นทั้งฉบับเท่ากับ .95 โดยใช้วิธีหาค่าสัมประสิทธิ์แอลฟา (∞ - Coefficient) ของครอนบาค (Cronbach)

การเก็บรวบรวมข้อมูล

1. ผู้วิจัยนำหนังสือจากสำนักงานบัณฑิตวิทยาลัยมหาวิทยาลัยราชภัฏสกลนครถึงกลุ่มตัวอย่างเพื่อขอความร่วมมือในการเก็บรวบรวมข้อมูล
2. ผู้วิจัยดำเนินการสัมภาษณ์ตามประเด็นคำถามและการเก็บรวบรวมข้อมูลด้วยตนเอง จำนวน 40 ฉบับ คิดเป็นร้อยละ 100
3. นำแบบสัมภาษณ์กลับคืนมาตรวจสอบความสมบูรณ์เพื่อดำเนินการวิเคราะห์ข้อมูลเชิงเนื้อหาต่อไป

การวิเคราะห์ข้อมูล

การวิจัยเรื่อง ยุทธศาสตร์การแก้ไขปัญหาความยากจนโดยการพึ่งตนเองของประชาชนที่ทำไร่หมุนเวียน : กรณีศึกษาร้านโนนสมบูรณ์ เมืองวิไลบุรี แขวงสะหวันนะเขต สาธารณรัฐประชาธิปไตยประชาชนลาว ซึ่งมีการวิเคราะห์ข้อมูล ดังนี้

ระยะที่ 1 การศึกษาสภาพปัจจุบัน ปัญหาและความต้องการในการแก้ไขปัญหาความยากจนโดยการพึ่งตนเองของประชาชนที่ทำไร่หมุนเวียน กรณีศึกษา บ้านโนนสมบุญร์ คุ่มนาลูใหม่ เมืองวิไลบุรี แขวงสะหวันนะเขต สาธารณรัฐประชาธิปไตยประชาชนลาว การวิเคราะห์ข้อมูลโดยใช้สถิติ ได้แก่ ค่าเฉลี่ย (\bar{X}) และค่าเบี่ยงเบนมาตรฐาน (S.D.) และวิเคราะห์เชิงเนื้อหา

ระยะที่ 2 การสร้างยุทธศาสตร์การพัฒนากการแก้ไขปัญหาความยากจนโดยการพึ่งตนเองของประชาชนที่ทำไร่หมุนเวียน : กรณีศึกษาบ้านโนนสมบุญร์ เมืองวิไลบุรี แขวงสะหวันนะเขต สาธารณรัฐประชาธิปไตยประชาชนลาว โดยการวิเคราะห์เชิงเนื้อหา โดยใช้เทคนิคกระบวนการวางแผนแบบมีส่วนร่วม AIC (Appreciation Influence Control)

ระยะที่ 3 การวิพากษ์ร่างและปรับปรุงยุทธศาสตร์การพัฒนากการแก้ไขปัญหาความยากจนโดยการพึ่งตนเองของประชาชนที่ทำไร่หมุนเวียน : กรณีศึกษาบ้านโนนสมบุญร์ เมืองวิไลบุรี แขวงสะหวันนะเขต สาธารณรัฐประชาธิปไตยประชาชนลาว การวิเคราะห์ข้อมูลโดยใช้สถิติ ได้แก่ ค่าเฉลี่ย (\bar{X}) และส่วนเบี่ยงเบนมาตรฐาน (S.D.)

ระยะที่ 4 การถ่ายทอดและเผยแพร่ยุทธศาสตร์การพัฒนากการแก้ไขปัญหาความยากจนโดยการพึ่งตนเองของประชาชนที่ทำไร่หมุนเวียน : กรณีศึกษาบ้านโนนสมบุญร์ เมืองวิไลบุรี แขวงสะหวันนะเขต สาธารณรัฐประชาธิปไตยประชาชนลาว

สรุปผลการวิจัย

สภาพปัจจุบัน ปัญหาและความต้องการแก้ไขปัญหาความยากจนของประชาชนที่ทำไร่หมุนเวียน : กรณีศึกษาบ้านโนนสมบุญร์ เมืองวิไลบุรี แขวงสะหวันนะเขต สาธารณรัฐประชาธิปไตยประชาชนลาว ผู้วิจัยสรุปในแต่ละประเด็นได้ดังนี้

1. สภาพปัจจุบันของของประชาชนที่ทำไร่หมุนเวียน : กรณีศึกษาบ้านโนนสมบุญร์ เมืองวิไลบุรี แขวงสะหวันนะเขต สาธารณรัฐประชาธิปไตยประชาชนลาว ได้แก่ 1) ขาดยารักษาโรคหรือสิ่งจำเป็นต่อการรักษาสุขภาพในครัวเรือน ตามสภาพความจำเป็น 2) ขาดเครื่องนุ่งห่มและเครื่องใช้ที่จำเป็นต่อการดำรงชีวิตประจำวัน 3) ประชาชนบ้านโนนสมบุญร์ การรักษาพยาบาลสมาชิกในครัวเรือนที่โรงพยาบาลและรักษาที่สุขาศาลาประจำหมู่บ้าน 4) ไม่มีอาชีพที่แน่นอนรายได้มาจากการทำสวนทำไร่และรับจ้างเท่านั้น ทำให้ประชาชนบ้านโนนสมบุญร์มีรายได้ไม่เพียงพอต่อรายจ่าย 5) ขาดการออมเงิน เพราะว่ารรายได้ไม่เพียงพอต่อรายจ่าย 6) ขาดการวางแผนการดำเนินชีวิตในการจัดทำบัญชีครัวเรือน 7) ขาดการช่วยเหลือในด้านการให้ความรู้ทางด้านสุขภาพ ด้านการศึกษา ด้านข้อมูลข่าวสารทางราชการ ด้านการเกษตรและการแก้ไขปัญหาความยากจนของบ้านโนนสมบุญร์ เพราะเป็นถิ่นทุรกันดาร อยากรต่อการคมนาคม

2. ปัญหาความยากจนของประชาชนที่ทำไร่หมุนเวียน : กรณีศึกษาบ้านโนนสมบุญร์ เมืองวิไลบุรี แขวงสะหวันนะเขต สาธารณรัฐประชาธิปไตยประชาชนลาว ประเด็นหลักๆ ได้แก่ การศึกษาอยู่ในขั้นต่ำ ขาดการส่งเสริมอาชีพ และสมาชิกในครัวเรือนมีมาก

3. ความต้องการในการพึ่งพาตนเองของประชาชนที่ทำไร่หมุนเวียน : กรณีศึกษาบ้านโนนสมบุญร์ เมืองวิไลบุรี แขวงสะหวันนะเขต สาธารณรัฐประชาธิปไตยประชาชนลาว โดยรวมและรายด้านอยู่ในระดับน้อยที่สุด เมื่อพิจารณาเป็นรายด้าน พบว่า

3.1 ด้านเทคโนโลยี พบว่า ความสามารถในการพึ่งพาตนเองของประชาชนที่ทำไร่หมุนเวียน : กรณีศึกษาบ้านโนนสมบุญร์ เมืองวิไลบุรี แขวงสะหวันนะเขต สาธารณรัฐประชาธิปไตยประชาชนลาว โดยรวมอยู่ในระดับน้อยที่สุด เมื่อพิจารณาเป็นรายข้อโดยเรียงลำดับค่าเฉลี่ยจากมากไปหาน้อย 3 ลำดับ ได้แก่ นำทรัพยากรหรือวัสดุอุปกรณ์ที่มีอยู่ในท้องถิ่นมาใช้ในการผลิตเป็นเครื่องมือในการประกอบอาชีพด้วยตนเอง นำความรู้ ทักษะและภูมิปัญญาเกี่ยวกับเครื่องมือที่มีอยู่เดิมในท้องถิ่นมาประยุกต์ใช้กับเทคโนโลยีสมัยใหม่ในการประกอบอาชีพ และการซ่อมแซม บำรุงรักษาเครื่องมือในการประกอบอาชีพได้เอง

3.2 ด้านเศรษฐกิจ พบว่า ความสามารถในการพึ่งพาตนเองของประชาชนที่ทำไร่หมุนเวียน : กรณีศึกษาบ้านโนนสมบурณ เมืองวิไลบุรี แขวงสะหวันนะเขต สาธารณรัฐประชาธิปไตยประชาชนลาว โดยรวมอยู่ในระดับน้อยที่สุด ได้แก่ 1) ประกอบอาชีพมีรายได้ชัดเจน เพียงพอ และสามารถดำเนินการได้ตลอดปี 2) สามารถจัดการผลผลิตโดยการถนอมอาหารเพื่อให้เพียงพอต่อการบริโภค 3) แผนการผลิตทางการเกษตรที่มีความสัมพันธ์กับการบริโภคและความจำเป็นของครัวเรือน 4) เก็บออมไม่ใช้จ่ายฟุ่มเฟือย 5) จัดทำบัญชีครัวเรือน 6) เป็นสมาชิกกลุ่มในการประกอบอาชีพและสร้างรายได้ของหมู่บ้าน และ 7) เป็นสมาชิกเครือข่ายในการระดมเงินทุนและปัจจัยการผลิตหรือประกอบอาชีพจากภายนอก

3.3 ด้านทรัพยากรธรรมชาติ พบว่า ความสามารถในการพึ่งพาตนเองของประชาชนที่ทำไร่หมุนเวียน : กรณีศึกษาบ้านโนนสมบурณ เมืองวิไลบุรี แขวงสะหวันนะเขต สาธารณรัฐประชาธิปไตยประชาชนลาว โดยรวมอยู่ในระดับน้อยที่สุด ได้แก่ 1) ใช้ทรัพยากรธรรมชาติในการประกอบอาชีพอย่างประหยัดและให้บังเกิดประสิทธิภาพประสิทธิผลสูงสุด 2) ปลูกต้นไม้ในบริเวณบ้าน หัวไร่ปลายนา ที่สาธารณะประโยชน์และมีการดูแลรักษา 3) ร่วมในการดูแลรักษาอนุรักษ์ทรัพยากรธรรมชาติร่วมกับหมู่บ้าน 4) เป็นสมาชิกกลุ่มในการอนุรักษ์สิ่งแวดล้อมและใช้ทรัพยากรธรรมชาติอย่างยั่งยืนของหมู่บ้าน

3.4 ด้านจิตใจ พบว่า ความสามารถในการพึ่งพาตนเองของประชาชนที่ทำไร่หมุนเวียน : กรณีศึกษาบ้านโนนสมบурณ เมืองวิไลบุรี แขวงสะหวันนะเขต สาธารณรัฐประชาธิปไตยประชาชนลาว โดยรวมอยู่ในระดับน้อยที่สุด ได้แก่ 1) ใช้ทรัพยากรธรรมชาติในการประกอบอาชีพอย่างประหยัดและให้บังเกิดประสิทธิภาพประสิทธิผลสูงสุด 2) ปลูกต้นไม้ในบริเวณบ้าน หัวไร่ปลายนา ที่สาธารณะประโยชน์ และมีการดูแลรักษา 3) ร่วมในการดูแลรักษาอนุรักษ์ทรัพยากรธรรมชาติร่วมกับหมู่บ้าน และ 4) เป็นสมาชิกกลุ่มในการอนุรักษ์สิ่งแวดล้อมและใช้ทรัพยากรธรรมชาติอย่างยั่งยืนของหมู่บ้าน

3.5 ด้านสังคม และวัฒนธรรม พบว่า ความต้องการในการพึ่งพาตนเองของประชาชนที่ทำไร่หมุนเวียน : กรณีศึกษาบ้านโนนสมบурณ เมืองวิไลบุรี แขวงสะหวันนะเขต สาธารณรัฐประชาธิปไตยประชาชนลาว โดยรวมอยู่ในระดับน้อยที่สุด เมื่อพิจารณาเป็นรายข้อโดยเรียงลำดับค่าเฉลี่ยจากมากไปหาน้อย 3 ลำดับได้แก่ ร่วมแสดงความคิดเห็นเพื่อประโยชน์ของหมู่บ้าน ได้เสนอแนวทางแก้ปัญหาในการสืบทอดและเผยแพร่ศิลปวัฒนธรรมประเพณีของหมู่บ้าน เรียนรู้การแลกเปลี่ยน การพึ่งพาซึ่งกันและกันของครอบครัวและชุมชน

4. การสร้างยุทธศาสตร์การแก้ไขปัญหาความยากจนโดยการพึ่งตนเองของประชาชนที่ทำไร่หมุนเวียน บ้านโนนสมบурณ เมืองวิไลบุรี แขวงสะหวันนะเขต สาธารณรัฐประชาธิปไตยประชาชนลาว กลุ่มเป้าหมาย 68 คน โดยใช้เทคนิคกระบวนการวางแผนแบบมีส่วนร่วม AIC (Appreciation Influence Control) ผลการระดมความเห็นการสร้างยุทธศาสตร์การแก้ไขปัญหาความยากจนโดยการพึ่งตนเองของประชาชนที่ทำไร่หมุนเวียน : กรณีศึกษาบ้านโนนสมบурณ เมืองวิไลบุรี แขวงสะหวันนะเขต สาธารณรัฐประชาธิปไตยประชาชนลาว ประกอบด้วย ยุทธศาสตร์ กลยุทธ์ เป้าหมาย ตัวชี้วัด และ โครงการ/กิจกรรม ซึ่งมีรายละเอียด ดังนี้ 2.1 ยุทธศาสตร์ที่ 1 การพัฒนาชุมชนด้านสังคมและคุณภาพชีวิต ประกอบด้วย มีจำนวน 3 กลยุทธ์ 3 เป้าหมาย 4 ตัวชี้วัด และ 4 โครงการ/กิจกรรม 2.2 ยุทธศาสตร์ที่ 2 การศึกษา วัฒนธรรมและประเพณี ประกอบด้วย มีจำนวน 3 กลยุทธ์ 3 เป้าหมาย 4 ตัวชี้วัด และ 5 โครงการ/กิจกรรม 2.3 ยุทธศาสตร์ที่ 3 การพัฒนาชุมชนด้านทรัพยากรธรรมชาติและสิ่งแวดล้อมอย่างยั่งยืน ประกอบด้วย มีจำนวน 3 กลยุทธ์ 3 เป้าหมาย 2 ตัวชี้วัด และ 3 โครงการ/กิจกรรม 2.4 ยุทธศาสตร์ที่ 4 การพัฒนารายได้และเศรษฐกิจชุมชน ประกอบด้วย มีจำนวน 6 กลยุทธ์ 6 เป้าหมาย 6 ตัวชี้วัด และ 9 โครงการ/กิจกรรม 2.5 ยุทธศาสตร์ที่ 5 การพัฒนาโครงสร้างพื้นฐาน ประกอบด้วย มีจำนวน 2 กลยุทธ์ 2 เป้าหมาย 3 ตัวชี้วัด และ 4 โครงการ/กิจกรรม

5. ผู้เชี่ยวชาญประเมินความเหมาะสมเป็นไปได้ของยุทธศาสตร์การแก้ไขปัญหาความยากจนโดยการพึ่งตนเองของประชาชนที่ทำไร่หมุนเวียน : กรณีศึกษาบ้านโนนสมบурณ เมืองวิไลบุรี แขวงสะหวันนะเขต สาธารณรัฐประชาธิปไตยประชาชนลาว โดยรวมอยู่ในระดับมากที่สุด เมื่อพิจารณาเป็นรายด้านอยู่ในระดับมากที่สุดทุกด้าน

6. การถ่ายทอดและเผยแพร่ยุทธศาสตร์การพัฒนาก่อน 1) ถ่ายทอดยุทธศาสตร์การแก้ไขปัญหาค่าความยากจน โดยการพึ่งตนเองของประชาชนที่ไร้หมื่นเวียน : กรณีศึกษาบ้านโนนสมบุญ เมืองวิไลบุรี แขวงสะหวันนะเขต สาธารณรัฐประชาธิปไตยประชาชนลาว เสนอผลการดำเนินงานที่ประชาชนและหน่วยงานทุกภาคส่วนที่มีส่วนเกี่ยวข้องมีส่วนร่วมในกระบวนการจัดทำยุทธศาสตร์การพัฒนาก่อน ซึ่งเป็นผู้ได้รับผลกระทบโดยตรงได้รับทราบ 2) เผยแพร่ยุทธศาสตร์การแก้ไขปัญหาค่าความยากจนโดยการพึ่งตนเองของประชาชนที่ไร้หมื่นเวียน : กรณีศึกษาบ้านโนนสมบุญ เมืองวิไลบุรี แขวงสะหวันนะเขต สาธารณรัฐประชาธิปไตยประชาชนลาว ได้แก่ 1) จัดพิมพ์ยุทธศาสตร์การแก้ไขปัญหาค่าความยากจนโดยการพึ่งตนเองของประชาชนที่ไร้หมื่นเวียน : กรณีศึกษาบ้านโนนสมบุญ เมืองวิไลบุรี แขวงสะหวันนะเขต สาธารณรัฐประชาธิปไตยประชาชนลาว ฉบับสมบูรณ์ 2) จัดทำบทสรุปสำหรับผู้บริหารเรื่อง ยุทธศาสตร์การแก้ไขปัญหาค่าความยากจนโดยการพึ่งตนเองของประชาชน เพื่อเผยแพร่ประชาสัมพันธ์เป็นแนวทางปฏิบัติแก่หน่วยงานอื่นๆ ที่มีส่วนเกี่ยวข้อง

ข้อเสนอแนะ

1. ข้อเสนอแนะสำหรับการนำผลการวิจัยไปใช้

- 1.1 ควรจัดอบรมให้ความรู้แก่ประชาชนในการประกอบอาชีพของชุมชน
- 1.2 ควรจัดให้มีกองทุนหมู่บ้านสนับสนุนการประกอบอาชีพในชุมชน
- 1.3 ควรจัดหาตลาดจำหน่ายสินค้าของชุมชน พร้อมทั้งการประชาสัมพันธ์อาชีพชุมชนโดยการผ่านสื่อต่าง ๆ

2. ข้อเสนอแนะในการวิจัยครั้งต่อไป

- 2.1 ควรทำการศึกษากองทุนส่งเสริมอาชีพในชุมชนเพื่อแก้ไขปัญหาค่าความทุกข์ยากของชุมชน
- 2.2 ควรศึกษาแนวทางการพัฒนาการประกอบอาชีพในชุมชนเพื่อแก้ไขปัญหาค่าความทุกข์ยาก

เอกสารอ้างอิง

- ไชยวัฒน์ อุบุตรุท. การเสริมสร้างการมีส่วนร่วมในการจัดการป่าชุมชนของ ประชาชนบ้านนาสวนพัฒนา หมู่ที่ 9 ตำบลจรัส อำเภอบัวเขต จังหวัดสุรินทร์. วิทยานิพนธ์ ศศ.ม. กรุงเทพฯ: มหาวิทยาลัยราชภัฏธนบุรี, 2550.
- แผนการส่งเสริมลงทุน. รายงานผลการปฏิบัติงานประจำปี พ.ศ. 2554. กระทรวงแผนการและการลงทุน สาธารณรัฐประชาธิปไตยประชาชนลาว, 2554.
- รัตยา ต่างประโคน. แนวทางการแก้ปัญหาค่าความยากจน กรณีศึกษากลุ่มคนจนที่ประกอบอาชีพรับจ้างในโรงสีในตำบลชุมเห็ด อำเภอมือง จังหวัดบุรีรัมย์. วิทยานิพนธ์ ศศ.ม. บุรีรัมย์: มหาวิทยาลัยราชภัฏบุรีรัมย์.
- สำนักงานคณะกรรมการส่งเสริมการลงทุนและสถาบันเอเชียตะวันออกเฉียงใต้ศึกษา. สาธารณรัฐประชาธิปไตยประชาชนลาว. มหาวิทยาลัยธรรมศาสตร์, 2552.
- สำนักงานคณะกรรมการส่งเสริมการลงทุน (BOI). ดัชนีและคู่มือการลงทุน สาธารณรัฐประชาธิปไตยประชาชนลาว โครงการส่งเสริมการลงทุนไทยในกัมพูชา สปป.ลาว พม่า เวียดนาม. กรุงเทพฯ : สถาบันเอเชียศึกษา จุฬาลงกรณ์มหาวิทยาลัย, 2554.
- หอการค้าไทยและสภาหอการค้าแห่งประเทศไทย. คู่มือการค้าและการลงทุนสาธารณรัฐประชาธิปไตยประชาชนลาว. ฝ่าย AEC และกฎระเบียบการค้าระหว่างประเทศ สำนักส่งเสริมวิสาหกิจขนาดกลางและย่อม, 2554.
- ประวีณ จุลภักดี. ยุทธศาสตร์การแก้ไขปัญหาค่าความยากจนโดยชุมชน พื้นที่บ้าน คลองลำในหมู่ที่ 6 ตำบลท่าเคย อำเภอน้ำขุ่น จังหวัดสุราษฎร์ธานี. วิทยานิพนธ์ ศศ.ม. สุราษฎร์ธานี: มหาวิทยาลัยราชภัฏสุราษฎร์ธานี, 2550.