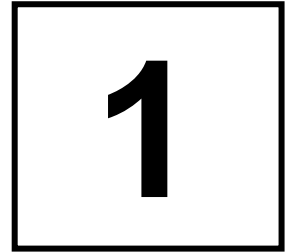


บายศรีความเชื่อที่เปลี่ยนแปลงไป BAISRI AND TRANSFORMATIONAL BELIEFS



สมศักดิ์ ศิริจันทร์*

สรชา ผูกพันธ์*

บทคัดย่อ

งานบายศรี พบว่าในจารึกสมัยสุโขทัยเป็นการพนมหมากหรือสันนิษฐานว่าเป็นการทำขันหมากอย่างหนึ่งนำไปใช้ถวายในงานพุทธศาสนา บายศรีสมัยอยุธยาถูกใช้ตามคติเทวราชหรือสมมติเทพ และสมัยรัตนโกสินทร์บายศรียังคงรูปแบบสืบทอดต่อจากสมัยกรุงศรีอยุธยา และพบว่าปัจจุบันบายศรีถูกประดิษฐ์ขึ้นโดยปราศจากพื้นฐานทางหลักวิชาการและหลักฐานอ้างอิง

Abstract

In Sukhothai inscription, the Baisri is found as to put betel nut palm in the betel leaf. On another hand, it is assumed that it is a production of the betel bowl using in the Buddhism ceremony. In Ayutthaya era, Baisri was used in Mythology ceremony. Additionally, in Rattanakosin era, Baisri is heritage from Ayutthaya era. It is also found that Baisri was created with no academic and principle evidences.

ภูมิหลัง

ความหมายของบายศรีตามพจนานุกรมฉบับราชบัณฑิตยสถาน (2542 : 10319) ให้ความหมายไว้ว่า

บายศรี เป็นภาษาเขมรผสมภาษาสันสกฤต

บาย เป็นภาษาเขมร แปลว่าข้าว

ศรี เป็นภาษาสันสกฤต แปลว่า ขวัญ

รวมกันคือ ข้าวขวัญหรือข้าวอันเป็นสิริ ภาชนะใส่เครื่องสังเวยบายศรีในความหมายของ เสลฐียรโกเศศ (2506 : 259-260) ให้ความหมายไว้ว่าศรี เป็นคำมาจากภาษาสันสกฤต ตรงกับภาษาบาลี ว่า สิริ แปลว่า มิ่งขวัญในความหมายรวมกันแปลว่าข้าวขวัญ

* สาขาวิชาคหกรรมศาสตร์ คณะครุศาสตร์ มหาวิทยาลัยราชภัฏสกลนคร

บายศรีความเชื่อที่เปลี่ยนแปลงไป

ลักษณะบายศรีในสมัยสุโขทัยจากหลักฐานจารึกวัดเขมาจารึกไว้ประมาณ พ.ศ. 2075 (กรมศิลปากรกองวรรณคดีและประวัติศาสตร์, 2526 : 213) ว่า “...สำหรับวางพานแต่งเป็นบายศรี...ใส่หมากเครื่องสำหรับนี้ แต่งเป็นบายศรีกับพระเจดีย์...” ตรงกับหลักฐานจารึกวัดบางสนุกว่าบายศรี จะใช้ชั้นหมากเงินชั้นหมากทองมีธงปักกรอบๆ ซึ่งเป็นลักษณะเดียวกับพุ่มข้าวบิณฑ์โดยจัดหมากพลูเป็นทรงพนมหรือภูเขา สันนิฐานได้ว่า การทำพนมหมากพลูหรือชั้นหมาก คำว่า “พนม” คือรูปภูเขาเป็นยอดแหลมทรงกรวย เป็นการจัดหมากพลู เป็นรูปทรงสูง



ภาพประกอบ 1 พนมหมากจำลอง ปราสาทพระเทพบิดร วัดพระศรีรัตนศาสดารามในพระบรมมหาราชวัง ลักษณะของชั้นหมากจำลองเป็นรูปกรวยใบตองแต่งเป็นริ้วประดับด้วยกระเบื้องเคลือบ เป็นวงรัด 3 วงเหมือนมาลัยเกี่ยวรัดตัวกรวยใบตองวางคว่ำบนกลีบบัวประดับกระเบื้องเหมือนการเย็บแบบ (มหาวิทยาลัยศิลปากร, 2538)

จากภาพประกอบ 1 ลักษณะของชั้นหมากตกแต่งเป็นรูปกรวยใบตองแต่งเป็นริ้วประดับตกแต่งด้วยมาลัยเกี่ยวรัดตัวกรวยพลู ด้านล่างทำเป็นกลีบบัวคล้ายการเย็บแบบ สันนิษฐานตรงกับหลักฐานบายศรีสมัยสุโขทัยที่บายศรีถูกใช้ในพิธีกรรมทางพระพุทธศาสนา ลักษณะของการพนมนี้ สันนิษฐานว่า เกิดจากเครื่องบูชาที่เรียกว่า “ข้าวบิณฑ์” พระบาทสมเด็จพระจุลจอมเกล้าเจ้าอยู่หัว (2550 : 10) ทรงพระราชวินิจฉัยว่า “...บายศรีในชั้นเดิม คือ สำหรับกับข้าวหรือสมโภชแต่ย่อยลงเหลือเพียงพิธีการและเป็นเรื่องเดียวกันกับข้าวบิณฑ์ เป็นการถวายข้าวพระพุทธ นับว่าเป็นเครื่องบูชาอย่างหนึ่ง...” การบูชาสิ่งศักดิ์สิทธิ์ด้วยข้าวสุก ปรากฏหลักฐานจากจารึกปราสาทพนมรุ้ง จังหวัดบุรีรัมย์ สมัยศิลปะร่วมแบบนครวัดอายุราวครึ่งหลังของพุทธศตวรรษที่ 17 มีการบูชาพระคิวง ปรากฏอยู่ศิลาจารึกเกือบทุกหลักว่าเครื่องสังเวชของถวายต่างๆ เป็นเครื่องสังเวชจากที่เคยปฏิบัติในอินเดียโบราณ เช่นจารึกหลักที่ 4 กล่าวถึงการถวายข้าวสุกแก่พระกมราตวชดตรงกับหลักฐานใบเสมาสมัยทวารวดี ภาคตะวันออกเฉียงเหนือ เป็นประเพณีสืบเนื่องมาจากประเพณีปักหินตั้ง อันเป็นระบบความเชื่อในการนับถือผีบรรพบุรุษเข้ากับพุทธศาสนาหรือกล่าวอีกนัยก็คือ การนำเอาวิธีบูชาผีมาใช้กับพระพุทธศาสนารุ่งโรจน์ ธรรมรุ่งเรือง (2552 : 61-62) กล่าวไว้ว่า “ใบเสมาที่ตกแต่งด้วยภาพแกะสลักหม้อมีกรวยแหลมต่อยอดขึ้นไปซึ่งเป็นรูปแบบที่พบกระจายอย่างค่อนข้างหนาแน่นทั่วทั้งภาคตะวันออกเฉียงเหนือ อาจมีความหมายถึงเครื่องบูชา ที่ตรงกับการทำบายศรีหรือข้าวบิณฑ์”

ลักษณะภาพแกะสลักหม้อมีกรวยแหลมต่อยอดขึ้นไปนั้น เป็นรูปแบบภาพแกะสลักคือ 1) หม้อใบเดี่ยวต่อยอดด้วยกรวยแหลมธรรมดา บางแผ่นการตกแต่งปากกรวยด้วยลวดลายใบไม้ บางแผ่นมีกรวยแหลมที่ตกแต่งหรือออกแบบพิเศษ บางแผ่นทำหม้อมีลาย 2) หม้อซ้อนเป็นเถาต่อยอดด้วยกรวยแหลมใบเสมาทั้ง 2 แบบนี้มีรูปทรงคล้ายบายศรีของอินเดียที่ทำเป็นหม้อชั้นๆ

จากหลักฐานสันนิษฐานได้ว่า ข้าวที่ใช้เป็นเครื่องสังเวद्यจะถูกปั้นหรือตกแต่งเป็นรูปทรงต่างๆ และถูกใช้คล้ายกับการบูชาข้าวแบบความเชื่อดั้งเดิม และถูกพัฒนาอย่างซ้ำๆ ตามศาสนาพุทธและศาสนาพราหมณ์ที่เข้ามามีอิทธิพลและผสมผสานเปลี่ยนความหมายเป็นไปตามความเชื่ออื่นๆ

การเปลี่ยนแปลงของลักษณะของบายศรีและการนำไปใช้ในสมัยกรุงศรีอยุธยาได้รับคติเทวราชหรือสมมติเทพโชติ กัลยาณมิตร (2539 : 77) กล่าวว่าที่มาของคติเทวราชหรือสมมติเทพของลักษณะพระมหากษัตริย์ไทยสรุปได้ดังนี้

1. ที่มาจากมหาชมพูบดีสูตร ในพระพุทธศาสนาฝ่ายมหายาน ในฐานะพระเจ้าจักรพรรดิ
2. ที่มาจากไตรภูมิในพระพุทธศาสนาฝ่ายเถรวาทในฐานะพระเจ้าธรรมิกราช หรือพญาจักรวรรดิราชหรือ

พญาจักร

3. ที่มาจากการเทียบฐานะหน่อพุทธางกูรหรือพระพุทธองค์ในฐานะที่เป็นวรรณะกษัตริย์
4. ที่มาจากไตรภูมิในพุทธศาสนาในฐานะอินทราธิราช
5. ที่มาจากลัทธิพราหมณ์ในฐานะพระนารายณ์อวตาร
6. ที่มาจากลัทธิพราหมณ์ ในฐานะเทพผู้ทรงมหิทธานุภาพอื่นๆ เช่น พระอิศวร พระอาทิตย์ ฯลฯ

จากความหมายดังกล่าว บายศรีสมัยกรุงศรีอยุธยาจึงเปลี่ยนลักษณะและการนำไปใช้ ดังหลักฐาน มหาชาติคำหลวง จากถัมภ์หาราช (กรมศิลปากรกองวรรณคดีและประวัติศาสตร์. 2540 : 271)

“...อดีตเรกด้วยสหรัทธา เรื่องรจนามณฑลพิธิ โภณยิตวา เมาะ สุทฺธสาลี น โมทเนน
สิริวจฺชชฺชฺชฺเขตฺวา แล้ววิกิให้เบกอบบายศรี บอกมิ่ง สาลี น โมทเนน ด้วยต้นสิ่งสาลี
อนนมี รคตระการ สุจีมิ์สุบเสจเนน ด้วยมางษัมสยาหารรศรวว หอมเท่าท่าว ทุกฟาย...”

จะเห็นได้ว่า มีการตั้งมณฑลพิธิเพื่อสมโภชพระมหากษัตริย์สร่งน้ำ มณฑลพิธิโดยมีเครื่องสังเวद्यได้แก่ ข้าว ปลาอาหาร หอมไปทั่วทั้งบริเวณ นอกจากนี้พบว่ามีการเพิ่มบายศรีเงินบายศรีทอง ในโคลงนิราศเจ้าฟ้าอภัยเมื่อเดินทางจากกรุงศรีอยุธยาไปลพบุรีผ่านทุ่งสมอคอน วังวาริ์แล้วบวงสรวงศาลเจ้าแห่งหนึ่ง (กรมศิลปากรกองวรรณคดีและประวัติศาสตร์. 2540 : 109)

ขอจงเสด็จกลับได้	ดวงสาย สวาดินา
เรื่อยมาจะพลันจงถวาย	เกือบกั้ง
พวงเงินพวงทองบาย	ศรีมาศ
ใส่ศาลเพียงตาตั้ง	แต่งให้สมบุรณ์
เหล่าเข็มไหใหญ่ตั้ง	เต็มกลาง
หมูเปิดปากทองวาง	เทียบตั้ง
แกะแพะชุมพามวงษ์	แกมไก่อ
เต่างูหนูปลากั้ง	กบกุ้งปูหอย

จะเห็นได้ว่าลักษณะบายศรีจะใช้บายศรี เงิน นาก และแก้ว สมเด็จพระเจ้าบรมวงศ์เธอเจ้าฟ้ากรมพระยานริศรานุวัดติวงศ์ ตรัสอธิบายในหนังสือบันทึกเรื่องความรู้ต่างๆ เล่ม 3 (สมเด็จพระเจ้าบรมวงศ์เธอเจ้าฟ้ากรมพระยานริศรานุวัดติวงศ์. 2552 : 262) ซึ่งทรงเขียนประทานให้พระยาอนุমানราชชน วันที่ 20 พฤศจิกายน 2482 ไว้ว่า “...บายศรีแก้วเพ็ญมีขึ้นรัชกาลที่ 2 คู่ก็เป็นของปรุงจับเอาเครื่องแก้วอะไรที่มีเข้ามาประติดประต่อกันเข้า การกระทำครั้งนี้คือเอาคำโบราณที่ว่า บายศรีแก้ว บายศรีทอง บายศรีเงิน เป็นหลัก แต่หลงไปคำว่าบายศรีแก้วนั้น หมายถึง เอาเครื่องอาหารซึ่งประดับพลอยมาแต่งประดับ กระถงบายศรี...” จะเห็นได้ในบทบายศรีแก้วแห่งกัณฑ์มหาพรตว่า “...เงินงามเรื่องรองจึงเอาทองแกมแก้ว มีขาววาวฝังด้วยเพชรพลอยนิล บายศรีทองก็แต่งกระถงบายศรีด้วยเครื่องอาหารทอง บายศรีเงินก็แต่งด้วยกระถงบายศรีด้วยเครื่องอาหารเงิน ทำให้เป็นไปดุจเดียวกัน...”

การเปลี่ยนแปลงของเครื่องสังเวทียจะใช้ “เปิดปากทอง” ซึ่งใช้ในงานของเจ้านายเท่านั้น การเปลี่ยนแปลงบายศรีในสมัยรัตนโกสินทร์ยังคงยึดถือแบบปฏิบัติของพระราชพิธีต่างๆ ตามสมัยกรุงศรีอยุธยา มีการใช้บายศรีในพระราชพิธีและพิธีต่างๆ ดังหลักฐานการทำบายศรีในงานราษฎร เป็นการจัดทำบายศรีรับขวัญเด็ก โดยใช้บายศรีปากชาม ดังหลักฐานเสภาเรื่องขุนช้างขุนแผน ตอนกำเนิดพลายแก้ว ฉบับหอสมุดแห่งชาติ (กรมศิลปากร. 2513 : 8)

แล้วเร่งรัดจัดแจงแต่งบายศรี	เงินทองของดีมาผูกให้
กล้วยน้ำแตงกวาเอามาใส่	ธูปเทียนดอกไม้หลายพรรณ
ให้หลานใส่เสมาปะวะหล่ำ	กำไลทองคำงามเลิศฉั้น
บ้ำว่าทองผูกสองข้างแขนนั้น สายกุ้ตั้นทั้งแห่งดั่งแก้งทำ.....	

การจัดทำบายศรีปากชามของราษฎรนั้น จะใช้กล้วยน้ำว่า แตงกวา ธูปเทียนดอกไม้ นานาพรรณ ซึ่ง เสฐียรโกเศศ (2516 : 55) กล่าวไว้ในหนังสือขวัญและประเพณีทำขวัญว่า กล้วยน้ำว่าไทยตัดผ่านตามยาวราว 3 ชั้น เลียบไว้ที่นมแม่อันละชั้นและเอาแตงกวา 3 ชั้นตัดผ่านตามยาวเหมือนกัน เอววางไว้ที่แมงดาใบละชั้น หรือจะวางเรียงรอบๆ โดยกรวยข้าวก็ได้ ถ้าไม่ใช้แตงกวาเปลี่ยนเป็นขนมต้มขาว 3 ก้อน แทนก็ได้หรือจะเติมขนมอื่น เช่นขนมฝอยทอง เพิ่มขึ้นก็ได้ นอกจากนี้ดอกไม้ธูปเทียนอย่างละ 3 สำหรับ ปักแทรกรอบปากชาม และจะมีดอกไม้เช่น ดอกมะลิ เสียบยอดหรือแทรกตามกลีบของนมแม่ว เพื่อให้ดูสวยงามก็ได้ ในพิธีการทำขวัญข้าวเด็ก 3 วันนี้จะทำแต่ย่อยๆ ในครอบครัวพอเป็นพิธีเท่านั้น เพราะยังไม่แน่ใจว่าเด็กจะรอดตลอดไปหรือไม่ ต่อเมื่อเด็กอายุได้หนึ่งเดือนแล้วจึงทำขวัญเป็นงานออกหน้าออกตาในหมู่บ้าน

จำนวนชั้นและความหมายของบายศรี

จำนวนชั้นของบายศรีต้น มณีรัตน์จันทนะพะลิน (2540 : 516) กล่าวว่า

- 9 ชั้น พระมหากษัตริย์
- 7 ชั้น เจ้านายชั้นเจ้าฟ้าและอาคันตุกะชั้นประธานาธิบดี
- 5 ชั้น สำหรับเจ้านายที่ทรงกรมหรือเสนาบดี
- 3 ชั้น ใช้ในพิธีสมรสของชั้นหลานเจ้านาย

เมื่อนำตัวเลขในบายศรีเปรียบเทียบกับความเชื่อในเรื่องตัวเลขสถาปัตยกรรมไทย 3, 5, 7, 9, 11 นี้ โชติ กัลยาณมิตร (2539 : 49-50) ตีความหมายตัวเลขในงานสถาปัตยกรรมซึ่งมีความเชื่อเดียวกันว่า

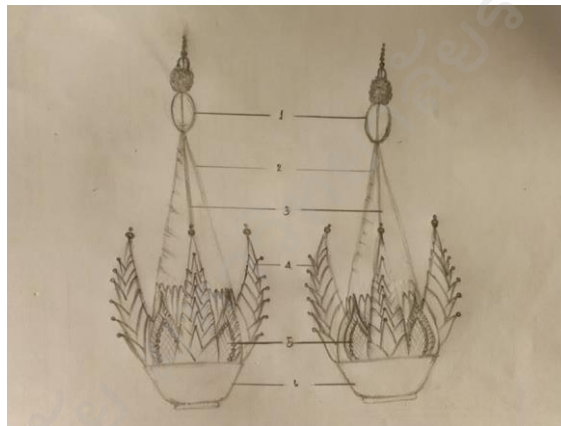
จำนวน 5 หมายถึง พระเจ้า 5 พระองค์ ในภัทรกัปหรือหมายถึงเบญจศีลหรือเบญจขันธ์

จำนวน 7 หมายถึง พระเจ้า 7 พระองค์ที่เป็นพระมานุสพุทธ อาจหมายถึงจำนวนดอกบัวที่รองรับอย่างกวางพระบาท 7 กวางเมื่อแรกประสูติ

จำนวน 9 หมายถึง พระพุทธเจ้า 9 พระองค์ ในคัมภีร์ลิลิตวิสูตระ

จำนวน 11 หมายถึง การรวมชั้นภูมิของชั้นโลกียะ ได้แก่ อบายภูมิ 4 อบายภูมิ 1 เทวภูมิ 6

ภูษิษย์ สว่างสุข (2553 : 165) กล่าวถึงจำนวนชั้นและความหมายไว้ว่า ในบายศรีปากชาม มีส่วนประกอบเป็นตัวบายศรี 3 และแมงดาหรือเต่าอีก 3 ความหมายของสัญลักษณ์ ตัวบายศรีจะใช้แทนเขาตรีภุฏบรรพตหรือเขาสามเส้าที่รองรับอยู่ใต้เขาพระสุเมรุ ส่วนแมงดาแทนตัวเต่าที่นอนหนุนเขาพระสุเมรุ ซึ่งเมื่อพิจารณาถึงเขาพระสุเมรุแล้ว ความหมายคือสิ่งที่เชื่อมโลกทั้งสามเข้าด้วยกัน หรือช่องทางการติดต่อระหว่างภพภูมิต่างๆ อันได้แก่ สวรรค์ โลก มนุษย์ ซึ่งในทางพระพุทธศาสนาอาจมีความหมายสัมพันธ์กับพระรัตนตรัย อันได้แก่ พระพุทธ พระธรรม พระสงฆ์ จำนวน 3 ของ สวรรค์โลก มนุษย์ เมื่อนับองค์ประกอบในบายศรีปากชาม จำนวน 7 คือ ตัวบายศรี 3 แมงดาหรือเต่า 3 กรวย 1 ซึ่งตรงกับจักรวาลในคัมภีร์ปุราณของพราหมณ์ จักรวาลตามคัมภีร์นี้จะเป็น 6 ทวีปซึ่งต่างจากไตรภูมิ มี 4 ทวีป โดยชมพูทวีปจะอยู่ตรงกลาง ถัดไปโดยลำดับ คือ ปลักษ, ศาลมลิ, เกราณูจ, คักและบุษกร แต่ละทวีปมีทะเลล้อมโดยลำดับ เขาพระสุเมรุอยู่ใจกลางชมพูทวีป ซึ่งผิดกับไตรภูมิเขาพระสุเมรุอยู่กลางจักรวาล ภูษิษย์ สว่างสุข (2553 : 163 –166) สรุปความหมายของบายศรีปากชาม และบายศรีต้นไว้ว่า



ภาพประกอบ 2 สรุปการแปลความหมายของบายศรีปากชาม

ส่วนที่ 1 ไช้ - พระพรหมหรือไซทอง (กำเนิดจากพระนาภีพระนารายณ์ปรากฏพระพรหมผู้สร้างโลก)

- สวรรค์ชั้นดาวดึงส์
- ดอกบัวและพระอาทิตย์ (อามลกะ)
- เขาพระสุเมรุ (ถ้านับกรวยบายศรีเป็นชมพูทวีปตามคัมภีร์ปุราณ)

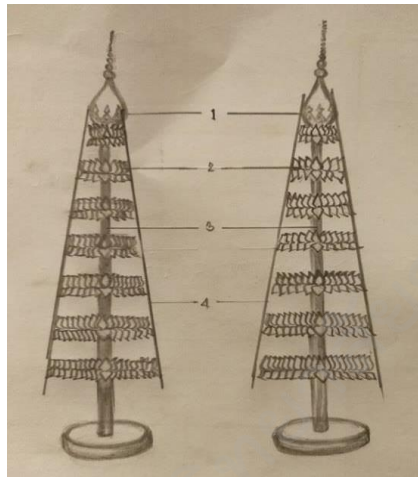
ส่วนที่ 2 กรวยข้าว - เขาพระสุเมรุ

- ชมพูทวีป (คัมภีร์ปุราณ)

ส่วนที่ 3 แกนไม้ - หมุดของพระอินทร์ (อินทรีกิละ)

- แกนจักรวาล
- ก้านของดอกบัว (งอกจากพระนาภีพระนารายณ์)
- เขามันตระ

- ส่วนที่ 4 บายศรีและ
ตัวแมงดา
- เขาสัตตบริภัณฑ์ที่เจ็ด (ตัวบายศรี 1 ตัว+ตัวลูก 7 ตัว)
 - เขาศรีกูฏ (ตัวบายศรี 3 ตัว)
 - ปลาใหญ่ 6 ตัวหรือปลาอานนท์
 - ทวีป 6 ทวีป (ตามคัมภีร์ปุราณะ) คือชมพูทวีปอยู่ตรงกลางปลัก, ศาลมลิ, เกราณูจ, คัก, บุษกรโดยมีเขาพระสุเมรุอยู่ใจกลางชมพูทวีป
 - หมุดทั้ง 6 ตัวตรึงโลก (ชมพูทวีป) ไว้ (วิธีทำตามแบบดั้งเดิมและใช้ไม้ตรึงตัวบายศรี)
- ส่วนที่ 5 ซามบายศรี- กำแพงจักรวาล



ภาพประกอบ 3 สรุปรูปการแปลความหมายของบายศรีต้น

- ส่วนที่ 1 พุ่มดอกไม้
- พระพรหม (ผู้ให้กำเนิดจากพระนาภีพระนารายณ์)
 - พระอาทิตย์ (ในคัมภีร์ฉานโทคยะอุปนิษตพระอาทิตย์คือพระพรหม)
 - ดอกบัว (งอกจากพระนาภีพระนารายณ์)
- ส่วนที่ 2 ชั้นของบายศรี (สันนิษฐานจำนวน 7 ชั้นถือว่าเป็นเลขมงคลสูงสุด)
- ก้าว่างพระบาท 7 ก้าวเมื่อแรกประสูติ (ดอกบัว 7 ดอก)
 - สวรรค์ชั้นต่างๆ (สวรรค์ 6 มนุษย์ 1)
 - เขาสัตตบริภัณฑ์ทั้ง 7
- สถานที่ 3 แกนไม้
- หมุดของพระอินทร์ (อิทรีกิละ)
 - แกนจักรวาล
 - ก้านของดอกบัว (งอกจากพระนาภีของพระนารายณ์)
 - เขามัทระ
- ส่วนที่ 4 ไม้ขนบายศรี
- บันไดเงินบันไดแก้วบันไดทอง

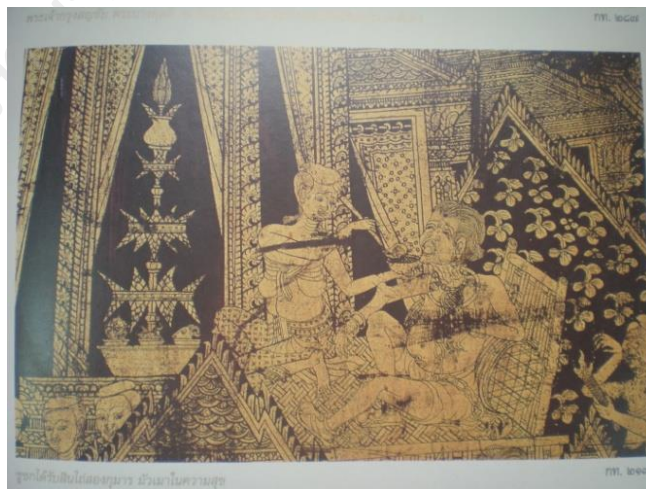
บทวิเคราะห์

ตั้งนั้นเมื่อนำหลักฐานต่างๆ ทั้งที่เป็นลายลักษณ์อักษร (written source) และหลักฐานที่ไม่เป็นลายลักษณ์อักษร (unwritten source) สามารถสรุป ลักษณะและการนำไปใช้ ได้ดังนี้



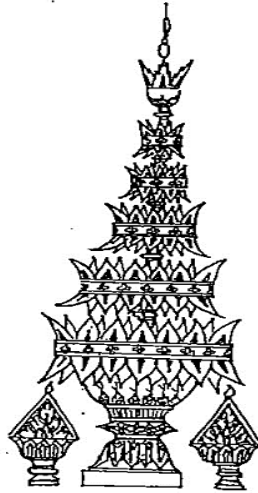
ภาพประกอบ 4 คัดลายใบเสมาสมัย ทวารวดีจากวัดบึงขี้มเงิน อำเภอเมือง จังหวัดยโสธร (มหาวิทยาลัยศิลปากร. 2548)

ลักษณะและการนำไปใช้ : ลักษณะซ้อนกันเป็นเถาต่อยอดด้วยกรวยแหลมสลักใบเสมา ตรงกับสมเด็จพระเจ้าบรมวงศ์เธอกรมพระยาดำรงราชานุภาพ กล่าวไว้ (2504 : 118) “พระบาทสมเด็จพระเจ้าหลวง เคยทรงพระเมตตาโปรดตัดรูปพิธีแต่งงานวิวาห์มงคลทางแขก ในหนังสือพิมพ์อิลลัสเตรชั่นพระราชทานมาให้ดู ในรูปนั้นมีหม้อซ้อนกัน 7 ใบใหญ่ไปจนเล็กมีไม้สามอันขนบอย่างบายศรีของเราตั้งอยู่ขวาซ้ายพอเห็นเข้าก็เข้าใจทันทีว่านั่นคือบายศรี”



ภาพประกอบ 5 คัดลายจากตู้ลายรดน้ำ เรื่องมหาเวทสันดรชาดก ตอนชูชกได้รับสินบนไถ่สองกุมาร (กรมศิลปากร, สถาบันบัณฑิตพัฒนศิลป์วิทยาลัยช่างศิลป์. 2548)

ลักษณะและการนำไปใช้ : เป็นบายศรีต้น 3 ชั้น ซึ่งใช้กับพระเจ้าลูกเธอหลานเธอ ยอดใช้หม้อใบเล็กประดับมีขนมเล็กขนมน้อย ตรงกับหลักฐานหมายรับสั่ง พระราชพิธีโสกันต์พระเจ้าลูกเธอหลานเธอ ในสมัยรัชกาลที่ 7 หรือรัชกาลที่ 3 ใช้บายศรีตอง 3 ชั้น ใส่ขนมเล็กขนมน้อย หมากพลู ฐูปเทียน ข้าวตอกดอกไม้



ภาพประกอบ 6 คัดลายรูปเขียนบายศรีต้นประกอบชั้นบนสุดด้วยบายศรีปากชามในพระที่นั่งพุทไธสวรรย์
เขียนเมื่อครั้งรัชกาลที่ 1

ลักษณะและการนำไปใช้ : ลักษณะเป็นบายศรีต้น 5 ชั้น ยอดบายศรีประดับด้วยบายศรีปากชามในสมัยรัชกาลที่ 1 เปลี่ยนจากยอดบายศรีปากชาม มาเป็นยอดพุ่มดั่งหลักฐาน สมเด็จพระเจ้าบรมวงศ์เธอ กรมพระยานริศรานุวัดติวงศ์ (2552 : 262)เขียนประทานให้พระยาอนุমানราชธนว่า “...ส่วนบายศรีปากชามนั้น เราเว้นนับถือชามไม่ได้ จึงจัดกระทงอาหารใส่ลงไป ในชาม เรื่องบายศรีปากชามไปเห็นรูปเขียน ในพระที่นั่งพุทไธสวรรย์อันเขียนเมื่อรัชกาลที่ 1 (อยู่ที่ผนังขวามือ ด้านหลังพระที่นั่งนี้ในบริเวณพิพิธภัณฑ์สถานแห่งชาติ) มีแต่บายศรีตองอย่างเดียวแต่ชั้นยอดบายศรี ซึ่งเวลานี้ปักพุ่มดอกบานไม่รู้โรยนั้น หลงมาจากการสมโภชพระพุทธรูป ซึ่งเขาใช้ดอกไม้แทนของกิน อธิษฐานเป็นเครื่องบูชา ใบตองซึ่งเห็นสะพรั่งอยู่ปากชามนั้นก็คือเจิมปากกระทงอาหารซึ่งอยู่ในชาม ช่างเขาตั้งใจทำเจิมเป็นกลีบใหญ่ กลีบแทรกที่หลัง กระทงในชามก็เล็ก งดเพราะชามยังไม่แลเห็น ทำให้เปลืองแรงน้อยลงเหลือแต่กลีบบัว...”



ภาพประกอบ 7 บายศรีต้น ยอดเป็นพุ่มดอกไม้ชั้นนอกห่อด้วยผ้าตาด ชั้นในใช้ใบตองห่อ จิตรกรรมฝาผนังวัดอรุณราชวราราม เรื่อง มหาศตชาติตอนมหาศตสร้างอุโมงค์ใต้ดินแล้วทูลเชิญพระเจ้าเทวราชมาประทับ (ไทยเปฟเวอร์. 2553)

ลักษณะและการนำไปใช้ : บายศรีชั้นนอกจะห่อด้วยผ้าตาดสีต่างๆ เช่น บายศรีแก้วใช้ผ้าตาดขาว บายศรีทอง ใช้ผ้าตาดเหลือง และบายศรีเงินใช้ผ้าตาดเขียว เมื่อพราหมณ์ทำพิธีเปิดผ้าคลุมบายศรี จะนำผ้าและใบตองออกแล้วส่งให้ผู้รับขวัญไปถือไว้ ดังหลักฐานสมเด็จพระเจ้าบรมวงศ์เธอเจ้าฟ้ากรมพระยานารายณ์ (2545 : 42)

บายลงแล้วจัดตั้ง	บายศรี
ลั่นสุวรรณหรือมณี	ครบถ้วน
ผ้าห่มยอดทองมณี	อีกเครื่อง เคียงนา
ไตรบาตรปริกขารลั่น	ธูปทั้งเทียนกรวย

สรุป

งานบายศรีเชื่อว่าได้รับอิทธิพลจากพุทธศาสนาและศาสนาพราหมณ์เป็นประการสำคัญ จากหลักฐานข้างต้นที่ได้กล่าวมา การทำบายศรีในปัจจุบันถูกสร้างขึ้นใหม่และยังคงรุ่งเรืองเฟื่องฟูพร้อมด้วยช่างฝีมือที่มีฝีมือ แต่ปัญหาก็ย่อมจะไม่เกิดขึ้นถ้าช่างผู้ทำสามารถตอบสนองข้อสงสัยหรืออธิบายให้กระจ่างได้ว่า เหตุใดถึงมีลักษณะรูปทรงหรือความหมายขององค์ประกอบที่นำมาใช้ เช่นนั้นงานศิลปวัฒนธรรมของชาติส่วนใหญ่ในเวลานี้ ขาดหลักฐานเอกสารเพื่อใช้เป็นข้ออ้างอิงหรือกำกับงาน อย่างดีก็เป็นการคัดลอกแบบต่อๆ กันไปซึ่งการกระทำเช่นนี้ย่อมเป็นอันตรายต่อคุณค่าของศิลปะและวัฒนธรรมของชาติทำให้มีผู้มองเห็นว่าศิลปะบายศรี สร้างขึ้นอย่างปราศจากพื้นฐานทางหลักวิชาการและปราศจากหลักฐานอ้างอิง จึงขอยกตัวอย่างในปัจจุบัน ดังตัวอย่างการทำบายศรีต้นของสาขาวิชาคหกรรมศาสตร์ คณะครุศาสตร์ มหาวิทยาลัยราชภัฏสกลนคร ดังนี้



ภาพประกอบ 8 งานประเพณีแห่ปราสาทผึ้งและแข่งเรือยาวการประกวดพานบายศรี 7 ชั้น ในวันที่ 25 ตุลาคม 2558 ณ สนามมิ่งเมืองสกลนคร “ซึ่งด้วยพระราชทานสมเด็จพระเทพรัตนราชสุดาฯ สยามบรมราชกุมารี” จังหวัดสกลนคร ประจำปี 2558

จากภาพประกอบ 8 ลักษณะเป็นบายศรีเทพ 7 ชั้น สำหรับเจ้านายชั้นเจ้าฟ้าและอาคันตุกะชั้นประธานาธิบดีการประกวดบายศรีมีขนาดใหญ่ เกินการใช้งานเพราะคำนึงถึงความสวยงามซึ่งงานบายศรีแบบดั้งเดิมแตกต่างจากปัจจุบัน ทั้งความเชื่อและลักษณะดังนี้

1. ยอดบายศรีใช้มาลัยด้อมแทนไขที่ใช้โดยทั่วไป ซึ่งตามโบราณใช้พานพุ่มและบายศรีปากชาม แต่บายศรีงานประกวดครั้งนี้ใช้กรวยใบตองแทน
2. ตัวบายศรีของมหาวิทยาลัยราชภัฏสกลนคร ไม่ได้มีจำนวนที่แน่นอนของการทำแม่บายศรีและลูกบายศรี แต่ใช้ความยาวของตัวบายศรีแทนการนับลูกบายศรีเพื่อให้สมส่วนเท่านั้น ซึ่งต่างจากแบบดั้งเดิมที่มีการนับลูกตัวบายศรีเป็นเลขคี่ 3, 5, 7, 9, 11
3. หมุดเสากลางปัจจุบันยังใช้อยู่แต่นิยมทำจากโลหะเพื่อให้แข็งแรงซึ่งแตกต่างจากแบบดั้งเดิมที่จะใช้ไม้ทำเป็นหมุดเสากลาง
4. ไม้ขนาบปัจจุบันไม่ได้ใช้แล้วเพราะมีหมุดเสากลางที่ทำจากโลหะที่แข็งแรงซึ่งรวมถึงบายศรีของมหาวิทยาลัยราชภัฏสกลนคร แต่ในแบบดั้งเดิมจะมีไม้ขนาบข้างรอบตัวบายศรีเพื่อบังคับทรงบายศรีให้ตรงตัวเพราะแกนหมุดเสากลางไม่แข็งแรงรวมถึงความหมายเรื่องไม้ขนาบของบายศรีคนทั่วไปจึงไม่ทราบความหมายนี้
5. ฐานบายศรีแบบดั้งเดิมไม่ได้ใช้แต่ในปัจจุบันมีฐานเพื่อตกแต่งให้สวยงามแต่ไม่ได้มีความหมายใดๆ
6. พญานาคแบบดั้งเดิมแกะสลักด้วยฟักทองประดับตัวบายศรี ใช้ในการอุปสมบทอนบวชขนาด ปัจจุบันนิยมทำพญานาคด้วยใบตองแต่ไม่ได้ใช้ในงานอุปสมบท แต่มีความเชื่อของชาวสกลนคร อันเกี่ยวเนื่องกับตำนานหนองหาร ซึ่งเป็นแหล่งน้ำขนาดใหญ่ที่มีความสำคัญต่อวิถีชีวิตของชาวสกลนคร

บายศรีเป็นสิ่งที่มีความสำคัญเพราะเหตุที่บายศรีนั้นเปรียบเสมือนสื่อความหมายแห่งความเป็นศิริมงคลความดีงาม ความปรารถนาดี ความยินดีในภาคอีสานจะเรียกบายศรีว่า “พบายศรี” “พขวัญ” หรือบางท้องถิ่นเรียกว่า “ขันบายศรี” แยกออกเป็น 3 ประเภท คือ พขวัญ พบายศรี และหมากเบ็งบายศรีใช้ในงานพิธีต่างๆตามแต่โอกาส การเปลี่ยนแปลงความเชื่อแบบดั้งเดิมจึงเป็นการเปลี่ยนแปลงให้เข้ากับยุคสมัย ที่ความเชื่อเรื่องเขาพระสุเมรุได้คลายความสำคัญลงไปเป็นการทำบายศรีเพื่อความสวยงามเพิ่มขึ้นแต่ก็ยังคงความหมายแห่งความเป็นศิริมงคลเช่นดั้งเดิม

เอกสารอ้างอิง

- กรมศิลปากร. เสภาเรื่อง ขุนช้างขุนแผนฉบับหอสมุดแห่งชาติ. พิมพ์ครั้งที่ 14. กรุงเทพฯ : สำนักพิมพ์ศิลปาบรรณการ, 2513.
- กรมศิลปากรกองวรรณคดีและประวัติศาสตร์. จารึกสมัยสุโขทัย. กรุงเทพฯ : กรมศิลปากร, 2526.
- _____. วรรณกรรมสมัยอยุธยาเล่ม 1. กรุงเทพฯ : โรงพิมพ์คุรุสภาลาดพร้าว, 2540.
- จุลจอมเกล้าเจ้าอยู่หัว. พระบาทสมเด็จพระ. พระราชพิธีสิบสองเดือน เล่ม 1. พิมพ์ครั้งที่ 3. กรุงเทพฯ : องค์การค้าของ สกสค., 2550.
- โชติ กัลยาณมิตร. สถาปัตยกรรมแบบไทยเดิม. กรุงเทพฯ : โรงพิมพ์มหาวิทยาลัยธรรมศาสตร์, 2539.
- ไทยเบฟเวอเรจ. สืบสานงานพุทธศิลป์. กรุงเทพฯ : มูลนิธิสิริวัฒนภักดี, 2553.
- รุ่งโรจน์ ธรรมรุ่งเรือง. “เครื่องบวงสรวงบนใบเสมาทราวดีอีสาน : พุทธบูชาและบูชาผี,” วารสารมหาวิทยาลัยศิลปากร. 52(4) : 50-63, 2552.
- นริศรา นวัตกรรมดี. สมเด็จพระเจ้าบรมวงศ์เธอเจ้าฟ้าฯ กรมพระยา. บันทึกเรื่องความรู้ต่างๆ. พิมพ์ครั้งที่ 3. กรุงเทพฯ : มูลนิธิเสฐียรโกเศศ นาคะประทีป, 2552.
- นริศรา นวัตกรรมดี. สมเด็จพระเจ้าบรมวงศ์เธอเจ้าฟ้าฯ กรมพระยาและ ดำรงราชานุภาพ, สมเด็จพระเจ้าบรมวงศ์เธอเจ้าฟ้าฯ กรมพระยา. สาส์นสมเด็จพระนคร. โรงพิมพ์คุรุสภาลาดพร้าว, 2546.
- บารบประปักษ์, สมเด็จพระเจ้าบรมวงศ์เธอเจ้าฟ้าฯ กรมพระยา. โคลงพระราชพิธีทวาทศมาส. พิมพ์ครั้งที่ 4. กรุงเทพฯ : เอดิสันเพรสโปรดักส์, 2545.
- ภูษิษฐ์ สว่างสุข. รายงานการวิจัย เรื่องงานดอกไม้ บายศรี แกะสลักผักผลไม้สมัยสุโขทัยถึงรัตนโกสินทร์ตอนกลาง. กรุงเทพฯ : สถาบันวิจัยและพัฒนามหาวิทยาลัยรามคำแหง, 2553.
- มนิรัตน์ จันทร์พะละลิน. งานใบตอง. กรุงเทพฯ : อัมรินทร์พริ้นติ้งแอนด์พับลิชชิ่ง, 2540.
- มหาวิทยาลัยศิลปากร. วังท่าพระ ศูนย์กลางของช่างสิบหมู่ 200 ปี. กรุงเทพฯ : อัมรินทร์พริ้นติ้งแอนด์พับลิชชิ่ง, 2538.
- ราชบัณฑิตยสถาน. พจนานุกรมฉบับราชบัณฑิตยสถาน. กรุงเทพฯ : นานมีบุคส์พับลิเคชันส์, 2542.
- กรมศิลปากร, สถาบันบัณฑิตพัฒนศิลป์วิทยาลัยช่างศิลป์. ลายรดน้ำกับพัฒนาการ. กรุงเทพฯ : รุ่งศิลป์การพิมพ์ (1977), 2548.
- เสฐียรโกเศศ. ขวัญและประเพณีการทำขวัญ. กรุงเทพฯ : สำนักพิมพ์ก้าวหน้า, 2506.
- _____. วัฒนธรรมและประเพณีต่างๆ ของไทย. กรุงเทพฯ : คลังวิทยา, 2516.

บัณฑิตวิทยาลัย มหาวิทยาลัยราชภัฏสกลนคร