



การวัดทุนมนุษย์ความรู้ท้องถิ่นในคนรุ่นใหม่: กรณีศึกษาการวัดทุนมนุษย์ความรู้ท้องถิ่น เรื่องผักพื้นบ้าน

The Measurement of Human Capital in the Area of Indigenous Knowledge for the young generation: The Case Study of Indigenous Knowledge on Indigenous Vegetables

ลั่นทม จอนจวบทรง ณชรกร ชรรรมบุญวริศ และกิตติ เลิศกมลรักษ์
สาขาวิชาคอมพิวเตอร์ธุรกิจ คณะบริหารธุรกิจ มหาวิทยาลัยหัวเฉียวเฉลิมพระเกียรติ
18/18 ถ.บางนา-ตราด ต.บางโหลง อ.บางพลี จ.สมุทรปราการ 10540
E-mail: lanthomj@yahoo.com

บทคัดย่อ

การศึกษาวิจัยนี้มีวัตถุประสงค์ในการศึกษาถึงคุณลักษณะและชนิดของทุนมนุษย์ เพื่อให้เห็นวิธีการสร้างทุนมนุษย์ และนำมาออกแบบเครื่องมือในการวัดทุนมนุษย์ โดยมุ่งเน้นที่ทุนมนุษย์ความรู้ท้องถิ่น ในคนรุ่นใหม่ ที่มีความแตกต่างจากการสร้างและการวัดทุนมนุษย์ในบริบทขององค์กรผ่านกระบวนการพัฒนาทรัพยากรมนุษย์ การออกแบบเครื่องมือวัดทุนมนุษย์ความรู้ท้องถิ่น เรื่องผักพื้นบ้านสำหรับคนรุ่นใหม่ ได้เครื่องมือการวัดทุนมนุษย์ฯ ประกอบด้วยแบบสอบถาม 2 ชุด (สำหรับนักเรียนและผู้ปกครอง) แบบสำรวจทรัพยากรการเรียนรู้ และบทสัมภาษณ์ผู้ปกครองและผู้ถ่ายทอดความรู้ บทความชิ้นนี้จะนำเสนอผลการทดสอบในการใช้แบบสอบถามการวัดทุนมนุษย์ฯ และระดับทุนมนุษย์ความรู้ท้องถิ่น เรื่องผักพื้นบ้านของคนรุ่นใหม่วัยเด็กระดับประถมศึกษาตอนปลาย ในเขตตำบลคูยายหมี อำเภอสยามชัยเขต จังหวัดฉะเชิงเทรา ที่เป็นป่ารอยต่อ 5 จังหวัดของภาคตะวันออกของประเทศไทยที่มีการส่งเสริมเรื่องการปลูกผักพื้นบ้าน ทั้งก่อนการเข้าร่วมกิจกรรม และหลังการเข้าร่วมกิจกรรมสร้างทุนมนุษย์ฯ ผลการศึกษาพบว่าคนรุ่นใหม่ในเขตดังกล่าวมีทุนมนุษย์ฯ ระดับปานกลางก่อนการเข้าร่วมกิจกรรมฯ และมีทุนมนุษย์ฯ เพิ่มขึ้นเป็นระดับมากหลังการเข้าร่วมกิจกรรมฯ เป็นระยะเวลา 1 ปี การศึกษา โดยคะแนนทุนมนุษย์ฯ เฉลี่ยก่อนและหลังการเข้าร่วมกิจกรรมฯ มีความแตกต่างอย่างมีนัยสำคัญทางสถิติด้วยการวิเคราะห์ความแปรปรวนแบบ One-way ANOVA ที่ระดับความเชื่อมั่นร้อยละ 99 โดยที่นักเรียนหญิงมีระดับทุนมนุษย์ฯ สูงกว่านักเรียนชาย และนักเรียนที่ผู้ปกครองเป็นสมาชิกกลุ่ม



เกษตรอินทรีย์อำเภอสนามชัยเขตมีระดับทุนมนุษย์ฯ สูงกว่านักเรียนที่ผู้ปกครองไม่ได้เป็นสมาชิกกลุ่มดังกล่าว แต่คะแนนทุนมนุษย์เฉลี่ยไม่มีความแตกต่างอย่างมีนัยสำคัญทางสถิติเมื่อมีการวิเคราะห์ความแปรปรวนแบบ One-way ANOVA ที่ระดับความเชื่อมั่นร้อยละ 99

คำสำคัญ : ทุนมนุษย์ การวัดทุนมนุษย์ ความรู้ท้องถิ่น ผักพื้นบ้าน คนรุ่นใหม่

บทนำ

ทุนมนุษย์ (Human Capital) เป็นทุนที่จับต้องไม่ได้ เป็นทุนทางปัญญา (Intellectual capital) ทักษะความรู้ หรือประสบการณ์ในตัวบุคคลที่ใช้เพื่อการดำเนินกิจกรรมต่างๆ ให้มีประสิทธิภาพ และมีคุณภาพ การพัฒนาทุนมนุษย์ให้กับตนเองเป็นการเพิ่มศักยภาพตนเองในอาชีพการงาน (Davison and Honing, 2003) การมีทุนมนุษย์อยู่ในตัวจึงสามารถเพิ่มคุณค่าหรือประสิทธิภาพการดำเนินงานและคุณภาพชีวิตได้เช่นเดียวกับทุนในรูปแบบอื่น นักวิชาการด้านทุนมนุษย์อย่าง Schultz (1961) ให้ความสำคัญทุนมนุษย์จะช่วยพัฒนาเศรษฐกิจได้ทั้งระดับบุคคล องค์กรและสังคม โดยช่วยเพิ่มรายได้ให้บุคคลเพิ่มประสิทธิภาพและผลผลิตให้องค์กร และเพิ่มมูลค่าทางเศรษฐกิจโดยรวม ดังนั้นจึงต้องมีการวัดทุนมนุษย์ที่มีอยู่ในตัวบุคคลเพื่อรู้ระดับที่ตนเองมี และเพื่อเตรียมตัวพัฒนาเพิ่มระดับทุนมนุษย์ให้ตนเองเพื่อเป็นการเตรียมความพร้อมในการดำเนินงาน และเพิ่มคุณภาพชีวิต ปัจจุบันการสร้างและการวัดทุนมนุษย์จะให้ความสำคัญกันในระดับองค์กรภาคธุรกิจ ในการพัฒนาทรัพยากรมนุษย์หรือคัดเลือกบุคลากร โดยการวัดเน้นไปที่การศึกษาที่เป็นทางการหรือวุฒิการศึกษา และประสิทธิภาพในการทำงาน ซึ่งเป็นผล (Outcome) ของทุนมนุษย์ที่บุคคลนั้นๆ มี แต่ในบริบทของคนรุ่นใหม่ซึ่งเป็นวัยเด็กและเยาวชนที่ยังไม่ได้อยู่ฐานะวัยแรงงานในองค์กร ควรมีการสร้างทุนมนุษย์ให้พร้อมในการออกไปสู่วัยทำงาน โดยครอบครัวและสถานศึกษา ส่วนการสร้างทุนมนุษย์ความรู้ท้องถิ่น ที่เป็นความรู้ที่มีความสำคัญกับคุณภาพชีวิตและการพัฒนาความเข้มแข็งของท้องถิ่น แต่ความรู้ท้องถิ่นอยู่ในสถานการณ์เสี่ยงต่อการสูญหายและถูกทำลาย ซึ่งรวมทั้งความรู้ท้องถิ่นเรื่องผักพื้นบ้าน เนื่องจากไม่ได้รับความสนใจจากคนรุ่นใหม่ ความรู้ท้องถิ่นส่วนมากอยู่กับผู้สูงอายุและวิถีชีวิต ไม่มีการถ่ายทอดด้วยการศึกษาที่เป็นทางการ (Obomsawin, 2001; Chonchon, 2007) และในส่วนของผักพื้นบ้าน การสูญหายขององค์ความรู้ยังเนื่องมาจากสภาพแวดล้อมถูกทำลายทั้งพื้นที่ป่าสาธารณะและพื้นที่การเกษตรถูกไถกลบเพื่อทำการเกษตรเชิงเดี่ยวที่ทำลายผักพื้นบ้านในธรรมชาติ ดังนั้นการเร่งสร้างทุนมนุษย์ความรู้ท้องถิ่นให้คนรุ่นใหม่จึงเป็นสิ่งจำเป็น และต้องเร่งสร้างก่อนที่คนรุ่นใหม่จะเข้าสู่วัยเรียนที่สูงขึ้นหรือวัยทำงานที่ห่างไปจากชุมชน ดังนั้นการวัดทุนมนุษย์ความรู้ท้องถิ่นในคนรุ่นใหม่จึงมีความจำเป็น เพื่อได้รู้ระดับทุน



มนุษย์ท้องถิ่นด้านต่างๆ ที่คนรุ่นใหม่มี และเพื่อการพัฒนาเพิ่มทุนมนุษย์ความรู้ท้องถิ่นให้กับคนรุ่นใหม่ ทุนมนุษย์ความรู้ท้องถิ่นมีคุณลักษณะโดยเฉพาะแตกต่างจากความรู้ทั่วไป และเป็นความรู้ที่มี การวัดทุนมนุษย์จึงมีความแตกต่าง การวัดทุนมนุษย์ความรู้ท้องถิ่น เรื่องฝึกฝนบ้านให้กับคนรุ่นใหม่จะต้องมี กรอบการวัดที่สอดคล้องกับคุณลักษณะของความรู้ท้องถิ่น การสร้างและการถ่ายทอดความรู้ท้องถิ่น ซึ่งมีความแตกต่างจากความรู้ทั่วไปที่มีการศึกษาแบบเป็นทางการ และการเรียนรู้ของคนรุ่นใหม่ในยุคนี้ ที่เป็นคนรุ่นอินเทอร์เน็ต ในการศึกษาจึงได้ศึกษาและนำเสนอกรอบการวัดทุนมนุษย์ความรู้ท้องถิ่น เรื่องฝึกฝนบ้าน บนพื้นฐานของการสร้างทุนมนุษย์ท้องถิ่น และทดลองวัดทุนมนุษย์ฯ และประเมิน ระดับทุนมนุษย์ฯ ที่คนรุ่นใหม่กลุ่มต่างๆ มี

บททวนวรรณกรรม

ทุนมนุษย์

ทุนมนุษย์ (Human capital) เป็นสินทรัพย์ที่จับต้องไม่ได้ (Intangible asset) จัดเป็นทุนทางปัญญา (Intellectual capital) ที่อยู่ในตัวบุคคลเพื่อใช้ในการดำเนินกิจกรรมให้บรรลุวัตถุประสงค์ หรือเพิ่มศักยภาพการดำเนินการ (Baron and Armstrong, 2007) ทุนมนุษย์ คือความรู้ ความเข้าใจที่เป็นผลลัพธ์ของการเรียนรู้ (Hitt, 2001) ทักษะ ความสามารถ ประสบการณ์ ที่เกิดจากการทำงานและฝึกฝนตนเอง (Baron and Armstrong, 2007) และพรสวรรค์หรือความสามารถเฉพาะตัว (Davenport, 1999) ที่มีอยู่ในบุคคล นอกจากนี้ยังมีนักวิชาการนิยามทุนมนุษย์รวมถึง บุคลิกภาพ รูปลักษณ์ภายนอก ชื่อเสียง และความน่าเชื่อถือ (Becker, 1962) เนื่องจากพฤติกรรม คือลักษณะที่แสดงออกมาจากกิจกรรมหรือเหตุการณ์ต่างๆ จากผลของการได้รับการฝึกอบรม ประกอบกับค่านิยม ความเชื่อ และจริยธรรมของคนๆ นั้น (Davenport, 1999) ทุนมนุษย์สามารถแปลงเป็นสินทรัพย์ที่สามารถวัดมูลค่าได้ ในรูปแบบมูลค่าทางบัญชีและการเงินได้ เช่นในรูปแบบของรายได้ และการลดต้นทุน (Norton, 2003) แต่ทุนมนุษย์มีคุณลักษณะที่แตกต่างจากทุน หรือสินทรัพย์ทั่วไป ดังนั้นการสร้าง และการวัดทุนมนุษย์ (Human capital measurement) จะแตกต่างไปจากทุนทั่วไป (General capital) ตามคุณลักษณะ ชนิดของทุนมนุษย์ และการสร้างทุนมนุษย์

ทุนมนุษย์เป็นสินทรัพย์ที่จับต้องไม่ได้ มีลักษณะแฝงอยู่ในบุคคล และมีลักษณะพลวัตและ ขึ้นกับบริบท (Baron and Armstrong, 2007) ลักษณะแฝง (Tacit) อยู่ในบุคคลของทุนมนุษย์จัดเป็น ความรู้แฝง (Tacit knowledge) ที่จัดเป็นผลลัพธ์ของการเรียนรู้ของแต่ละคน (Hatch and Dyer, 2004) ทุนมนุษย์ สามารถสร้างออกมาให้ชัดเจนได้ด้วยทุนทางสังคม (Social capital) และทุนโครงสร้าง (Structure capital) (Baron and Armstrong, 2007) หรือแปลงหรือถ่ายทอดให้เป็นความรู้เด่นชัด



(Explicit knowledge) ได้ตามหลักการจัดการความรู้ หรือกระบวนการแปลงความรู้ระหว่างความรู้แฝง และความรู้ชัดเจนของ Nonaka (2002)

ทุนมนุษย์มีลักษณะเป็นพลวัตและขึ้นกับบริบท จะมีการพัฒนาและเปลี่ยนแปลงตลอดเวลา ไปตามการกระทำของมนุษย์ที่ทุนมนุษย์นั้นๆ และตามการปฏิสัมพันธ์กับทุนทางสังคม และทุนโครงสร้าง หรือองค์กร (Baron and Armstrong, 2007) ทุนมนุษย์จึงเป็นทรัพย์สินของบุคคลที่ทุนมนุษย์ฝังตัวอยู่ โดยไม่ได้เป็นทรัพย์สินขององค์กร ถึงแม้ว่าองค์กรได้ทำการลงทุนด้านทุนมนุษย์กับบุคคลนั้นๆ และได้นำสิ่งเหล่านั้นออกมาใช้เพื่อการดำเนินกิจกรรมขององค์กร ทุนมนุษย์เหล่านั้นก็ยังเป็นของบุคคลนั้นๆ และจะติดตัวไปเมื่อบุคคลนั้นออกจากองค์กร (Ehrenberg and Smith, 2003) ในกรณีของปัจเจกบุคคล เมื่อมีทุนมนุษย์อยู่ในตัว ย่อมนำมาใช้เพื่อกำหนดการดำเนินชีวิตของตนเองได้มากกว่า ให้สังคมเป็นผู้กำหนด ทุนมนุษย์จึงเป็นสิ่งสำคัญต่อการพัฒนาคุณภาพชีวิต ทุนมนุษย์จึงแบ่งได้เป็น 3 ชนิดหลักๆ คือทุนมนุษย์การศึกษาทางการ ทุนมนุษย์แฝง และทุนมนุษย์เชิงพฤติกรรม

1. ทุนมนุษย์การศึกษาทางการ (Formal education human capital) คือรูปแบบของทุนมนุษย์ที่ชัดเจน ซึ่งก็คือวุฒิการศึกษาที่คนๆ นั้นมี (Schultz, 1961) Coleman (1988) ได้แสดงความเห็นว่า ทุนมนุษย์ในเด็กยังพิจารณาได้จากการลงทุนด้านการศึกษา เช่นการเข้ารับการอบรม และวัสดุและอุปกรณ์สำหรับการเรียน นอกจากนี้ยังรวมถึงการศึกษาของพ่อแม่หรือผู้ปกครองด้วย เนื่องจากเป็นบุคคลสำคัญในการถ่ายทอดความรู้ให้กับเด็ก จะเห็นว่าทุนมนุษย์ชนิดนี้จะง่ายในการสร้างและการวัด แต่ความรู้ท้องถิ่นส่วนมากไม่ได้มีการถ่ายทอด หรือสอนในระบบการศึกษาอย่างเป็นทางการ ความรู้ท้องถิ่น เช่นหัตถกรรมท้องถิ่น และผักพื้นบ้าน ไม่ได้เกิดการถ่ายทอดจากระบบการศึกษาอย่างเป็นทางการ แต่เกิดจากการเรียนรู้จากผู้ใหญ่และการฝึกฝนผ่านกิจกรรมที่สอดคล้องกับวิถีการดำเนินชีวิต (ลั่นทม จอนจวบทรง และ ฉัตรกร ธรรมบุญวิริศ, 2556) อย่างไรก็ตาม ในปัจจุบันระบบการศึกษาอย่างเป็นทางการได้พยายามบูรณาการการเรียนรู้อะไรก็ตามที่ท้องถิ่นกับโรงเรียนในชุมชน

2. ทุนมนุษย์แฝง (Tacit human capital) ซึ่งเป็นทุนมนุษย์ในลักษณะที่ฝังอยู่กับบุคคลในลักษณะของทักษะ ความสามารถ และประสบการณ์ (Baron and Armstrong, 2007) ซึ่งเป็นทุนมนุษย์กลุ่มที่เป็นความสามารถในการปฏิบัติงานเฉพาะอย่างได้ ซึ่งเป็นสิ่งที่แสดงออกมาได้ในการลงมือดำเนินการ ซึ่งเปรียบได้กับความรู้ในการทำงาน (Know-how) ที่แฝงอยู่ในแต่ละคน ในทักษะ การกระทำการปฏิบัติงาน และงานประจำวัน (Badaracco, 1991) ซึ่งเป็น “ความรู้การดำเนินงาน” (Procedural knowledge) คือความรู้ในระดับความเข้าใจ และความสามารถในการดำเนินกิจกรรม จะเกี่ยวข้องกับทักษะในการปฏิบัติงานประจำ การฝึกฝน ในช่วงระยะเวลาหนึ่ง (Sanchez, 1997) ดังนั้นการวัดทุน



มนุษย์กลุ่มนี้จะมีความยากพอสมควรที่จะต้องทดสอบถึงทักษะและความสามารถด้านต่างๆ ของบุคคลนั้น

3. ทุมนมนุษย์เชิงพฤติกรรม (Behaviour human capital) บุคลิกภาพ และพฤติกรรมของบุคคล เป็นสิ่งที่บุคคลนั้นสร้างขึ้นจากการศึกษาและฝึกฝน (Davenport, 1999) โดย Beaker (1962) จัดให้เป็น ทุมนมนุษย์อย่างหนึ่ง ที่บุคคลที่บุคลิกภาพ และพฤติกรรมบางอย่างจะมีความเหมาะสม และเป็นที่ต้องการต่อการดำเนินกิจกรรม หน่วยงานจะทำการคัดเลือกบุคลากรจากบุคลิกส่วนตัวของแต่ละคนกับแต่ละตำแหน่งด้วย โดยรวมคนที่มีบุคลิกภาพดี มีพฤติกรรมที่บ่งบอกถึงความเชื่อมั่น ขยัน กระตือรือร้น ซื่อสัตย์ และคิดบวก รวมทั้งการรู้กาลเทศะก็เป็นลักษณะที่เป็นที่ต้องการของหน่วยงาน (Ehrenberg and Smith, 2003)

จากคุณลักษณะและชนิดของทุนมนุษย์ การวัดทุนมนุษย์จะต้องวัดไปตามคุณลักษณะ และตามชนิดของทุนมนุษย์ ซึ่งการวัดทุนมนุษย์แฝงที่เป็นทักษะ ความรู้ และความสามารถ จะประเมินโดยผู้ที่มีทุนมนุษย์ หรือผู้ที่ใช้บุคคลนั้นในการดำเนินงาน เช่นเดียวกันกับทุนมนุษย์เชิงพฤติกรรม แต่ในขณะที่ทุนมนุษย์การศึกษาทางการจะวัดได้ง่ายจากการเอกสารการศึกษา หรือการสำรวจ ซึ่งได้มีนักวิชาการเสนอกรอบการวัดทุนมนุษย์ไว้มากมาย

ความรู้ท้องถิ่นเรื่องผักพื้นบ้าน

ความรู้ท้องถิ่น (Traditional knowledge หรือ Indigenous knowledge) ความรู้ท้องถิ่น เป็นความรู้ที่เป็นพลวัต และเป็นความรู้แบบสะสม และเป็นประสบการณ์เฉพาะตัว (Reddy, 2009) เป็นความรู้แบบองค์รวม และแบบแฝง (Obomsawin, 2001) ความรู้ท้องถิ่นเป็นทรัพยากรที่สำคัญในการพัฒนาท้องถิ่นแบบยั่งยืน เนื่องจากความรู้ท้องถิ่นส่งเสริมให้ท้องถิ่นมีความมั่นคงทางด้านอาหาร สุขภาพ และเศรษฐกิจ เพราะความรู้ท้องถิ่นสอดคล้องกับทรัพยากรท้องถิ่น พืช สัตว์ สมุนไพร และเทคโนโลยีทางเลือกที่ทำให้ท้องถิ่นที่มีความรู้ท้องถิ่นบริหารจัดการได้ด้วยตนเอง (Jones, 2012) ความรู้ท้องถิ่นเป็นความรู้ที่มีต้นทุนต่ำท้องถิ่นสามารถเข้าถึงได้ไม่มีค่าใช้จ่าย สร้างการพึ่งพาตนเองได้ (Reddy, 2009) และส่งเสริมให้เกิดความเข้มแข็งของชุมชน

ลักษณะการเรียนรู้ของคนรุ่นใหม่

คนรุ่นใหม่ หรือคนรุ่นอินเทอร์เน็ต (Net Generation) หรือคนรุ่นดิจิทัล (Digital Natives) โดยนักวิชาการส่วนมากจัดให้อยู่ในรุ่นปลาย Generation X และกลุ่ม Generation Y ซึ่งเป็นรุ่นที่คุ้นเคยกับเทคโนโลยีสารสนเทศและการสื่อสารข้อมูล มีการเข้าถึงคอมพิวเตอร์ มีการเข้าระบบอินเทอร์เน็ต



เกือบตลอดตลอดเวลา (Freestone and Mitchell, 2004) เนื่องจากเป็นช่วงการเติบโตของระบบอินเทอร์เน็ตและบริการออนไลน์ต่างๆ ส่วนในด้านการเรียนรู้ และคนรุ่นอินเทอร์เน็ตมีลักษณะการเรียนรู้แบบโต้ตอบ การเรียนรู้ผ่านรูปภาพ (Visual-spatial skills การเรียนรู้แบบกลุ่ม โดยเน้นมีการแลกเปลี่ยนความรู้ที่รวมกันเป็นชุมชน หรือเครือข่ายแบบคนต่อคน (Peer-to-Peer) ซึ่งเป็นไปตามคุณลักษณะของการทำงานของระบบคอมพิวเตอร์ โดยเฉพาะอย่างยิ่งระบบบริการบนอินเทอร์เน็ตแบบเทคโนโลยีเว็บ 2.0 ที่มีคุณลักษณะของการตอบโต้ (Radziwill and DuPlain, 2009)

การวัดทุนมนุษย์

ตามที่ได้อภิปรายข้างต้น ทุนมนุษย์เป็นทรัพย์สินที่จับต้องไม่ได้ เป็นทักษะ ความรู้ ความสามารถ และประสบการณ์ที่อยู่ในตัวบุคคลเพื่อใช้ดำเนินงานอย่างมีประสิทธิภาพ ดังนั้นการวัดทุนมนุษย์จึงวัดไปที่ความรู้ที่บุคคลนั้นๆ มี และการใช้ความรู้ความสามารถ โดยกรอบการวัดทุนมนุษย์ส่วนมากได้นำเสนอไปในส่วนขององค์กร จึงเน้นไปที่กระบวนการพัฒนาบุคลากร และความสามารถในการทำงานในองค์กร เช่นกรอบการวัดทุนมนุษย์ของ Lepak และ Snell (1999) และ Baron และ Armstrong (2007) ได้นำเสนอกรอบการวัดทุนมนุษย์ โดยมุ่งเน้นไปที่มูลค่าที่เกิดจากทุนมนุษย์ ที่แสดงถึงการใช้ทักษะแต่ละอย่างกับกิจกรรมทางธุรกิจ ต่อมาสถาบัน The Chartered Institute of Personnel and Development (CIPD) ได้เสนอว่าการวัดทุนมนุษย์ที่ไม่ได้มีวิธีที่เจาะจง แต่ขึ้นกับกลยุทธ์ขององค์กร ซึ่งอาจวัดในด้านการบริหารบุคลากร วัดมูลค่าของทุนมนุษย์ หรือวัดโดยเน้นกระบวนการ โดยได้แบ่งการวัดทุนมนุษย์เป็น 3 มิติคือ 1) วัดประสิทธิผลของงานด้านทรัพยากรมนุษย์ 2) วัดประสิทธิภาพของกระบวนการของบุคคล และ 3) วัดผลตอบแทนการลงทุนของกระบวนการที่เกี่ยวกับบุคลากร (Baron, 2011) ซึ่งจะเห็นได้ว่ามุ่งเน้นไปที่การพัฒนาทรัพยากรมนุษย์ในองค์กร และการลงทุนด้านทรัพยากรมนุษย์ ซึ่งจะเป็นการยากในการวัดกับคนรุ่นใหม่ที่ไม่ได้มีหน่วยงานพัฒนาทรัพยากรมนุษย์ และการลงทุนที่ชัดเจน และเป็นทุนมนุษย์ด้านความรู้ที่องค์กรจะยิ่งยากมากขึ้นที่คุณลักษณะของความรู้ที่องค์กร ที่มีลักษณะเด่นๆ เป็นความรู้แบบแฝงแบบเป็นองค์รวม (Holistic) ที่อยู่กับบริบทของท้องถิ่นกับวิถีชีวิตและสภาพแวดล้อมท้องถิ่น

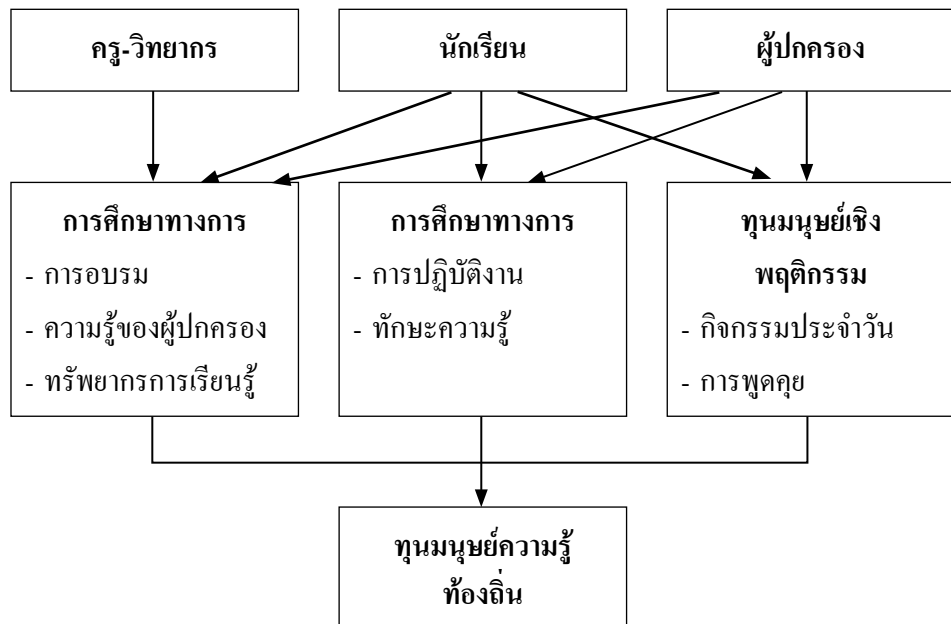
กรอบการวัดทุนมนุษย์ความรู้ท้องถิ่นเรื่องผักพื้นบ้าน

การวัดทุนมนุษย์ความรู้ท้องถิ่นในคนรุ่นใหม่จึงต้องมีการจัดปรับกรอบการวัดให้เป็นไปตามบริบทของคนรุ่นใหม่ในท้องถิ่น และบริบทของความรู้ใหม่ๆ จากการทบทวนวรรณกรรม การศึกษาครั้งนี้มีวัตถุประสงค์หลัก ที่จะนำเสนอกรอบการวัดทุนมนุษย์ความรู้ท้องถิ่น (เรื่องผักพื้นบ้าน) โดยยึดชนิดของทุนมนุษย์ที่มีอยู่ในคนรุ่นใหม่ มากกว่าประสิทธิผลของทุนมนุษย์และผลตอบแทนการลงทุน ซึ่ง



จากการทบทวนวรรณกรรม สามารถสรุปกรอบการวัดทุนมนุษย์ความรู้ท้องถิ่น (เรื่องผักพื้นบ้าน) มีองค์ประกอบ 3 องค์ประกอบหลักๆ คือ บุคคลที่มีส่วนเกี่ยวข้อง ชนิดทุนมนุษย์ และระดับทุนมนุษย์ และมีความสัมพันธ์ขององค์ประกอบตามรูปที่ 1

รูปที่ 1 กรอบการวัดทุนมนุษย์ความรู้ท้องถิ่นเรื่องผักพื้นบ้าน



1) บุคคลที่เกี่ยวข้องในการบอกระดับทุนมนุษย์ความรู้ท้องถิ่นของคนรุ่นใหม่ ประกอบด้วย 3 กลุ่ม คือตัวคนรุ่นใหม่เอง หรือนักเรียน ผู้ปกครองของนักเรียน และครูหรือวิทยากรในการสร้างทุนมนุษย์ฯ

2) ชนิดของทุนมนุษย์ ซึ่งแบ่งเป็น 3 ชนิด คือทุนมนุษย์การศึกษาทางการ ทุนมนุษย์ชนิดแฝง และทุนมนุษย์เชิงพฤติกรรมการวัดระดับทุนมนุษย์ความรู้ท้องถิ่น จะยึดการวัดทุนมนุษย์ตามชนิดของทุนมนุษย์ 3 ชนิด โดยทุนมนุษย์แต่ละชนิดมีตัวชี้วัดที่สอดคล้องกับคุณลักษณะของความรู้ท้องถิ่นเรื่องผักพื้นบ้าน และคุณลักษณะการเรียนรู้ของคนรุ่นใหม่ และนำคะแนนทุนมนุษย์แต่ละชนิดมารวมและจัดระดับทุนมนุษย์ความรู้ท้องถิ่น

3) การวัดทุนมนุษย์การศึกษา จะวัดจากกิจกรรมการอบรมที่เกี่ยวข้องกับความรู้เรื่องผักพื้นบ้าน ความรู้เรื่องผักพื้นบ้านของผู้ปกครอง และรายการทรัพยากรการเรียนรู้เรื่องผักพื้นบ้าน โดย



การอบรมเรื่องผักพื้นบ้านจะประกอบด้วยการอบรมชนิดผักฯ การปลูกผักฯ การเก็บเกี่ยวผักฯ การทำอาหารจากผักฯ ตามที่ ล้นทม จอนจวบทรง และฉัตร ธรรมบุญวิศ (2556) ได้สรุปไว้ว่า และ การศึกษาของ Price และ Ogle (2008) ก็ได้สรุปไว้เช่นกันว่า ความรู้เรื่องผักพื้นบ้านจะแฝงอยู่ในอยู่ใน วิถีชีวิต กิจกรรมประจำวัน และวัฒนธรรมการดำเนินชีวิต ในการจัดหาอาหารให้ครอบครัว และรวมถึง จัดเก็บผักพื้นบ้านเพื่อเป็นรายได้เสริมให้ครอบครัว และรวมการอบรมเรื่องการเข้าถึงสารสนเทศอีก 2 เรื่อง คืออบรมเรื่องการผลิตสื่อเรื่องผักฯ และการอบรมเรื่องการใช้อินเทอร์เน็ตเพื่อการเรียนรู้เรื่อง ผักฯ เนื่องจากการศึกษาที่เป็นทางการของโรงเรียนในประเทศไทย โดยเฉพาะในระดับประถมศึกษาที่ งานวิจัยนี้ทำการศึกษาไม่มีหลักสูตร หรือรายวิชาความรู้ท้องถิ่น เรื่องผักพื้นบ้าน และความรู้ท้องถิ่น เรื่องอื่นๆ และการเข้าถึงข่าวสารคือส่วนหนึ่งของกิจกรรมการสร้างทุนมนุษย์ (Becker, 1962) ส่วน ความรู้ของผู้ปกครอง จะพิจารณาจากทุนมนุษย์ทั้ง 3 ชนิดที่ผู้ปกครองมีเช่นเดียวกับที่วัดกับนักเรียน ในส่วนของรายการทรัพยากรการเรียนรู้จะเน้นที่รายการทรัพยากรทางกายภาพที่แบ่งเป็น 3 กลุ่ม คือสื่อ สิ่งพิมพ์ สื่อมัลติมีเดียไม่ออนไลน์ และสื่อมัลติมีเดียออนไลน์ เพื่อให้สอดคล้องกับคุณลักษณะของคน รุ่นใหม่ ที่จัดว่าเป็นคนยุคอินเทอร์เน็ต (Net generation) ที่มีความรู้เรื่องคอมพิวเตอร์ มีการออนไลน์ เกือบตลอดเวลา เข้าถึงสารสนเทศ และชอบการแลกเปลี่ยนข่าวสารหรือความสนใจผ่านระบบดิจิทัล (Philip, 2007) และในด้านการเรียนรู้ จะเรียนรู้ด้วยการทำงาน เรียนรู้จากการค้นพบ (Inductive discovery) และเรียนรู้ผ่านสื่อรูปภาพ (McNeely, 2005)

- การวัดทุนมนุษย์แฝงจะทำการวัดจาก 3 ส่วน คือการปฏิบัติงานหรือการดำเนินชีวิตประจำวัน ที่เกี่ยวข้องกับผักพื้นบ้าน (การช่วยผู้ปกครองทำสวนผักฯ การเก็บผักฯ มาบริโภคหรือจำหน่าย และ การปรุงอาหารจากผักพื้นบ้าน) และความรู้/ความสามารถเรื่องผักพื้นบ้าน 4 ด้าน คือการรู้จักชนิด ผักพื้นบ้าน การรู้จักเก็บเกี่ยวผักพื้นบ้าน การรู้จักบริโภคผักพื้นบ้าน และการปรุงอาหารจากผักพื้นบ้าน เช่นเดียวกับความรู้ที่ได้มีการอบรม โดยศึกษาจากรายการผักพื้นบ้านในท้องถิ่นจำนวน 37 ชนิด ซึ่งเป็น รายการผักพื้นบ้านทั่วไปของเขตอำเภอสนามชัยเขตที่กลุ่มเกษตรกรอินทรีย์อำเภอสนามชัยเขตได้สรุปไว้ (รุ่งฤดี รัตนวิไล และคณะ, 2559)

4) การวัดทุนมนุษย์เชิงพฤติกรรม เรื่องผักพื้นบ้านจะวัดจากความสนใจและการกระทำที่ เกี่ยวข้องกับทุนมนุษย์ เรื่องผักพื้นบ้านทั้ง 6 ด้าน ยกเว้นด้านการตลาดผักพื้นบ้าน ได้แก่การอยากรู้จัก ชนิดของผักพื้นบ้าน การช่วยผู้ปกครองปลูกผักพื้นบ้าน การช่วยผู้ปกครองเก็บผักพื้นบ้าน การช่วย ผู้ปกครองทำอาหารจากผักพื้นบ้าน อยากรับประทานผักพื้นบ้าน อยากเล่าเรื่องผักพื้นบ้านให้เพื่อน นักเรียนหรือเพื่อนบ้านทราบ และ อยากให้เพื่อนนักเรียนหรือเพื่อนบ้านเข้าร่วมกิจกรรมเกี่ยวกับ ผักพื้นบ้าน



ระเบียบวิธีวิจัย

การศึกษาวิจัยนี้เป็นการวิจัยแบบผสมเชิงคุณภาพและเชิงปริมาณ ที่ทำการศึกษาเอกสารเพื่อกำหนดกรอบการวัดทุนมนุษย์ความรู้ท้องถิ่น เรื่องผักพื้นบ้าน เพื่อสร้างเครื่องมือวัดทุนมนุษย์ฯ และทดลองใช้เครื่องมือดังกล่าววัดทุนมนุษย์ฯ ในคนรุ่นใหม่วัยประถมศึกษาที่ 5-6 โรงเรียนบ้านยางแดง ตำบลคูยาศ อำเภอเสนามชัยเขต จังหวัดฉะเชิงเทรา ซึ่งมีจำนวนทั้งสิ้น 22 คน เป็นประชากรในการศึกษาครั้งนี้ เหตุผลในการเลือกพื้นที่ดังกล่าวเป็นพื้นที่วิจัย เนื่องจากพื้นที่นี้มีกลุ่มเกษตรกรอินทรีย์อำเภอเสนามชัยเขต ที่มีการส่งเสริมการปลูกผักพื้นบ้านเพื่อบริโภคในครัวเรือนและจำหน่ายเป็นรายได้เสริมของครอบครัวเป็นวิทยากรถ่ายทอดความรู้ให้คนรุ่นใหม่ที่โรงเรียน หรือเป็นกิจกรรมการสร้างทุนมนุษย์ความรู้ท้องถิ่นเรื่องผักพื้นบ้าน เพื่อศึกษาถึงระดับของทุนมนุษย์ฯ กับคนรุ่นใหม่ที่ได้รับการถ่ายทอดความรู้ หรือได้รับการสร้างทุนมนุษย์ด้านดังกล่าว กับคนรุ่นใหม่ที่ไม่ได้รับการสร้างทุนมนุษย์

วิธีการในการเก็บข้อมูลเพื่อวัดทุนมนุษย์ความรู้ท้องถิ่น เรื่องผักพื้นบ้านครั้งนี้มี 3 วิธีคือแบบสอบถาม สัมภาษณ์ และสังเกตการณ์ โดยเครื่องมือที่ใช้มีการวัดความน่าเชื่อถือด้วยค่าสัมประสิทธิ์อัลฟาของครอนบัก (Cronbachs' alpha coefficient) โดยแบบสอบถามสำหรับนักเรียนมีค่าสัมประสิทธิ์อัลฟาของครอนบักเฉลี่ยเท่ากับ 0.64 และแบบสอบถามสำหรับผู้ปกครองมีค่าสัมประสิทธิ์อัลฟาของครอนบักเฉลี่ยเท่ากับ 0.75 ข้อมูลที่ได้นำมาสรุปด้วยสถิติพรรณนา และทดสอบสมมติฐานด้วยการวิเคราะห์ความแปรปรวนแบบ One-way ANOVA ที่ระดับความเชื่อมั่นร้อยละ 99

ผลการวิจัย และการอภิปรายผล

เครื่องมือการวัดทุนมนุษย์ความรู้ท้องถิ่น

จากกรอบการวัดทุนมนุษย์ฯ ข้างต้นนำมาออกแบบเป็นเครื่องมือวัดทุนมนุษย์เป็น 3 ชั้น คือแบบสอบถาม แบบสำรวจทรัพยากรการเรียนรู้ และบทสัมภาษณ์ผู้ปกครองและผู้ถ่ายทอดความรู้ เพื่อวัดทุนมนุษย์ทั้ง 3 ชนิด แล้วนำมารวมเป็นระดับทุนมนุษย์ความรู้ท้องถิ่น เรื่องผักพื้นบ้าน

1) แบบสอบถาม ประกอบด้วย 2 ชุด ชุดที่หนึ่งสำหรับนักเรียน และชุดที่สองสำหรับผู้ปกครองของนักเรียน ชุดที่หนึ่ง นักเรียนประเมินทุนมนุษย์ฯ ที่ตนเองมีโดยตรง ประกอบไปด้วย 3 ส่วนเพื่อวัดทุนมนุษย์แต่ละชนิด ซึ่งใช้ประเมินทั้งก่อนและหลังการเข้าร่วมกิจกรรมสร้างทุนมนุษย์ฯ ส่วนแบบสอบถามชุดที่สองสำหรับผู้ปกครองประกอบไปด้วย 2 ส่วน ส่วนแรกให้ผู้ปกครองประเมินทุนมนุษย์หรือความรู้ด้านผักพื้นบ้านที่ตนเองมี ซึ่งประเมินครั้งเดียวตอนก่อนเริ่มต้นดำเนินกิจกรรมการสร้างทุนมนุษย์ฯ และส่วนที่ 2 ประเมินทุนมนุษย์หรือความรู้ด้านผักพื้นบ้านที่บุตรหลานตนเองมี



โดยประเมินเฉพาะส่วนของทุนมนุษย์แฝง และทุนมนุษย์เชิงพฤติกรรม ซึ่งใช้ประเมินทั้งก่อนและหลัง การเข้าร่วมกิจกรรมสร้างทุนมนุษย์ฯ คะแนนจากส่วนของผู้ปกครองจะนำไปเฉลี่ยรวมกับคะแนนส่วนที่ นักเรียนประเมินตนเอง

2) แบบสำรวจทรัพยากรการเรียนรู้ ทำการสำรวจทรัพยากรการเรียนรู้ 3 หมวดตามที่กล่าวมาข้างต้น โดยสำรวจเฉพาะรายการทรัพยากรการเรียนรู้ที่โรงเรียน จากการสังเกตการณ์ของผู้วิจัย เห็นว่าสภาพของครอบครัวนักเรียนยังไม่มีเครื่องใช้สื่อสารสิ่งพิมพ์อ่านมากนัก จะสังเกตมีแต่หนังสือสารบันเทิงวางอยู่ตามบ้าน ส่วนคอมพิวเตอร์ตั้งโต๊ะก็มีจำนวนน้อยเช่นกัน แต่ผู้ปกครองส่วนมากจะมีโทรศัพท์เคลื่อนที่ที่ใช้ ซึ่งส่วนมากยังเป็นโทรศัพท์ที่ไม่ใช่สมาร์ตโฟน ซึ่งตรงกับสถิติของสำนักงานสถิติแห่งชาติ (2558) ที่พบว่าประชากรนอกเขตเทศบาลยังมีการใช้คอมพิวเตอร์และอินเทอร์เน็ตน้อยมาก เพียงร้อยละ 28.7 และ 31.2 ตามลำดับ

3) บทสัมภาษณ์ผู้ปกครองและผู้ถ่ายทอดความรู้ เพื่อเป็นการตรวจสอบข้อมูลจากที่นักเรียนได้ตอบในแบบสอบถามในเรื่องการดำเนินกิจกรรมประจำวันที่เกี่ยวข้องกับผักพื้นบ้านที่บ้าน ความรู้ความสามารถเรื่องผักพื้นบ้าน และพฤติกรรมที่เกี่ยวข้องกับผักพื้นบ้าน

คะแนนที่ได้จากเครื่องมือการวัดทุนมนุษย์ทั้ง 3 ส่วนจะนำมารวมเป็นคะแนนทุนมนุษย์ความรู้ท้องถิ่น (เรื่องผักพื้นบ้าน) เพื่อนำไปจัดระดับทุนมนุษย์ฯ ที่นักเรียนมี เพื่อนำไปสู่การเตรียมกิจกรรมการสร้างทุนมนุษย์ฯ ก่อนที่จะเข้าสู่วัยทำงาน ที่ส่วนมากจะห่างออกไปจากชุมชน ตามที่นักวิชาการได้สรุปว่า ความรู้ท้องถิ่นอยู่ในภาวะเสี่ยงต่อการสูญหาย ส่วนหนึ่งเนื่องมาจากคนรุ่นใหม่ไม่ให้ความสนใจ (Chonchon, 2007) ในขณะที่ความรู้ท้องถิ่นมีคุณประโยชน์ทั้งด้านเศรษฐกิจ สังคม และสิ่งแวดล้อม (ถันทม จอนจวบทรง และ ณัฏฐร ธรรมบุญวริศ, 2556)

การให้คะแนนจะให้คะแนนแต่ละข้อที่ทำการสำรวจเท่ากับ 1 คะแนน แต่การให้น้ำหนักเพื่อนำมาสรุประดับทุนมนุษย์ที่นักเรียนแต่ละคนมี ในการศึกษานี้จะให้ความสำคัญกับทุนมนุษย์ที่มีอยู่ในนักเรียนมากกว่าการลงทุนการสร้างทุนมนุษย์ เนื่องจากเป็นทุนมนุษย์แฝง และทุนมนุษย์เชิงพฤติกรรมเป็นทุนมนุษย์โดยตรงมากที่สุด ที่แสดงถึงการมีความรู้ความสามารถนำไปดำเนินกิจกรรม หรือเพิ่มประสิทธิภาพในการดำเนินกิจกรรมได้ ดังนั้นทุนมนุษย์การศึกษาทางการมีคะแนน 15 คะแนน (จากคะแนนกิจกรรมการเรียนรู้ ความรู้ผู้ปกครอง และทรัพยากรการเรียนรู้ รวม 28 คะแนน) ทุนมนุษย์แฝงมีคะแนนเต็ม 50 (จากคะแนนกิจกรรมในชีวิตประจำวัน และความรู้เรื่องผักพื้นบ้าน ที่ประเมินโดยนักเรียนและผู้ปกครอง รวม 50 คะแนน) และทุนมนุษย์เชิงพฤติกรรมเท่ากับ 35 (จากคะแนนด้านพฤติกรรมที่ประเมินโดยนักเรียนและผู้ปกครอง รวม 9 คะแนน) คูณรายละเอียดตามตารางที่ 1 โดย



คะแนนทุนมนุษย์ชนิดต่างๆ จะนำมารวม และจัดระดับทุนมนุษย์ที่มีในคนรุ่นใหม่โดยจัดแบ่งเป็น 5 ระดับดังต่อไปนี้

ตารางที่ 1 การให้คะแนนระดับทุนมนุษย์ความรู้ท้องถิ่น (เรื่องผักพื้นบ้าน) ของคนรุ่นใหม่ในชนบท

ชนิดทุนมนุษย์	คะแนน	คะแนนทุนมนุษย์ฯ
1. ทุนมนุษย์การศึกษาทางการ	28	15
1.1 กิจกรรมการเรียนรู้	6	
1.2 ความรู้ของผู้ปกครอง	9	
1.3 ทรัพยากรการเรียนรู้	13	
2. ทุนมนุษย์แฝง	50	50
2.1 กิจกรรมในชีวิตประจำวัน	3	
2.2 ความรู้เรื่องผักพื้นบ้าน (นักเรียน+ผู้ปกครอง)	(37+10) 47	
3. ทุนมนุษย์เชิงพฤติกรรม (นักเรียน+ผู้ปกครอง)	(4+5) 9	35
รวม	87	100

ระดับทุนมนุษย์ความรู้ท้องถิ่น

1 - 20	น้อยมาก
21 - 40	ระดับน้อย
41 - 60	ปานกลาง
61 - 80	มาก
81 - 100	มากที่สุด

ทุนมนุษย์ความรู้ท้องถิ่นของคนรุ่นใหม่

การศึกษาในครั้งนี้ได้มีการวัดทุนมนุษย์ความรู้ท้องถิ่น เรื่องผักพื้นบ้านในนักเรียน 2 ครั้ง คือ ก่อนเริ่มดำเนินกิจกรรมและหลังจากดำเนินกิจกรรมการสร้างทุนมนุษย์ความรู้ท้องถิ่น เรื่องผักพื้นบ้าน 1 ปีการศึกษา การวัดทุนมนุษย์ก่อนเริ่มกิจกรรมการสร้างทุนมนุษย์มีนักเรียนชั้นประถมศึกษาปีที่ 5 และ 6 ทั้งหมดรวม 22 คน เข้าร่วมกิจกรรมการสร้างทุนมนุษย์ และประเมินระดับทุนมนุษย์ท้องถิ่น เรื่องความรู้พื้นบ้าน โดยจำแนกกลุ่มได้ตามรายละเอียดในตารางที่ 2 ส่วนการวัดทุนมนุษย์ในช่วงหลักการดำเนินกิจกรรมการสร้างทุนมนุษย์ฯ มีนักเรียนตอบแบบสอบถามจำนวน 20 คน และผู้ปกครองจำนวน



20 คน เนื่องจากมีนักเรียนลาออกกลางคัน 1 คน และไม่ได้มาเรียนในวันที่ทำการเก็บข้อมูล 1 คน เป็นนักเรียนหญิงที่ครอบครัวมีสวนผักที่บ้าน แต่ผู้ปกครองไม่ได้เป็นสมาชิกกลุ่มเกษตรอินทรีย์อำเภอ สานามชัยเขต

ตารางที่ 2 จำนวนนักเรียนแยกตามคุณลักษณะต่างๆ ของนักเรียน

แยกตามเพศ		แยกตามอาชีพผู้ปกครอง				แยกตามสวนผัก ที่บ้าน		แยกตามการเข้า ร่วมกิจกรรมผัก ที่บ้าน	
ชาย	หญิง	เกษตรกร	ค้าขาย	รับจ้าง	อื่นๆ	มี	ไม่มี	เข้าร่วม	ไม่เข้า
11	11	3	6	12	1	19	3	7	15
50%	50%	13.6%	27.3%	54.5%	4.5%	86.4%	13.6%	31.8%	68.2%

ผลการวัดทุนมนุษย์ความรู้ท้องถิ่น (เรื่องผักที่บ้าน) ของทุนมนุษย์ทั้ง 3 ชนิด ทั้งก่อนเริ่มกิจกรรมการสร้างทุนมนุษย์ฯ และหลังการดำเนินกิจกรรมการสร้างทุนมนุษย์ฯ (ระยะเวลา 1 ปี) คนรุ่นใหม่หรือนักเรียนระดับประถมศึกษาตอนปลายของโรงเรียนบ้านยางแดง อำเภอสานามชัยเขต จังหวัดฉะเชิงเทรา มีทุนมนุษย์ความรู้ท้องถิ่น (เรื่องผักที่บ้าน) ทั้ง 2 ครั้ง ตามตารางที่ 3 โดยนักเรียนหรือคนรุ่นใหม่กลุ่มดังกล่าวมีทุนมนุษย์ความรู้ท้องถิ่น เรื่องผักที่บ้านก่อนเข้าร่วมกิจกรรมการสร้างทุนมนุษย์ฯ อยู่ที่ 59.28 คะแนน จัดอยู่ในระดับปานกลาง เนื่องจากนักเรียนมีทุนมนุษย์ความรู้ท้องถิ่นฯ ประเภทแฝง

ตารางที่ 3 ระดับทุนมนุษย์ความรู้ท้องถิ่นของคนรุ่นใหม่บ้านยางแดงก่อนเข้าร่วมกิจกรรมสร้างทุนมนุษย์

ชนิดทุนมนุษย์	คะแนนทุนมนุษย์ท้องถิ่น		
	คะแนนเต็ม	ก่อนเข้าร่วมกิจกรรม	หลังเข้าร่วมกิจกรรม
ทุนมนุษย์การศึกษาทางการ	15	3.79	10.77
ทุนมนุษย์แฝง	50	30.90	36.96
ทุนมนุษย์เชิงพฤติกรรม	35	24.60	26.36
รวม	50	59.28	74.04



จากการสังเกตการณ์ของนักวิจัย เห็นว่ารอบๆ บ้านเกือบทุกบ้านมีการปลูกผักพื้นบ้านเล็กๆ น้อยๆ ไว้บริเวณในครัวเรือน ถึงแม้ว่าไม่มีสวนผักพื้นบ้าน และหลังจากเข้าร่วมกิจกรรมการสร้างทุนมนุษย์ มีระดับทุนมนุษย์ด้านดังกล่าวสูงขึ้นเป็น 74.04 ซึ่งจัดอยู่ในระดับมาก จากการสังเกตการณ์ ในกิจกรรมสร้างทุนมนุษย์ฯ ของโรงเรียน นักเรียนกลุ่มดังกล่าวได้รับการสร้างทุนมนุษย์ฯ ทั้ง 3 ชนิด โดยทางด้านการศึกษา ได้รับการอบรมเกี่ยวกับผักพื้นบ้าน และมีการจัดเตรียมทรัพยากรเพื่อการเรียนรู้ เรื่องผักพื้นบ้าน ได้ฝึกปฏิบัติทางที่โรงเรียน (แปลงผักสวนครัวโรงเรียน และโครงการฝึกทำอาหารจาก ผักพื้นบ้าน) และที่บ้าน ทำให้นักเรียนมีความกระตือรือร้นในการเพาะปลูกและบริโภคผักพื้นบ้าน คະแนนเฉลี่ยทุนมนุษย์ฯ ทั้งก่อนและหลังเข้าร่วมกิจกรรมสร้างทุนมนุษย์ฯ ได้นำมาวิเคราะห์ความแปรปรวนด้วย One-way ANOVA โดยมีสมมติฐานที่ว่า คະแนนทุนมนุษย์ฯ ของคนนักเรียนระดับ ประถมศึกษาตอนปลายของโรงเรียนฯ ช่วงก่อนและหลังการเข้าร่วมกิจกรรมสร้างทุนมนุษย์ฯ ไม่มีความแตกต่าง ซึ่งมีรายละเอียดผลการวิเคราะห์ในตารางที่ 4

ตารางที่ 4 การวิเคราะห์ความแปรปรวนด้วย One-way ANOVA ของคะแนนทุนมนุษย์ฯ ที่ท้องถิ่น เรื่อง ผักพื้นบ้านเฉลี่ยของนักเรียนทั้งหมด

Source of Variation	SS	df	MS	F	P-value	F critical
Between Groups	2282.0522	1	2282.0522	11.9524	0.0013	7.3141
Within Groups	7637.1033	40	190.9276			
Total	9919.1555	41				

จากผลการผลการวิเคราะห์ความแปรปรวนด้วย One-way ANOVA ปฏิเสธสมมติฐานที่ตั้งไว้ พบว่าคะแนนทุนมนุษย์ฯ ความรู้ท้องถิ่น เรื่องผักพื้นบ้านเฉลี่ยของนักเรียนทั้งหมดที่เพิ่มขึ้นหลังการดำเนิน กิจกรรมมีความแตกต่างอย่างมีนัยสำคัญทางสถิติที่ระดับความเชื่อมั่นร้อยละ 99 เนื่องจากนักเรียนเกือบ ทั้งหมดไม่เคยได้รับการสร้างทุนมนุษย์ฯ การศึกษาทางการ ในด้านการอบรมที่เกี่ยวข้องกับผักพื้นบ้าน โดยข้อมูลได้แสดงว่ามีนักเรียนเพียงคนเดียวได้รับการอบรม ซึ่งมีผู้ปกครองเป็นสมาชิกกลุ่มเกษตร อินทรีย์อำเภอสนามชัยเขต ที่มีการส่งเสริมเรื่องผักพื้นบ้าน จึงคาดว่านักเรียนได้รับการอบรมเรื่อง ผักพื้นบ้านอย่างไม่เป็นทางการ แต่ผู้ปกครองของนักเรียนทั้งหมดมีคะแนนทุนมนุษย์ฯ เฉลี่ย 3.03 (SD = 1.07) จากคะแนนเต็ม 5 เนื่องจากเรื่องผักพื้นบ้านเป็นเรื่องทั่วไป ไปที่คนในชุมชน



เมื่อพิจารณาคะแนนทุนมนุษย์ฯ แยกตามกลุ่มนักเรียนซึ่งมีรายละเอียดตามตารางที่ 5 จะเห็นว่านักเรียนหญิงมีทุนมนุษย์ฯ ที่สูงกว่านักเรียนชายทั้งก่อนและหลังเข้าร่วมกิจกรรมสร้างทุนมนุษย์ฯ เนื่องจากเรื่องผู้หญิงจะมีความเกี่ยวข้องกับผักพื้นบ้านมากกว่าผู้ชาย ซึ่งนักวิชาการที่ศึกษาเรื่องผักพื้นบ้านในเอเชียตะวันออกเฉียงใต้พบว่า ผู้หญิงจะเกี่ยวข้องกับผักพื้นบ้านและมีความรู้เรื่องนี้มากกว่าผู้ชาย เนื่องจากเป็นผู้จัดหาอาหารให้ครอบครัว และมีการเก็บผักพื้นบ้านเป็นรายได้เสริมให้ครอบครัว (Price and Ogle, 2008)

ข้อมูลจากการศึกษาค้นคว้าครั้งนี้แสดงเช่นกันว่า นักเรียนหญิงมีการดำเนินกิจกรรมวันด้านผักพื้นบ้านมากกว่าผู้ชาย และมีความรู้ด้านผักพื้นบ้าน หรือทุนมนุษย์ฯ แฝงมากกว่านักเรียนชายเช่นกัน ส่วนนักเรียนที่ผู้ปกครองไม่มีสวนผักพื้นบ้านสามารถสร้างทุนมนุษย์ฯ ได้สูงกว่านักเรียนกลุ่มที่ผู้ปกครองมีสวนผักพื้นบ้าน เนื่องจากตามที่ได้อภิปรายมาแล้วข้างต้น ผักพื้นบ้านสามารถปลูกในพื้นที่เล็กน้อยๆ รอบๆ บ้านได้ ถ้าหากนักเรียนมีความสนใจหลังจากที่ได้เข้าร่วมกิจกรรม อย่างไรก็ตามนักเรียนแต่ละกลุ่มมีทุนมนุษย์ฯ หลังการเข้าร่วมกิจกรรมสร้างทุนมนุษย์ฯ ไม่แตกต่างกันอย่างมีนัยสำคัญทางสถิติเมื่อมีการวิเคราะห์ความแปรปรวนด้วย One-way ANOVA ซึ่งมีสมมติฐานดังต่อไปนี้ และสรุปผลการวิเคราะห์ตามตารางที่ 6

สมมติฐานที่ 1: นักเรียนชายและนักเรียนหญิงมีทุนมนุษย์ฯ ความรู้ท้องถิ่นเรื่องผักพื้นบ้านไม่แตกต่างกัน

สมมติฐานที่ 2: นักเรียนที่ครอบครัวมีสวนผักพื้นบ้านและไม่มีสวนผักพื้นบ้านมีทุนมนุษย์ฯ ความรู้ท้องถิ่นเรื่องผักพื้นบ้านไม่แตกต่างกัน

สมมติฐานที่ 3: นักเรียนที่ผู้ปกครองเป็นสมาชิกและไม่เป็นสมาชิกกลุ่มเกษตรอินทรีย์อำเภอสนามชัยเขตมีทุนมนุษย์ฯ ความรู้ท้องถิ่นเรื่องผักพื้นบ้านไม่แตกต่างกัน





ตารางที่ 5 ระดับทุนมนุษย์ความรู้ท้องถิ่นของคนรุ่นใหม่กลุ่มต่างๆ ในบ้านยางแดงก่อนและหลังเข้าร่วมกิจกรรมสร้างทุนมนุษย์

กลุ่มนักเรียน	ก่อนกิจกรรมฯ		หลังกิจกรรมฯ	
	เฉลี่ย	SD	เฉลี่ย	SD
นักเรียนชาย	55.11	16.04	68.42	9.99
นักเรียนหญิง	63.45	12.86	80.91	9.04
นักเรียนมีสวนผักพื้นบ้าน	59.59	16.09	73.66	11.46
นักเรียน ไม่มีสวนผักพื้นบ้าน	57.30	5.77	76.18	10.92
นักเรียนที่ผู้ปกครองเข้ากลุ่มฯ	63.56	14.54	77.27	9.77
นักเรียนที่ผู้ปกครองไม่เข้ากลุ่มฯ	57.29	14.97	72.30	11.85
นักเรียนทั้งหมด	59.28	15.12	74.04	11.41

การวิเคราะห์ความแปรปรวนด้วย One-way ANOVA ยอมรับทั้ง 3 สมมติฐานอย่างมีนัยสำคัญทางสถิติที่ระดับความเชื่อมั่นร้อยละ 99 นักเรียนแต่ละกลุ่มมีคะแนนทุนมนุษย์ฯ หลังการเข้าร่วมกิจกรรมสร้างทุนมนุษย์ไม่แตกต่างกันอย่างมีนัยสำคัญทางสถิติ ถึงแม้ว่านักเรียนหญิงจะมีคะแนนทุนมนุษย์ฯ อยู่ในระดับมากที่สุด และนักเรียนที่ครอบครัวไม่มีสวนผักพื้นบ้านสามารถทำคะแนนทุนมนุษย์ฯ ได้สูงกว่านักเรียนที่ครอบครัวมีสวนผักพื้นบ้าน เนื่องจากนักเรียนทั้งหมดได้รับการอบรมความรู้เกี่ยวกับผักพื้นบ้าน โรงเรียนมีการจัดเตรียมทรัพยากรการเรียนรู้เกี่ยวกับผักพื้นบ้าน และการฝึกฝนที่โรงเรียนเหมือนกัน และสามารถฝึกฝนที่บ้านได้โดยไม่ต้องใช้พื้นที่สวนผักพื้นบ้านขนาดใหญ่ จากที่นักวิจัยได้ลงไปสังเกตการณ์ที่บ้านนักเรียน และสัมภาษณ์กับผู้ปกครองของนักเรียนทุกกลุ่ม นักเรียนมีความกระตือรือร้นในการดำเนินชีวิตที่เกี่ยวข้องกับผักพื้นบ้าน มีการใช้พื้นที่เล็กน้อยในบริเวณรอบๆ บ้านเพื่อทดลองปลูกผักพื้นบ้านด้วยตนเอง และนำผักพื้นบ้านรอบๆ บ้านมาปรุงอาหารด้วยผักพื้นบ้านที่โรงเรียน ส่วนนักเรียนที่ผู้ปกครองเป็นสมาชิกกลุ่มเกษตรอินทรีย์ฯ มีโอกาสในการฝึกฝนและดำเนินกิจกรรมประจำวันที่เกี่ยวข้องกับผักพื้นบ้าน ได้มากกว่า เนื่องจากผู้ปกครองมีการทำผักพื้นบ้านเป็นอาชีพเสริม



ตารางที่ 6 ทุณมณูญ์ความรู้ท้องถิ่น เรื่องผักพื้นบ้านเฉลี่ยรวมหลังการเข้าร่วมกิจกรรมการสร้างทุนมณูญ์ของคนรุ่นใหม่บ้านยางแดง

กลุ่มนักเรียน	ทุนมณูญ์ท้องถิ่นเรื่องผักพื้นบ้าน			
	คะแนนเฉลี่ย	SD	ระดับ ทุนมณูญ์	สมมติฐาน
นักเรียนชาย	68.42	9.99	มาก	ยอมรับ
นักเรียนหญิง	80.91	9.04	มากที่สุด	
นักเรียนที่ครอบครัวมีส่วนผักพื้นบ้าน	73.66	11.46	มาก	ยอมรับ
นักเรียนที่ครอบครัวไม่มีส่วนผักพื้นบ้าน	76.18	10.92	มาก	
นักเรียนที่ผู้ปกครองเข้าร่วมกิจกรรมกับกลุ่มฯ	77.27	9.77	มาก	ยอมรับ
นักเรียนที่ผู้ปกครองไม่เข้าร่วมกิจกรรมกับกลุ่มฯ	72.30	11.85	มาก	
นักเรียนทั้งหมด	74.04	11.41	มาก	

บทสรุป

การวัดทุนมณูญ์ท้องถิ่น เรื่องผักพื้นบ้านสำหรับคนรุ่นใหม่ มีการกำหนดกรอบการวัดจากตัวทุนมณูญ์โดยตรง โดยไม่มีกรอบวัดประสิทธิภาพการดำเนินกิจกรรม เนื่องจากบุคคลนั้นมีทุนมณูญ์ เพื่อความสอดคล้องกับบริบทและสภาพแวดล้อมของท้องถิ่นและองค์ความรู้ทุนมณูญ์ด้านที่ทำกรวัด ดังนั้นกรอบการวัดทุนมณูญ์ดังกล่าวจึงวัดจากทุนมณูญ์ 3 ชนิด คือทุนมณูญ์การศึกษาทางการ ทุนมณูญ์แฝง และทุนมณูญ์เชิงพฤติกรรม โดยมีการวัดด้วยแบบสอบถาม และแบบสำรวจทรัพยากรการเรียนรู้ มีการวัดโดยตรงจากบุคคลที่มีทุนมณูญ์ และจากผู้ปกครองของผู้มีทุนมณูญ์ เนื่องจากเป็น คนรุ่นใหม่ในช่วงระดับประถมศึกษา โดยทุนมณูญ์การศึกษาทางการจะเน้นที่การฝึกรอบม เนื่องจาก ความรู้ท้องถิ่นไม่มีการเรียนแบบเป็นทางการ และวัดจากความรู้ของผู้ปกครองและทรัพยากรการเรียนรู้ ที่มีในโรงเรียน โดยมีเป็นสัดส่วนคะแนนทุนมณูญ์เท่ากับ 15 ทุนมณูญ์แฝงวัดจากความรู้ความสามารถ เรื่องผักพื้นบ้านและการดำเนินชีวิตประจำวันที่เกี่ยวข้องกับเรื่องผักพื้นบ้าน โดยมีเป็นสัดส่วนคะแนน ทุนมณูญ์เท่ากับ 50 คะแนน และทุนมณูญ์เชิงพฤติกรรมจะเป็นทั้งทางการกระทำและการพูดเกี่ยวกับ เรื่องดังกล่าว โดยมีเป็นสัดส่วนคะแนนทุนมณูญ์เท่ากับ 35 คะแนนรวมนำมาจัดระดับทุนมณูญ์ฯ เป็น



5 ระดับ คือระดับน้อยมาก น้อย ปานกลาง มาก และมากที่สุด ผลการศึกษาได้แสดงให้เห็นว่า
คนรุ่นใหม่ได้มีระดับทุนมนุษย์ฯ เพิ่มขึ้นจากระดับปานกลางเป็นระดับมากอย่างมีนัยสำคัญทางสถิติ แต่
นักเรียนแต่ละกลุ่มมีทุนมนุษย์ฯ หลังการดำเนินกิจกรรมการสร้างทุนมนุษย์ฯ ที่ไม่แตกต่างกันอย่าง
มีนัยสำคัญทางสถิติ ซึ่งแสดงให้เห็นว่าการสร้างทุนมนุษย์ฯความรู้ท้องถิ่น เรื่องผักพื้นบ้านให้คนรุ่นใหม่
สามารถดำเนินการได้ที่โรงเรียน และนักเรียนที่ครอบครัวไม่มีสวนผักพื้นบ้าน และเข้าร่วมกิจกรรม
เกี่ยวกับผักพื้นบ้านก็สามารถพัฒนาความรู้หรือทุนมนุษย์ฯด้านนี้ให้ตนเองได้ เพื่อใช้เป็นทุนให้ตนเอง
ดำเนินชีวิตได้อย่างมีคุณภาพ และเพิ่มมูลค่าทางเศรษฐกิจให้กับตนเองและครอบครัวในอนาคตได้





เอกสารอ้างอิง

- รุ่งฤดี รัตนวิไล และคณะ. (2559). *การใช้ประโยชน์และมูลค่าทางเศรษฐกิจของผักพื้นบ้านในตำบลคู้ายามหมี อำเภอสนามชัยเขต จังหวัดฉะเชิงเทรา*. รายงานวิจัย. มหาวิทยาลัยหัวเฉียวเฉลิมพระเกียรติ, สมุทรปราการ
- ล้นทม จอนจวบทรง และ ณชกร ธรรมบุญวิศ. (2556). การถ่ายทอดความรู้ท้องถิ่น กรณีการถ่ายทอดความรู้ผักพื้นบ้านของภาคตะวันออก. *วารสาร มจร.วิชาการ*. 17(33), 117-128.
- สำนักงานสถิติแห่งชาติ. (2558). *สรุปผลที่สำคัญสำรวจการมี การใช้เทคโนโลยีสารสนเทศและการสื่อสาร ในครัวเรือน พ.ศ. 2558*. กรุงเทพมหานคร: สำนักสถิติพยากรณ์ สำนักงานสถิติแห่งชาติ.
- Badaracco, J.L. Jr. (1991). *The knowledge link*. Boston: Harvard Business School Press.
- Baron, A. (2011). Measuring human capital. *Strategic HR Review*, 1(2), 30-35.
- Baron, A. and Armstrong, M. (2007). *Human capital management Achieving added value through people*. London: Kogan Page.
- Becker, G.S. (1962). Investment in human capital: A theoretical analysis. *Journal of Political Economy*, 9-49.
- Chonchon. (2007) "Inter-generational transfer of indigenous knowledge and why indigenous knowledge is important" In V. S. Mee and Scott (Eds.) Regional Conference on Inter-Generational Transfer of Indigenous Knowledge and Skill page 6-9. Chiang Mai : Indigenous Knowledge and Peoples (IKAP) Network.
- Coleman, J.S. (1988). Social capital in the creation of human capital. *AJS*, 94: S95 – S120.
- Davenport, T.O. (1999). *Human Capital: What it is and why people invest it*. San Francisco, USA: Jossey-Bass.
- Davidson, P. and Honig, B. (2003). The role of social and human capital smong nascent entrepreneurs. *Journal of Business Venturing*.



- Ehrenberg, R.G. and Smith, R.S. (2003). *Modern labor economics*. Boston: Addison Wesley.
- Freestone, O. and Mitchell, V.W. (2004). Generation Y attitudes towards E-ethics and internet-related misbehaviours. *Journal of Business Ethics*, 54, 121-128.
- Hatch, N.W. and Dyer, J.H. (2004). Human capital and learning as a source of sustainable competitive advantage. *Strategic Management Journal*, 25: 1155 - 1178.
- Hitt, M.A., Blerman, L., Shimizu, K. and Kochhar, R.. (2001). Direct and moderating effects of human capital on strategy and performance in professional service firms: A resource-based perspective. *Academy of Management journal*, 44(3): 23-28.
- Jones, G.N. (2012). The importance of indigenous knowledge and good governance to ensuring effective public participation in environmental impact assessments. *ISTF News*.
- Lepak, D.P. and Snell, S.A. (1999). The human resource architecture: Toward a theory of human capital allocation and development. *The Academy of Management Review*. 24(1). 31-48.
- McNeely, B. (2005). Using technology as a learning tool, not just a cool new thing. In D.G. Oblinger and J.L. Oblinger (Eds.), *Educating the Net Generation* (pp. 4.1 – 4.10). Educause E-book.
- Nonaka, I. (2002). A dynamic theory of organizational knowledge creation. In C.W. Choo and N. Bontis (eds.), *The strategic management of intellectual capital and organizational knowledge* (pp. 437-462). New York: Oxford University Press.
- Norton, D.P. (2003). Measuring the contribution of human capital. In D. P. Norton, J. Koch and C.A. Frangos R.S. Kaplan, *Human capital* (pp. 27-46). Harvard Business School Publishing.
- Obomsawin, R. (2001). Indigenous knowledge and sustainable development. *Development Express*, (3), 1-3.
- Philip, D. (2007). The knowledge building paradigm: A model of learning for Net Generation students. *Innovation* 3(5).



- Price, L. L. and Ogle, B. (2009) Gathered indigenous vegetables in Mainland Southeast Asia: A Gender asset. [Online] Available: http://www.idrc.ca/en/ev-126374-201-1-DO_TOPIC.html (18 June 2009).
- Radziwill, N. and DuPlain, R. (2009). A model for business innovation in the Web 2.0 world. In M.D. Lytras, E. Damiani and P.O. de Pablogs, (Eds.). *Web 2.0 The business model*, pp 75 - 88. Springer.
- Reddy, R. (2009). *Traditional practices in Agriculture Sourcebook*. India: South Asia Rural Reconstruction Association (SARRA).
- Sanchez, R. (1997). Managing articulated knowledge in competence-based competition. In Sanchez, R. and Heene, A. (Eds.), *Strategic learning and knowledge management* (pp. 163-187). Chichester: John Wiley & Sons.
- Schultz, T.W. (1961). Investment in human capital. *American Economic Review*, 51. 1-17.

