

การพัฒนาเอกสารคู่มือการจัดทำบัญชีของกลุ่มวิสาหกิจชุมชน การผลิตประมง
และเกษตรอินทรีย์ บนพื้นฐานการพัฒนาเศรษฐกิจฐานรากกรณีศึกษา
กลุ่มวิสาหกิจชุมชนจังหวัดจันทบุรีและจังหวัดตราด
THE DEVELOPMENT OF ACCOUNTING MANUAL FOR MANUFACTURING
FISHING COMMUNITY ENTERPRISE AND ORGANIC FARMING ON
THE ECONOMIC DEVELOPMENT FOUNDATIONS CASE STUDY
CHANTHABURI AND TRAT PROVINCES

วัชรินทร์ อรรคศรีวร* และ ยุทธนา พรรคอนันต์

Watcharin Akkasriworn* and Yuttana Pakanan

สาขาวิชาการบัญชี คณะวิทยาการจัดการ มหาวิทยาลัยราชภัฏรำไพพรรณี

Department of Accounting, Faculty of Management Science, Rambhai Barni Rajabhat University

บทคัดย่อ

การวิจัยนี้เป็นการวิจัยแบบผสม (Mixed Method) มีวัตถุประสงค์เพื่อพัฒนาเอกสารคู่มือประกอบการจัดทำบัญชีของกลุ่มวิสาหกิจชุมชนการผลิตประมงและเกษตรอินทรีย์กรณีศึกษาจังหวัดจันทบุรีและจังหวัดตราด กลุ่มตัวอย่าง คือ กลุ่มวิสาหกิจชุมชนการผลิตประมงและเกษตรอินทรีย์ ในจังหวัดจันทบุรีและจังหวัดตราด จำนวน 16 กลุ่ม โดยเป็นประธานบริหารกลุ่ม ผู้รับผิดชอบในงานบัญชีการเงิน และสมาชิกของจำนวนรวม 60 คน เครื่องมือที่ใช้ในการวิจัย คือ เอกสารคู่มือการจัดทำบัญชีวิสาหกิจชุมชนการผลิตประมงและเกษตรอินทรีย์ สถิติที่ใช้ คือ การวิเคราะห์ประสิทธิภาพของคู่มือการจัดทำบัญชีวิสาหกิจชุมชนการผลิตประมงและเกษตรอินทรีย์ตามเกณฑ์มาตรฐาน E1/E2 และการวิเคราะห์เนื้อหา (Content Analysis)

* ผู้ประสานงาน: วัชรินทร์ อรรคศรีวร

อีเมลล์: watsoulinn@hotmail.com

ผลการศึกษาพบว่าเอกสารคู่มือการจัดทำบัญชีวิสาหกิจชุมชนการผลิตประมงและ
เกษตรอินทรีย์นั้นมีประสิทธิภาพตามเกณฑ์มาตรฐานที่กำหนด 90/90 โดยมีประสิทธิภาพ
95.33/94.73

คำสำคัญ: การพัฒนา, เอกสารคู่มือการจัดทำบัญชี, กลุ่มวิสาหกิจชุมชน

Abstract

This research was the mixed method. The purpose of this research were developed the Accounting Manual for Manufacturing Fishing Community Enterprise and Organic Farming. The samples consisted of 16 groups are manufacturing fishing community enterprise and Organic farming in chanthaburi and Trat provinces, the chief executives group, accountants and they are members 60 persons. Tools used in the research consisted of interviewing, accounting manual in community enterprise manufacturing fishing community enterprise and Organic farming and the satisfaction evaluation form. Statistics use were content Analysis, percentage and the performance analysis of the accounting manual in community enterprise manufacturing fishing community enterprise and Organic farming, according to E1/E2 standard.

Results of this study, found that the The Accounting Manual in Community Enterprise Manufacturing Fishing Community Enterprise and Organic Farming, with efficiency according to the standard set 90/90. according to 95.33/94.73.

Keywords: Development, Accounting Manual, Community Enterprise

บทนำ

จังหวัดจันทบุรีและจังหวัดตราด เป็นจังหวัดในภาคตะวันออกที่มีพื้นที่ติดชายฝั่งทะเล ประชาชนสามารถประกอบอาชีพได้หลากหลาย ทั้งเกษตรกร ประมงน้ำจืด ประมงน้ำเค็ม การบริการ มีการจัดตั้งและดำเนินธุรกิจวิสาหกิจชุมชนในทุกอำเภอ จากที่มีการดำเนินการจัดตั้งกลุ่มวิสาหกิจชุมชนเป็นจำนวนมากนั้น มีเพียงกลุ่มวิสาหกิจบางกลุ่มเท่านั้นที่สามารถดำเนินธุรกิจได้อย่างต่อเนื่อง จากข้อมูลการประเมินผลการดำเนินงานของกองส่งเสริมวิสาหกิจชุมชนพบว่าในจังหวัดจันทบุรีและจังหวัดตราดมีผลการประเมินการดำเนินกิจการอยู่ในระดับปานกลางและระดับปรับปรุง (กองส่งเสริมวิสาหกิจชุมชน, 2559) ทั้งนี้อาจมีสาเหตุมาจากสมาชิกในกลุ่มยังขาดความรู้ความเข้าใจ ในกระบวนการบริหารจัดการองค์การ การบริหารจัดการด้านบัญชีและการเงิน โดยการบัญชี คือ ศิลปะของการเก็บ รวบรวม บันทึก จำแนก และสรุปข้อมูลอันเกี่ยวกับเหตุการณ์ทางเศรษฐกิจในรูปตัวเงิน ผลงานขั้นสุดท้ายของบัญชีคือ การให้ ข้อมูลทางการเงิน ซึ่งเป็นประโยชน์แก่บุคคลหลายฝ่ายและผู้ที่เกี่ยวข้องในกิจกรรมของกิจการ (เบญจมาศ อภิสทธิภิญโญ, 2556: 1)

การจัดทำบัญชีจึงเป็นสิ่งสำคัญอันจะทำให้วิสาหกิจชุมชนนั้นประสบความสำเร็จ สำหรับกระบวนการจัดทำบัญชีของวิสาหกิจชุมชนนั้นจะมีการออกแบบเอกสารที่เกี่ยวข้องเพื่อใช้ประกอบและใช้อ้างอิงการบันทึกบัญชีระหว่างวันทำการ เช่น ใบเสร็จรับเงินต่าง ๆ เป็นต้น การปิดบัญชีในสิ้นวันทำการ การปิดบัญชีในสิ้นเดือน การปิดบัญชีในสิ้นปี บัญชีรวมถึงการบันทึกรายการในสมุดบัญชีแยกประเภททั่วไปที่เกี่ยวข้อง เพื่อใช้ข้อมูลประกอบการจัดทำงบแสดงฐานะการเงิน และงบกำไรขาดทุน เพื่อใช้เป็นรายงานแสดงฐานะทางการเงินของธุรกิจ และใช้เป็นรายงานแสดงผลประกอบการดำเนินงานสำหรับแสดงต่อผู้ที่มีส่วนได้เสียของธุรกิจนั้น รวมถึงใช้เป็นข้อมูลหลักฐานทางบัญชี ประกอบการขออนุมัติเงินกู้ ต่อสถาบันการเงินต่าง ๆ เมื่อต้องการเงินทุนในการขยายกิจการ หรือเพื่อเสริมสภาพคล่องในการดำเนินกิจการของธุรกิจ

ปัจจุบันมีวิสาหกิจชุมชนหลายแห่งที่มีการจัดทำบัญชีแต่ยังไม่มีการเรียนรู้ระบบบัญชีที่ถูกต้อง จึงมีเพียงการจดบันทึกแบบง่าย ๆ โดยใช้สมุดบัญชีไม่กี่เล่ม และเอกสารประกอบการบันทึกบัญชีไม่ถูกต้องสมบูรณ์ ทั้งนี้อาจเป็นเพราะการที่วิสาหกิจชุมชนที่ตั้งขึ้น โดยกลุ่มคนซึ่งโดยส่วนใหญ่เป็นชาวบ้านที่ไม่ได้มีความรู้หรือไม่ได้ศึกษาวิชาเกี่ยวกับการบัญชีโดยตรง และปริมาณของ เอกสารมีจำนวนน้อยและตัวเลขทางการเงินก็ไม่ได้มีความซับซ้อนมาก

ดังนั้นการจัดทำบัญชีจึงมีลักษณะเหมือนเป็น การจดบันทึกเพื่อเตือนความจำว่าได้ซื้อวัตถุดิบ เพื่อนำมาผลิตสินค้าเพื่อออกจำหน่ายและจำหน่ายสินค้าได้ในจำนวนเงินและปริมาณเท่าไร มากกว่าการมุ่งหวังเพื่อจะให้ทราบผลการดำเนินงานกิจการ ที่จะจัดทำบัญชีให้ถูกต้องตาม หลักการทางบัญชี (รุ่งลักษณ์ ดีแจ่ม และเจน จันทรสภาเสน, 2560: 2157)

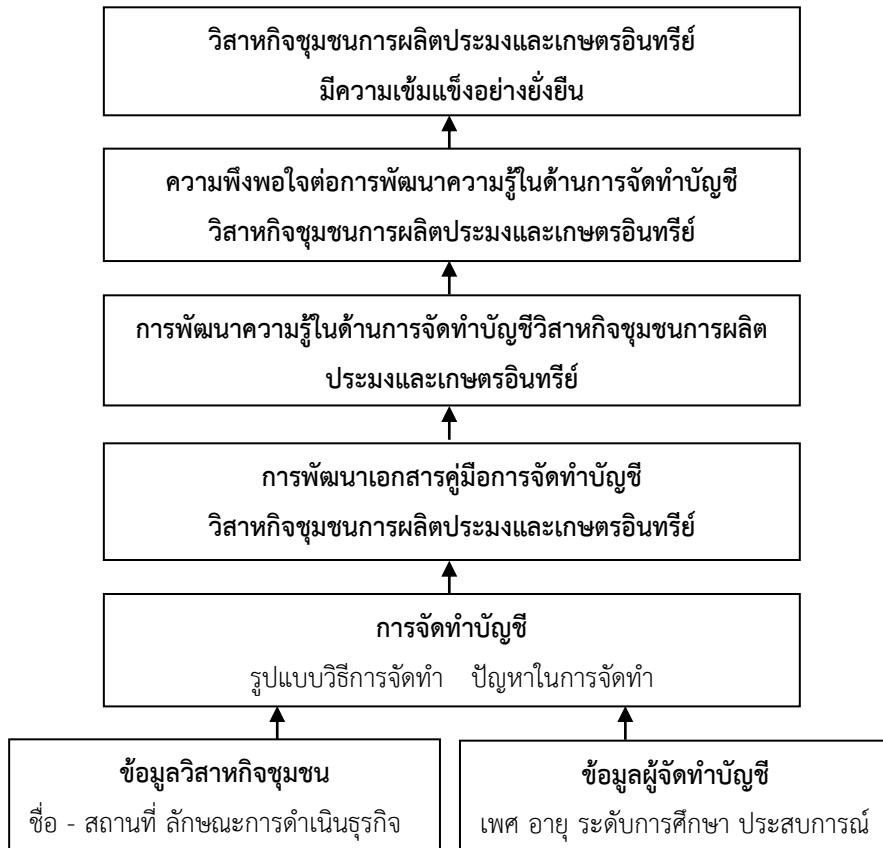
กลุ่มวิสาหกิจชุมชนการผลิตประมงและเกษตรอินทรีย์ในจังหวัดจันทบุรีและจังหวัดตราด ก็เช่นเดียวกันจำเป็นต้องมีการจัดทำบัญชี ซึ่งการจัดทำบัญชีนี้นักกลุ่มวิสาหกิจชุมชน ต้องสามารถจัดทำได้ด้วยตนเอง และต้องสามารถตรวจสอบได้ในภายหลัง ทั้งบัญชีเงินสด รายรับ-รายจ่าย แต่ละวัน บัญชีลูกหนี้ เจ้าหนี้ สต็อกสินค้า รวมทั้งทรัพย์สินต่าง ๆ ที่กลุ่ม วิสาหกิจชุมชนมีอยู่ โดยมีผู้นำหรือหัวหน้ากลุ่มเป็นผู้บริหารจัดการดำเนินงานของกลุ่ม วิสาหกิจชุมชนมีการจัดการงบประมาณ การจัดทำบัญชี และการตรวจสอบการใช้จ่ายเงิน ดังนั้นถ้ากลุ่มวิสาหกิจชุมชนใดมีความเข้มแข็งในเรื่องการบัญชี ก็จะช่วยให้ระบบการบริหาร การเงินโปร่งใส ตรวจสอบได้ แสดงถึงการบริหารจัดการกลุ่มวิสาหกิจชุมชนด้านการบัญชี และการเงินดีและมีประสิทธิภาพ แต่ถ้าการดำเนินงานด้านการบัญชีไม่สู้ดีนักก็จะเกิดปัญหา ขึ้นได้ซึ่งโดยปกติเกษตรกรที่มารวมตัวกันทำธุรกิจมักไม่มีความรู้เรื่องการเงินบัญชีทำให้เป็น จุดอ่อนของการบริหารวิสาหกิจชุมชน บางแห่งมีการจดบันทึกการรับเงิน การจ่ายเงินไว้คร่าว ๆ ในสมุด แต่ไม่สามารถจำแนกต้นทุนในการดำเนินงานได้ ไม่มีการจัดทำรายงานทางการเงิน เพื่อเสนอต่อคณะกรรมการและสมาชิกจนส่งผลให้อาจต้องล้มเลิกไปในที่สุด

คณะผู้วิจัยจึงสนใจศึกษาพัฒนาเอกสารคู่มือการจัดทำบัญชีของกลุ่มวิสาหกิจชุมชน การผลิตประมงและเกษตรอินทรีย์ บนพื้นฐานการพัฒนาเศรษฐกิจฐานราก กรณีศึกษากลุ่ม วิสาหกิจชุมชนจังหวัดจันทบุรีและจังหวัดตราด เพื่อพัฒนาเอกสารคู่มือประกอบการจัดทำ บัญชีของกลุ่มวิสาหกิจชุมชนการผลิตประมงและเกษตรอินทรีย์ กรณีศึกษาจังหวัดจันทบุรี และจังหวัดตราด ที่มีความเหมาะสมต่อการใช้ปฏิบัติงาน

วัตถุประสงค์การวิจัย

เพื่อพัฒนาเอกสารคู่มือประกอบการจัดทำบัญชีของกลุ่มวิสาหกิจชุมชนการผลิต ประมงและเกษตรอินทรีย์ กรณีศึกษาจังหวัดจันทบุรีและจังหวัดตราด

กรอบแนวคิดการวิจัย



รูปที่ 1 กรอบแนวคิดการวิจัย

วิธีดำเนินการวิจัย

1. ประชากรและกลุ่มตัวอย่าง

ประชากร คือ ประธานบริหารกลุ่ม ผู้รับผิดชอบในงานบัญชีการเงิน และสมาชิกของกลุ่มวิสาหกิจชุมชนการผลิตประมงและเกษตรอินทรีย์ในจังหวัดจันทบุรีและจังหวัดตราด รวมทั้งหมด 34 กลุ่ม ประกอบด้วยกลุ่มวิสาหกิจประมงในจังหวัดจันทบุรีและจังหวัดตราด จำนวน 15 กลุ่ม และกลุ่มวิสาหกิจชุมชนเกษตรอินทรีย์ในจังหวัดจันทบุรีและจังหวัดตราด จำนวน 19 กลุ่ม กลุ่มตัวอย่าง คือ ประธานบริหารกลุ่ม ผู้รับผิดชอบในงานบัญชีการเงิน

และสมาชิกของกลุ่มวิสาหกิจประมงและเกษตรอินทรีย์ ในจังหวัดจันทบุรีและจังหวัดตราด รวม 16 กลุ่ม คณะผู้วิจัยได้ทำการกำหนดขนาดของกลุ่มตัวอย่างโดยใช้กฎแห่งความชัดเจน (Rule of Thumb) ซึ่งประชากรน้อยกว่า 1,000 คน ใช้อัตราส่วนการกำหนดขนาดของกลุ่มตัวอย่าง อัตราร้อยละ 30 (Neuman, 1991: 221) คณะผู้วิจัยได้ทำการคัดเลือกกลุ่มตามวิธีการสุ่มตัวอย่างโดยเฉพาะเจาะจง (Purposive Sampling) โดยเป็นประธานบริหารกลุ่ม ผู้รับผิดชอบในงานบัญชีการเงิน และสมาชิกของกลุ่ม กลุ่มวิสาหกิจละ 30 คน รวมจำนวน 60 คน แสดงได้ดังตารางที่ 1 และตารางที่ 2

ตารางที่ 1 กลุ่มตัวอย่างของกลุ่มวิสาหกิจการผลิตประมง

ลำดับ	ชื่อวิสาหกิจชุมชน	ประธานบริหารกลุ่ม	ผู้รับผิดชอบในงานบัญชี	สมาชิกกลุ่ม	รวม
วิสาหกิจชุมชนการผลิตประมง					
1	กลุ่มแม่บ้านประมงบ้านเกาะจิก	1	1	3	5
2	แปรรูปผลิตภัณฑ์ประมงบ้านช้างข้าม	1	1	3	5
3	กลุ่มกะปิแม่บ้านหนองแหวนนอก	1	1	2	4
4	กลุ่มแม่บ้านเกษตรกรแหลมเสด็จ	1	-	2	3
คู้งกระเบน					
5	ประมงพื้นบ้านบ้านอ่าวสลัด	1	1	2	4
6	กลุ่มหอยนางรมครบวงจรคู้งกระเบน	1	-	2	3
7	กะปิบ้านสลักเพชร หมู่ 2	1	-	2	3
8	กะปิบ้านคลองสน	1	-	2	3
รวม		8	4	18	30

ตารางที่ 2 กลุ่มตัวอย่างของกลุ่มวิสาหกิจเกษตรอินทรีย์

ลำดับ	ชื่อวิสาหกิจชุมชน	ประธาน บริหารกลุ่ม	ผู้รับผิดชอบ ในงานบัญชี	สมาชิก กลุ่ม	รวม
วิสาหกิจชุมชนเกษตรอินทรีย์					
1	กลุ่มสวนผลไม้อำเภอ	1	-	2	3
2	เกษตรเพื่อสุขภาพบ้านปลั้ว	1	1	2	4
3	กลุ่มเกษตรอินทรีย์ ของ-มู-แสง	1	1	2	4
4	ออร์แกนิก ทรายด	1	-	2	3
5	ผู้ผลิตปุ๋ยอินทรีย์บ้านหนองแหวนนอก	1	1	2	4
6	เกษตรพึ่งตนเองร่วมสมัย	1	1	2	4
7	เครือข่ายวิสาหกิจชุมชนเกษตรอินทรีย์ อำเภอแก่งหางแมว	1	1	2	4
8	วิสาหกิจชุมชนสมุนไพรอินทรีย์ อำเภอ แก่งหางแมว	1	1	2	4
รวม		8	6	16	30

2. เครื่องมือที่ใช้ในการวิจัย

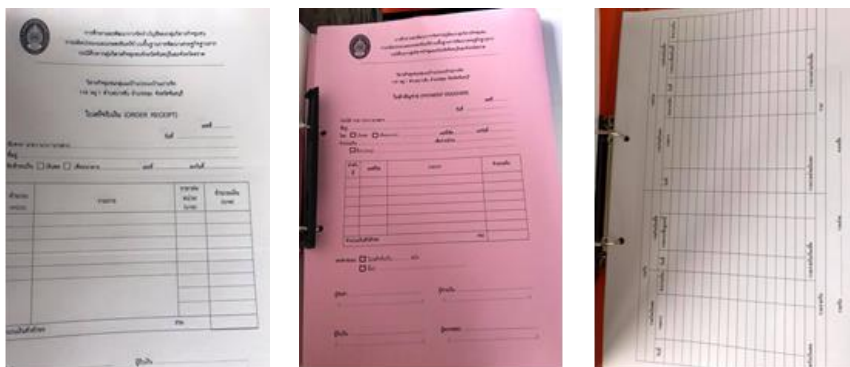
เครื่องมือที่ใช้ในการวิจัย คือ เอกสารคู่มือการจัดทำบัญชีวิสาหกิจชุมชนการผลิตประมงและเกษตรอินทรีย์

3. การเก็บรวบรวมข้อมูล

3.1 คณะผู้วิจัยได้ศึกษาค้นคว้า รวบรวมเอกสารทางบัญชีที่เกี่ยวข้อง ตำราทางวิชาการเกี่ยวกับระบบการจัดทำบัญชีต่าง ๆ ตลอดจนการลงพื้นที่รวบรวมข้อมูลการจัดทำบัญชีในปัจจุบันของกลุ่ม เพื่อเป็นแนวทางในการพัฒนาเอกสารคู่มือการจัดทำบัญชีของกลุ่มวิสาหกิจชุมชนการผลิตประมงและเกษตรอินทรีย์ และนำไปให้ผู้เชี่ยวชาญตรวจสอบอีกครั้ง ดังรูปที่ 2 และรูปที่ 3



รูปที่ 2 เอกสารคู่มือการจัดทำบัญชี



รูปที่ 3 เอกสารประกอบการจัดทำบัญชี ตามเอกสารคู่มือการจัดทำบัญชี

3.2 คณะผู้วิจัยดำเนินการทดสอบประสิทธิภาพของเอกสารคู่มือการจัดทำบัญชี กับประธานบริหารกลุ่ม ผู้รับผิดชอบในงานบัญชีการเงิน และสมาชิกของกลุ่มวิสาหกิจชุมชน การผลิตประมงและเกษตรอินทรีย์ โดยการทดสอบประสิทธิภาพแบบเดี่ยว (1:1) ในวันที่ 17 มกราคม 2561 ณ วิสาหกิจชุมชนบ้านเกาะจิก อำเภอขลุง จังหวัดจันทบุรี จำนวน 1 คน การทดสอบประสิทธิภาพแบบกลุ่ม (1:10) ในวันที่ 24 มกราคม 2561 ณ วิสาหกิจชุมชน บ้านเกาะจิก อำเภอขลุง จังหวัดจันทบุรี จำนวน 10 คน และ การทดสอบประสิทธิภาพภาคสนาม (1:30) ในวันที่ 7 มีนาคม 2561 กับกลุ่มวิสาหกิจชุมชนการผลิตประมง จำนวน 30 คน ณ มหาวิทยาลัยราชภัฏรำไพพรรณี และวันที่ 29 สิงหาคม 2561 กับกลุ่มวิสาหกิจ

ชุมชนการผลิตประมงและเกษตรอินทรีย์ จำนวน 30 คน ณ เครือข่ายวิสาหกิจชุมชนเกษตรอินทรีย์ อำเภอกำแพงแสน จังหวัดจันทบุรี ดังรูปที่ 4



รูปที่ 4 การทดสอบประสิทธิภาพของเอกสารคู่มือการจัดทำบัญชี

4. การวิเคราะห์ข้อมูล

สถิติที่ใช้ คือ การวิเคราะห์ประสิทธิภาพของเอกสารคู่มือการจัดทำบัญชีวิสาหกิจชุมชนการผลิตประมงและเกษตรอินทรีย์ ตามเกณฑ์มาตรฐาน E1/E2 และการวิเคราะห์เนื้อหา (Content Analysis) โดยผู้วิจัยดำเนินการแปลผลการวิเคราะห์ประสิทธิภาพของเอกสารคู่มือการจัดทำบัญชีวิสาหกิจชุมชนการผลิตประมงและเกษตรอินทรีย์ตามเกณฑ์มาตรฐานของ ชัยยงค์ พรหมวงศ์ (2556: 7) E1/E2 90/90

E1 = คะแนนเฉลี่ยร้อยละของแบบฝึกหัดในเอกสารคู่มือการจัดทำบัญชีวิสาหกิจชุมชนการผลิตประมงและเกษตรอินทรีย์

E2 = คะแนนเฉลี่ยร้อยละของแบบทดสอบในเอกสารคู่มือการจัดทำบัญชีวิสาหกิจชุมชนการผลิตประมงและเกษตรอินทรีย์

สรุปผลการวิจัย

การจัดทำเอกสารคู่มือการจัดทำบัญชี ซึ่งคณะผู้วิจัยได้ดำเนินการทดสอบประสิทธิภาพของเอกสารคู่มือประกอบการจัดทำบัญชีของกลุ่มวิสาหกิจชุมชนการผลิตประมงและเกษตรอินทรีย์ พบว่า เอกสารคู่มือการจัดทำบัญชีวิสาหกิจชุมชนการผลิตประมงและเกษตรอินทรีย์ มีประสิทธิภาพตามเกณฑ์มาตรฐานที่กำหนด 90/90 โดยมีประสิทธิภาพเท่ากับ 95.33/94.73

อภิปรายผล

จากการพัฒนาเอกสารคู่มือการจัดทำบัญชีวิสาหกิจชุมชนการผลิตประมงและเกษตรอินทรีย์ กรณีศึกษาจังหวัดจันทบุรีและจังหวัดตราดนั้น จะเห็นได้ว่า เอกสารคู่มือประกอบการจัดทำบัญชีของ กลุ่มวิสาหกิจชุมชนการผลิตประมงและเกษตรอินทรีย์ที่คณะผู้จัดทำได้พัฒนาขึ้นนั้นมีประสิทธิภาพตามเกณฑ์มาตรฐานที่กำหนดไว้ 90/90 คือ สูงกว่าเกณฑ์อยู่ที่ 95.33/94.73 สอดคล้องกับชัยยงค์ พรมวงษ์ (2556) ที่ระบุว่า เมื่อทดสอบประสิทธิภาพสื่อหรือชุดการสอนภาคสนามแล้ว เทียบค่า E1/E2 ที่หาได้จากสื่อหรือชุดการสอนกับ E1/E2 ที่ตั้งเกณฑ์ไว้ เพื่อดูว่าเราจะยอมรับประสิทธิภาพหรือไม่ การยอมรับประสิทธิภาพให้ถือค่าความแปรปรวน 2.5-5% ดังนั้นประสิทธิภาพของสื่อหรือชุดการสอนไม่ควรต่ำกว่าเกณฑ์เกิน 5% แต่โดยปกติเราจะกำหนดไว้ 2.5% ซึ่งได้ตั้งเกณฑ์ประสิทธิภาพไว้ 90/90 เมื่อทดสอบประสิทธิภาพแบบ 1:100 แล้ว สื่อหรือชุดการสอนนั้นมีประสิทธิผล 87.5/87.5 เราก็สามารถยอมรับได้ว่าสื่อหรือชุดการสอนนั้นมีประสิทธิภาพ การยอมรับประสิทธิภาพของสื่อหรือชุดการสอนมี 3 ระดับ คือ (1) สูงกว่าเกณฑ์ (2) เท่าเกณฑ์ (3) ต่ำกว่าเกณฑ์ แต่ยอมรับว่ามีประสิทธิภาพ ทั้งนี้เนื่องมาจากมีกระบวนการพัฒนาเอกสารคู่มือ โดยผ่านการตรวจสอบจากผู้ทรงคุณวุฒิทางวิชาชีพ และมีการทดสอบประสิทธิภาพกับกลุ่มตัวอย่างแบบเฉพาะเจาะจงตามขั้นตอนการสอนในลักษณะบรรยาย ดำเนินตามขั้นตอน 5 ขั้นตอน คือ (1) สอบก่อนเรียน (2) นำเข้าสู่บทเรียน (3) ให้ทำกิจกรรม (4) สรุปบทเรียน และ (5) สอบหลังเรียน

จะเห็นได้ว่าการพัฒนาเอกสารคู่มือประกอบการจัดทำบัญชีของวิสาหกิจชุมชนการผลิตประมงและเกษตรอินทรีย์ จังหวัดจันทบุรีและจังหวัดตราดนั้น ได้ถูกพัฒนาขึ้นมาจากการแลกเปลี่ยนความคิดเห็น และปัญหาที่พบจากการดำเนินงานการจัดทำบัญชีของกลุ่มและแนวปฏิบัติและวิธีการบันทึกบัญชีจากกรมตรวจบัญชีสหกรณ์ สำนักพัฒนาการบัญชีเกษตรกร นำมาปรับประยุกต์ใช้ให้เหมาะสมและสะดวกต่อการดำเนินงานของกลุ่มวิสาหกิจชุมชน ซึ่งโดยทั่วไปแล้วการจัดทำบัญชีเป็นเรื่องที่ค่อนข้างยุ่งยาก และเข้าใจได้ยาก จึงควรมีการแนะนำอบรมให้ความรู้เกี่ยวกับการจัดทำบัญชี การใช้เอกสารคู่มือการจัดทำบัญชีแก่ผู้ที่เกี่ยวข้องให้ได้เข้าใจและสามารถนำไปปฏิบัติได้จริง ประกอบกับการติดตามการจัดทำบัญชีเป็นระยะ ๆ เพื่อให้เกิดความมีประสิทธิภาพสูงสุดในการดำเนินงานด้านการบัญชีของกลุ่มวิสาหกิจชุมชนการผลิตประมงและเกษตรอินทรีย์นั่นเอง

ข้อเสนอแนะ

1. ข้อเสนอแนะเพื่อนำผลการวิจัยไปใช้

1.1 ในการอบรมวิสาหกิจชุมชนควรมีการจัดทำคู่มือเพื่อเป็นสื่อประกอบการอบรมซึ่งจะช่วยให้ผลสัมฤทธิ์ของการอบรมสูงขึ้น

1.2 หน่วยงานที่เกี่ยวข้องกับการจัดทำบัญชีของวิสาหกิจชุมชน ควรส่งเสริมให้วิสาหกิจชุมชนมีความรู้เพิ่มในหัวข้อเกี่ยวกับต้นทุนการผลิต

2. ข้อเสนอแนะเพื่อการวิจัยครั้งต่อไป

ควรดำเนินการติดตามการจัดทำบัญชีของกลุ่มวิสาหกิจชุมชนเป็นระยะ ๆ เพื่อศึกษาความก้าวหน้าทำให้เกิดการจัดทำบัญชีอย่างเป็นรูปธรรม ซึ่งจะนำไปสู่การใช้ประโยชน์จากข้อมูลทางการบัญชีได้อย่างมีประสิทธิภาพ

กิตติกรรมประกาศ

งานวิจัยฉบับนี้สำเร็จลุล่วงได้ คณะผู้วิจัยขอขอบคุณสถาบันวิจัยและพัฒนา มหาวิทยาลัยราชภัฏรำไพพรรณี ที่สนับสนุนทุนวิจัยในครั้งนี้ ขอขอบคุณผู้ทรงคุณวุฒิที่สละเวลาแก้ไขข้อบกพร่องในเครื่องมือที่ใช้ในการวิจัย ตรวจสอบความถูกต้องของภาษา และพิจารณาความเที่ยงตรงของเนื้อหา ขอขอบคุณคณะวิทยาการจัดการ ที่สนับสนุนวัสดุอุปกรณ์ เครื่องมือเครื่องใช้ และบุคลากรสนับสนุนการติดต่อประสานงานและดำเนินงานวิจัย ขอขอบคุณกลุ่มวิสาหกิจชุมชนการผลิตประมงและเกษตรอินทรีย์ในจังหวัดจันทบุรีและจังหวัดตราดที่ได้ให้ความร่วมมือในการดำเนินงานวิจัยให้สำเร็จได้ด้วยดี นอกจากนี้ คณะผู้วิจัยยังได้รับการช่วยเหลือและกำลังใจจากครอบครัว เพื่อนร่วมงานและบุคคลต่าง ๆ ที่คณะผู้วิจัยไม่สามารถกล่าวนามได้หมดในที่นี้ คณะผู้วิจัยรู้สึกซาบซึ้งในความกรุณาของทุกท่านเป็นอย่างยิ่งจึงกราบขอบพระคุณไว้ ณ โอกาสนี้

เอกสารอ้างอิง

- กองส่งเสริมวิสาหกิจชุมชน. (2559). **รายงานวิสาหกิจชุมชนรายจังหวัด**. สืบค้นเมื่อ 24 สิงหาคม 2559. จาก http://smce.doe.go.th/ProductCategory/smce_report.php.
- Community Enterprise Promotion Division. (2016). **Community Enterprise Report**. Retrieved August 24, 2016, from http://smce.doe.go.th/ProductCategory/smce_report.php. (in Thai).
- ชัยยงค์ พรหมวงศ์. (2556). การทดสอบประสิทธิภาพสื่อหรือชุดการสอน. **วารสารศิลปการศึกษาศาสตร์วิจัย**, 5(1), 7-20.
- Brahmawong, C. (2013). Developmental Testing of Media and Instructional Package. **Silpakorn Educational Research Journal**. 5(1), 7-20. (in Thai).
- เบญจมาศ อภิสัทธีภิญโญ. (2556). **หลักการบัญชี**. กรุงเทพฯ: ซีเอ็ดดูเคชั่น
- Benjamas A. (2013). **Principles of Accounting**. Bangkok: SE-EDUCATION Public Co.,Ltd. (inThai).
- รุ่งลักษณ์ ดีแจ่ม และ เจน จันทรสุภาเสน. (2560). ปัจจัยที่มีผลต่อการจัดทำบัญชีของกลุ่มวิสาหกิจชุมชน การแปรรูปผลิตภัณฑ์มะขาม จังหวัดเพชรบูรณ์. **รายงานสืบเนื่องการประชุมสัมมนาวิชาการ (Proceedings) การนำเสนอผลงานวิจัยระดับชาติ เครือข่ายบัณฑิตศึกษา มหาวิทยาลัยราชภัฏภาคเหนือ ครั้งที่ 17**. หน้า 2152-2158. พิษณุโลก: มหาวิทยาลัยราชภัฏพิบูลสงคราม
- Rungluksana, D., & Jane, C. (2017). Factor Affecting the Accounting Tamarind products Community Enterprises in Phetchabun Province. **The 17th Graduate Studies of Northern Rajabhat University Network Conference. (Proceedings)**, pp. 2152-2158. Phitsanulok: Pibulsongkram Rajabhat University. (inThai).
- Neuman, W. L. (1991). **Social Research Methods: Qualitative and Quantitative Approaches**. Boston: Allyn and Bacon.