

ศักยภาพทางเศรษฐกิจชุมชนชายแดนไทย-กัมพูชา: กรณีศึกษา  
ชุมชนบ้านโจรก ตำบลด่าน อำเภอกาบเชิง จังหวัดสุรินทร์

Community economic potential at Thai-Cambodian border: A case study of  
Ban Charok community at Dan sub-district, Kabchoeng district, Surin province

นวัรัตน์ นิธิชัยอนันต์<sup>1</sup>

บทคัดย่อ

การวิจัยครั้งนี้มีวัตถุประสงค์ศึกษาศักยภาพทางเศรษฐกิจชุมชนชายแดนไทย-กัมพูชา โดยใช้วิธีการวิจัยเชิงคุณภาพ กลุ่มตัวอย่างที่ศึกษา ประกอบด้วย ผู้นำชุมชน กลุ่มอาชีพ สมาชิกกลุ่มอาชีพ องค์กรชุมชน สมาชิกองค์กรชุมชน และประชาชน จำนวน 50 คน โดยสุ่มตัวอย่างแบบเจาะจง เครื่องมือที่ใช้ในการวิจัย คือ แบบสัมภาษณ์ และทำการวิเคราะห์เนื้อหา ผลศึกษาพบว่า ศักยภาพทางเศรษฐกิจชุมชนเป็นปัจจัยที่สำคัญในการขับเคลื่อนให้เกิดกิจกรรมทางเศรษฐกิจของชุมชน พร้อมทั้งเกื้อหนุนให้เศรษฐกิจชุมชนมีความเข้มแข็งและสามารถดำรงอยู่รอดในท่ามกลางการเปลี่ยนแปลงในสังคมปัจจุบัน ด้วยศักยภาพทางเศรษฐกิจชุมชนที่สำคัญประกอบด้วย 1) ทุนทางทรัพยากรธรรมชาติ อันได้แก่ ที่ดินทำกินของตนเอง ทรัพยากรป่าไม้ และแหล่งน้ำที่อุดมสมบูรณ์ ที่สามารถทำการผลิตได้ตลอดทั้งปี 2) การปรับเปลี่ยนการผลิตเป็นการเกษตรผสมผสาน โดยมีความพอเพียงเป็นพื้นฐานในการผลิต 3) การจัดการแรงงานให้ความสำคัญกับการพึ่งพาอาศัยซึ่งกันและกัน 4) การตลาดที่มั่นคงในการกระจายผลผลิต 5) ทุนทางสังคมและวัฒนธรรมที่ยึดมั่นผูกพันอย่างเหนียวแน่น 6) บทบาทของผู้นำที่เข้มแข็ง และ 7) องค์กรชุมชนพึ่งตนเองที่มีความมั่นคง อันเป็นปัจจัยสำคัญในการผลักดันให้ครัวเรือนและชุมชนยังคงรักษาวิถีระบบเศรษฐกิจของตนให้ดำรงอยู่รอดในท่ามกลางการเปลี่ยนแปลงและการขยายตัวอย่างต่อเนื่องในสังคมปัจจุบัน พร้อมทั้งชุมชนสามารถพึ่งตนเองและกันเองได้อย่างเข้มแข็งด้วยศักยภาพทางเศรษฐกิจของชุมชน

คำสำคัญ: ศักยภาพ เศรษฐกิจชุมชน ชุมชนชายแดนไทย-กัมพูชา

Abstract

The objective of this qualitative research was to study the community economic potential at the border of Thailand and Cambodia. Fifty samples including community heads, professional groups, members of local organizations, and local people were purposively selected. The research tools were interviews and content analysis technique.

The study found that the community economic potential is the driving force for local economic activities, strengthens local economy to survive in current situation of social changes. The community economic potentials comprise 7 components: (1) natural resources such as land, forest and water resources that support

<sup>1</sup>อาจารย์ ประจำคณะวิทยาการจัดการ มหาวิทยาลัยราชภัฏสุรินทร์

year-round production, (2) converting to integrated agriculture based on self-sufficient production, (3) inter-dependent labor management, (4) sustainable market to distribute local produces, (5) tightly tied social and cultural capitals, (6) strong leadership (7) self-reliant and secure local organization. These factors are crucial for the community to protect their economy in the harshly changing situations and to strengthen to community's self-reliance and interdependence with their local economic potentials.

**Keywords :** potential, community economy, communities at the border of Thailand and Cambodia

### ความเป็นมาของปัญหา

การพัฒนาประเทศ มีจุดเน้นที่การเจริญเติบโตทางเศรษฐกิจ มุ่งเน้นการขยายตัวทางเศรษฐกิจ เน้นความก้าวหน้าเทคโนโลยีความเป็นวิทยาศาสตร์ การมีสิ่งอำนวยความสะดวกที่มีความทันสมัยรวมถึงระบบการสื่อสารที่ทันสมัยที่ได้แผ่ขยายไปครอบคลุมทั่วโลกในปัจจุบันทำให้เกิดการติดต่อสัมพันธ์กันมากขึ้นและเข้มข้นมากขึ้นทำให้โลกแคบลงและเกิดการยืมวัฒนธรรมและแบบแผนการดำเนินชีวิตแบบใหม่ โดยกระแสโลกาภิวัตน์ที่เกิดขึ้นนี้ ไม่เพียงแต่จะมีผลกระทบโดยตรงต่อประเทศโดยรวมเท่านั้น ผลกระทบนี้ยังสืบเนื่องไปถึงชุมชนหมู่บ้าน ซึ่งผลกระทบนี้ไม่ได้เกิดขึ้นแต่เพียงส่วนเดียวของชีวิต แต่เกิดขึ้นครอบคลุมทุกมิติของชีวิตทั้งด้านชีวิตความเป็นอยู่และกิจกรรมทางเศรษฐกิจ ดังเช่น การผลิต การค้า การแลกเปลี่ยน การบริโภคภายใต้เงื่อนไขที่เป็นผลกระทบมาจากแนวโน้มนโยบายการนำประเทศไปสู่ความทันสมัย ทำให้เกิดการเปลี่ยนแปลงที่เห็นได้ชัดเจนคือการถ่ายทอดทรัพยากรจากชนบทเข้าสู่เมืองและต่างประเทศ ผลลบที่สำคัญ คือ ความเสื่อมโทรมของทรัพยากรธรรมชาติ ดินเสื่อมคุณภาพลงอย่างรวดเร็ว ป่าไม้ลดลง เกิดความเหลื่อมล้ำของการกระจายรายได้และความยากจนที่ทวีความรุนแรงมากขึ้น ภาวะการว่างงานเพิ่มมากขึ้น และมาตรฐานการความเป็นอยู่ของคนไทยมีชีวิตร่วงโรยลง วิถีชีวิตของคนในสังคมเปลี่ยนแปลง

ไปต่างต้องดิ้นรนในการทำมาหากินเพื่อให้สามารถดำรงอยู่ได้ในท่ามกลางการเปลี่ยนแปลงที่มีอย่างต่อเนื่อง ประกอบกับภาวะวิกฤติเศรษฐกิจปี พ.ศ. 2540 และการพัฒนาประเทศที่ผ่านมาไม่ได้สร้างความเข้มแข็งทางเศรษฐกิจให้แก่ชุมชนท้องถิ่นชนบทหรือเศรษฐกิจของฐานราก ซึ่งเป็นเศรษฐกิจของประชากรส่วนใหญ่ของประเทศ จึงมีส่วนสำคัญยิ่งต่อความยั่งยืนของการพัฒนาเศรษฐกิจและสังคมของประเทศโดยรวม

เศรษฐกิจชุมชนจึงเป็นทางออกหนึ่งในการนำมาแก้ไขปัญหาเหล่านี้โดยเศรษฐกิจชุมชน คือกิจกรรมเศรษฐกิจทั้งภาคเกษตรกรรม ภาคอุตสาหกรรมและภาคบริการ ที่คนในชุมชนท้องถิ่นมีส่วนร่วมคิด ร่วมทำ ร่วมรับผลประโยชน์และร่วมเป็นเจ้าของ โดยการพัฒนาจากรากฐานของศักยภาพของท้องถิ่น เศรษฐกิจชุมชนเป็นส่วนหนึ่งของเศรษฐกิจชาติ ในการพัฒนาเศรษฐกิจระดับชุมชนจะต้องมีความสัมพันธ์กับการพัฒนาเศรษฐกิจระดับประเทศ และต้องสัมพันธ์กับการเมือง การปกครอง การศึกษา วัฒนธรรมของคนทั้งประเทศ การทำงานเพื่อการดำรงชีพอยู่ร่วมกัน มีการรวมกลุ่มดำเนินกิจกรรมร่วมกัน กิจกรรมการผลิตนอกภาคเกษตร และการบริการเพื่อให้เกิดพออยู่พอกิน เพื่อความพึงพอใจ เพื่อให้คุ้มกับการลงทุนหรือเพื่อกำไร ผลที่เกิดขึ้นตามมาทำให้คนมีความสุข ชุมชนเกิดความเข้มแข็ง (มงคล ด้านธานินทร์,

2541) ซึ่งเศรษฐกิจชุมชนมีพลวัตของตัวเอง มีความสามารถที่จะอยู่รอดด้วยตัวเอง พัฒนาได้และมีเส้นทางชีวิตของตัวเอง (ฉัตรทิพย์ นาถสุภา, 2548) ดังนั้นการพัฒนาเศรษฐกิจชุมชนเป็นการสร้างงานสร้างรายได้ให้กับชุมชน โดยใช้ทรัพยากรในท้องถิ่นและภูมิปัญญาท้องถิ่นที่มีอยู่และให้ความสำคัญกับการร่วมมือช่วยเหลือเกื้อกูลกันในชุมชน โดยไม่เน้นการแข่งขัน หรือการผูกขาด แต่เน้นให้ชุมชนร่วมเป็นเจ้าของร่วมกันในการร่วมคิด ร่วมทำ ร่วมแก้ไขปัญหาทั้งด้าน การผลิต การบริโภค การตลาดในการสร้างงานสร้างรายได้ของชุมชน และสร้างความเข้มแข็งให้กับชุมชน โดยใช้ทุนของชุมชนที่มีอยู่เป็นพลังในการขับเคลื่อนชุมชนที่สำคัญ เพื่อให้ได้มาซึ่งความอยู่ดีมีสุขบนฐานของศักยภาพของชุมชนที่มีอยู่ในการพึ่งตนเองอันเป็นฐานที่สำคัญของการพัฒนาเศรษฐกิจชุมชนและส่งผลต่อการพัฒนาประเทศอย่างยั่งยืน

ดังนั้นการพัฒนาเศรษฐกิจและสังคมของประเทศให้มีความเจริญก้าวหน้ามีความมั่นคงและยั่งยืนต้องอาศัยรากฐานของชุมชนที่เข้มแข็งด้วยการพัฒนาเศรษฐกิจในระดับชุมชนให้มีความมั่นคง ทั้งนี้การพัฒนาเศรษฐกิจจึงจำเป็นต้องเข้าใจพื้นฐานของชุมชนหรือบริบทชุมชน และศักยภาพทางเศรษฐกิจชุมชนอันเป็นต้นทุนที่สำคัญต่อการพัฒนาเศรษฐกิจชุมชนให้ประสบความสำเร็จ ฉะนั้นผู้วิจัยจึงมีความสนใจศึกษาศักยภาพทางเศรษฐกิจชุมชนชายแดนไทย-กัมพูชา เพื่อเป็นแนวทางในการส่งเสริมและพัฒนาเศรษฐกิจชุมชนชายแดนไทย - กัมพูชา ให้มีศักยภาพยิ่งขึ้นพร้อมทั้งเพื่อให้ชุมชนสามารถพึ่งตนเองและกันเองได้อย่างเข้มแข็ง และสามารถดำรงอยู่ได้ภายใต้กระแสโลกาภิวัตน์และสถานการณ์การเปลี่ยนแปลงได้อย่างมั่นคงและยั่งยืนสืบไป

## วัตถุประสงค์ของการวิจัย

เพื่อศึกษาศักยภาพทางเศรษฐกิจชุมชนชายแดนไทย-กัมพูชา กรณีศึกษาชุมชนบ้านโจรก ตำบลด่าน อำเภอกาบเชิง จังหวัดสุรินทร์

## วิธีดำเนินการวิจัย

การวิจัยครั้งนี้ใช้วิธีการวิจัยเชิงคุณภาพ โดยมีวิธีการดำเนินการวิจัยดังนี้

1. ขอบเขตด้านเนื้อหา การศึกษาศักยภาพทางเศรษฐกิจชุมชนชายแดนไทย-กัมพูชา โดยศึกษาทุนทางทรัพยากรธรรมชาติ การปรับเปลี่ยนการผลิต การจัดการแรงงาน การตลาด ทุนทางสังคมและวัฒนธรรม บทบาทผู้นำชุมชนและองค์กรชุมชน
2. ขอบเขตด้านประชากรและกลุ่มตัวอย่าง ในการวิจัยครั้งนี้ประชากร คือ ประชากรชุมชนชายแดนบ้านโจรก ตำบลด่าน อำเภอกาบเชิง จังหวัดสุรินทร์ จำนวน และกลุ่มตัวอย่างที่ศึกษา ประกอบด้วย ผู้นำชุมชน กลุ่มอาชีพ สมาชิกกลุ่มอาชีพ องค์กรชุมชน สมาชิกองค์กรชุมชน และประชาชน จำนวน 50 คน ซึ่งได้โดยวิธีการเจาะจง
3. เครื่องมือที่ใช้ในการวิจัย โดยแบบสัมภาษณ์ การวิจัยการสร้างแบบสัมภาษณ์จากการทบทวนวรรณกรรมที่เกี่ยวข้องให้ครอบคลุมวัตถุประสงค์ที่กำหนด โดยผู้เชี่ยวชาญและที่ปรึกษาตรวจสอบข้อคำถาม จากนั้นนำมาปรับปรุงแก้ไขเป็นแบบสัมภาษณ์ที่สมบูรณ์ ประกอบด้วยข้อคำถามเกี่ยวกับศักยภาพทางเศรษฐกิจของชุมชน
4. การเก็บรวบรวมข้อมูล ผู้วิจัยศึกษาข้อมูลจากเอกสาร งานวิจัย วรรณกรรมที่เกี่ยวข้อง และเก็บรวบรวมข้อมูลในภาคสนาม โดยการสังเกตแบบมีส่วนร่วมและแบบไม่มีส่วนร่วม การสัมภาษณ์เชิงลึกกับผู้รู้ ผู้ให้ข้อมูลและกลุ่มตัวอย่างที่ศึกษา โดยการเก็บรวบรวม

ข้อมูลให้ละเอียดและครอบคลุมตามกรอบและ  
วัตถุประสงค์ของการวิจัย

5. การวิเคราะห์ข้อมูล ผู้วิจัยนำข้อมูลที่ได้จาก  
การค้นคว้าจาก งานวิจัย เอกสารชั้นต้น เอกสารชั้นรอง  
และข้อมูลที่รวบรวมจากภาคสนามมาทำการวิเคราะห์  
เชิงพรรณนา ร่วมกับเอกสาร งานวิจัยและแนวคิดทฤษฎี  
ที่เกี่ยวข้อง

## ผลการวิจัย

ด้วยการพัฒนาประเทศได้ส่งผลกระทบต่อวิถี  
ชีวิตของชุมชน แต่ชุมชนยังมีศักยภาพทางเศรษฐกิจใน  
การขับเคลื่อนเศรษฐกิจชุมชนให้มีความเข้มแข็งและ  
สามารถดำรงอยู่รอดในท่ามกลางการเปลี่ยนแปลงใน  
สังคมปัจจุบัน ได้แก่ ทรัพยากรธรรมชาติ การปรับเปลี่ยน  
การผลิต การปรับเปลี่ยนอาชีพ บทบาทผู้นำ องค์กร  
ชุมชน สังคมและวัฒนธรรม ปัจจัยที่สำคัญในการ  
ผลักดันและเกื้อหนุนต่อการทำมาหากินของชาวบ้าน และ  
สร้างความเข้มแข็งให้กับครอบครัวและชุมชนด้วย  
ศักยภาพทางเศรษฐกิจที่สำคัญประกอบด้วย

1. ทุนทางทรัพยากรธรรมชาติ อันเป็นฐานการผลิต  
ในการสร้างศักยภาพทางเศรษฐกิจใน ระดับ  
ครัวเรือน ปัจจัยที่สำคัญคือ การมีทรัพยากรที่ดินเป็นของ  
ตนเองในการทำมาหากินและการสร้างสรรค์ผลผลิต  
ทางการเกษตร เช่นการปลูกข้าว การปลูกพืชผัก การ  
เลี้ยงสัตว์ และกิจกรรมทางเศรษฐกิจอื่นๆ นอกจากนี้การ  
มีทรัพยากรธรรมชาติป่าชุมชนที่ยังคงความอุดมสมบูรณ์  
ซึ่งชาวบ้านได้ใช้ประโยชน์จากป่าชุมชนทั้งเป็นแหล่ง  
อาหาร ยาสมุนไพร และแหล่งรายได้จากการหาของป่า  
พร้อมทั้งการมีแหล่งน้ำที่เปรียบดั่งเส้นเลือดที่หล่อเลี้ยง  
ชุมชน ประกอบด้วย เขื่อนห้วยเชิง ลำน้ำห้วยสิงห์ คลอง  
น้ำและสระน้ำในชุมชน ซึ่งเป็นแหล่งน้ำที่สำคัญต่อการ  
เพาะปลูกที่สามารถสร้างผลผลิตทางการเกษตรได้ตลอด

ทั้งปี ในขณะที่เดียวกันแหล่งน้ำนอกจากใช้ประโยชน์ใน  
การเพาะปลูก เลี้ยงสัตว์แล้วยังเป็นแหล่งอาหารที่สำคัญ  
ที่ช่วยลดรายจ่ายและเพิ่มรายได้ให้กับครอบครัว เช่น  
ปลา หอย กุ้ง ดังนั้นทรัพยากรทางธรรมชาตินับเป็น  
ศักยภาพทางเศรษฐกิจของชุมชนที่สำคัญที่มีผลต่อวิถี  
ชีวิตและการทำมาหากินของชาวบ้านที่สร้างรายได้ให้กับ  
ครอบครัว ด้วยการตระหนักเห็นคุณค่าทางศักยภาพ  
ทรัพยากรธรรมชาติ ชาวบ้านร่วมมือกันช่วยกันดูแล  
ทรัพยากรธรรมชาติของชุมชนและร่วมกันรักษาแหล่งน้ำ  
ในตระหนักถึงทรัพยากรธรรมชาติเป็นของส่วนรวมและ  
การใช้ประโยชน์ร่วมกันอย่างยั่งยืนจวบจนปัจจุบัน ซึ่ง  
ชาวบ้านได้สร้างสรรค์ผลผลิตอย่างภาคภูมิและเต็มกำลัง  
บนฐานการผลิตจากทุนทางทรัพยากรธรรมชาติ

2. การปรับเปลี่ยนการผลิต โดยปรับเปลี่ยน  
การผลิตเป็นการเกษตรผสมผสาน จากการปลูกพืช  
เชิงเดี่ยวควบคู่กับการปลูกพืชหลากหลายชนิด จากเดิม  
มีการปลูกข้าวอย่างเดียว เพื่อการบริโภคเป็นสำคัญ แต่  
ด้วยภาวะเศรษฐกิจที่ค่าครองชีพที่สูงขึ้น ชาวบ้านได้มี  
ปรับเปลี่ยนแบ่งพื้นที่ในการเพาะปลูกอย่างมีแบบแผน  
ในการสร้างรายได้ให้กับครอบครัว โดยการปลูกพืช  
เศรษฐกิจเพื่อการสร้างรายได้เลี้ยงครอบครัวเป็นสำคัญ  
แต่มิได้มุ่งหวังกำไร เช่น การปลูกมันสำปะหลัง การปลูก  
ยางพารา การปลูกอ้อย นอกจากนี้ได้ยึดแนวพระราชดำริ  
ของพระบาทสมเด็จพระเจ้าอยู่หัว ตามแนวเกษตรทฤษฎี  
ใหม่ในการทำเกษตรผสมผสาน มีการแบ่งพื้นที่ในการ  
เพาะปลูกพืชผักหลากหลายชนิด เช่น การปลูกถั่วลิสง  
แตงโม ข้าวโพด ถั่วพิกยาว ผักกาดขาว มะเขือ พริก เป็นต้น  
เพื่อให้สามารถเก็บเกี่ยวผลผลิตอย่างต่อเนื่อง และมีการ  
ปลูกพืชผักสวนครัวเพื่อการบริโภค รวมทั้งการเลี้ยงสัตว์  
เช่น วัว ควาย ปลา น่าน ไก่ หมู และกบ เพื่อการบริโภค  
เป็นหลักหากเหลือจึงขาย ทั้งนี้เพื่อสร้างหลักประกัน  
ความมั่นคงทางอาหารให้กับครอบครัว ซึ่งชาวบ้าน

มีระบบการผลิตแบบผสมผสาน โดยจุดมุ่งหมายเพื่อให้ครอบครัวสามารถดำรงอยู่ได้ สามารถเลี้ยงตัวเองได้อยู่บนพื้นฐานของความพออยู่พอกิน โดยมีความพอเพียงเป็นพื้นฐานในการผลิต

3. การจัดการแรงงาน การประกอบอาชีพ การเกษตรชาวบ้านผ่านกระบวนการจากบรรพบุรุษในการทำมาหากินและผ่านกระบวนการเรียนรู้ในการปรับตัวให้สอดคล้องกับสภาวะแวดล้อมของยุคสมัย เพื่อความอยู่รอดของครอบครัว โดยเฉพาะกระบวนการผลิต นอกจากการปรับเปลี่ยนการผลิตแล้ว ชาวบ้านมีการเรียนรู้ในการจัดการแรงงานทั้งด้านปริมาณและคุณภาพ เพื่อสอดคล้องกับที่ดินและทุนที่มีอยู่อย่างมีคุณค่าตามศักยภาพของตน การจัดการแรงงานด้วยกระบวนการพึ่งพาอาศัยซึ่งกันและกัน โดยไม่มีผู้บังคับบัญชาไม่มีลูกน้องมีแต่ความช่วยเหลือเกื้อกูลและการพึ่งพาอาศัยกันในกิจกรรมการผลิตเป็นสำคัญ การใช้แรงงานเป็นแรงงานในครอบครัวเป็นหลัก แต่หากมีการจ้างแรงงานก็เมื่อมีความจำเป็นในการเพิ่มผลผลิต โดยมีการวางแผนในการจ้างแรงงานในการเพาะปลูกโดยให้มีความเหมาะสมสอดคล้องตามความถนัดและความชำนาญของแต่ละคน โดยการใช้แรงงานขึ้นอยู่กับจุดมุ่งหมายค่าใช้จ่าย รวมถึงเวลา และการใช้แรงงานที่เหมาะสมกับชนิดของงาน จึงไม่พบปัญหาการขาดแรงงานในกระบวนการผลิต เพราะชาวบ้านมีศักยภาพในการจัดการแรงงานที่ดี จึงมีแรงงานช่วยในกระบวนการผลิตตลอดฤดูกาล

4. การตลาดที่มั่นคง ด้วยลักษณะทางกายภาพทำเลที่ตั้งของชุมชนที่มีเส้นทางคมนาคมที่สะดวกในการเข้าถึงชุมชน ประกอบกับชุมชนอยู่ไม่ไกลมากนักจากตลาดการค้าชายแดนช่องจอมด้วยระยะทาง 8 กิโลเมตร นอกจากนี้ชุมชนมีร้านค้าสวัสดิการชุมชน และร้านค้าในหมู่บ้านที่คอยรับซื้อผลผลิตของชาวบ้าน

จากการที่ชาวบ้านในชุมชนมีการทำการเกษตร มีการปลูกพืชผักหลากหลายชนิดจึงได้มีพ่อค้าในอำเภอกาบเชิง พ่อค้าตลาดชายแดนช่องจอม และพ่อค้าจากต่างอำเภอ เช่น อำเภอสังขะ อำเภอศรีขรภูมิ ได้เข้ามาซื้อผลผลิตทั้งพืชไร่และพืชสวนถึงบ้าน อีกทั้งชุมชนมีการจัดตลาดนัดทุกวันพุธและมีตลาดนัดในชุมชนหมู่บ้านใกล้เคียงจัดทุกวันศุกร์ของเดือน จึงเป็นอีกช่องทางหนึ่งในการกระจายสินค้าของชุมชน ดังนั้นผลผลิตของชาวบ้านจึงมีตลาดในการกระจายสินค้าที่แน่นอน

5. ทุนทางสังคมและวัฒนธรรม ด้วยชีวิตของชาวบ้านมีการดำเนินชีวิตอย่างเรียบง่าย มีความรักความสามัคคีต่อกัน เห็นได้จากการช่วยเหลือเกื้อกูลกันด้านแรงงาน การรวมกลุ่มอาชีพ ในการร่วมคิด ร่วมทำ ร่วมสร้างสรรค์ผลิตภัณฑ์ชุมชนตามศักยภาพของชุมชน และการแลกเปลี่ยนเรียนรู้ เอื้อเฟื้อเผื่อแผ่และพึ่งพาอาศัยในการทำมาหากิน โดยไม่มีการแข่งขันกันหรือเอาวัดเอาเปรียบกัน ถึงแม้ชุมชนมีความหลากหลายทางวัฒนธรรม และภาษา เนื่องจากมีกลุ่มชาติพันธุ์ที่อาศัยอยู่ในชุมชนประกอบด้วย เขมร ลาว และกวย สามารถดำรงอยู่ร่วมกันได้โดยมีการพึ่งพาอาศัยซึ่งกันและกัน ขณะเดียวกันมีการยึดมั่นในขนบธรรมเนียมปฏิบัติ วัฒนธรรมที่ได้รับการสืบทอดจากบรรพบุรุษเป็นหลัก ยึดถือปฏิบัติร่วมกันของคนในชุมชนจวบจนปัจจุบัน ปัจจุบัน ทั้งให้ความสำคัญในหลักปฏิบัติตามแนวพุทธศาสนา เพื่อเป็นการขัดเกลาและกล่อมเกลาจิตใจ และการสร้างความสามัคคี ถึงแม้ว่าจะมีการผสมผสานประเพณีเขมร ลาวและกวย เข้าด้วยกัน ชาวบ้านใจรักมีการแลกเปลี่ยนเรียนรู้ซึ่งกันและกัน ในการดำรงไว้ซึ่งเอกลักษณ์ทางวัฒนธรรมของชุมชน มีการร่วมกิจกรรมของชุมชนอย่างต่อเนื่องและกลายเป็นโครงสร้างทางสังคมที่แน่นแฟ้นยิ่งขึ้น ทั้งกิจกรรมทางศาสนา กิจกรรมทางวัฒนธรรมและกิจกรรมทางเศรษฐกิจ อันนำมาซึ่ง

ความสงบสุขของชุมชน โดยกระบวนการทางวัฒนธรรม และสังคมซึ่งเป็นความผูกพันระหว่างคนและสังคมของชุมชนให้ดำรงอยู่

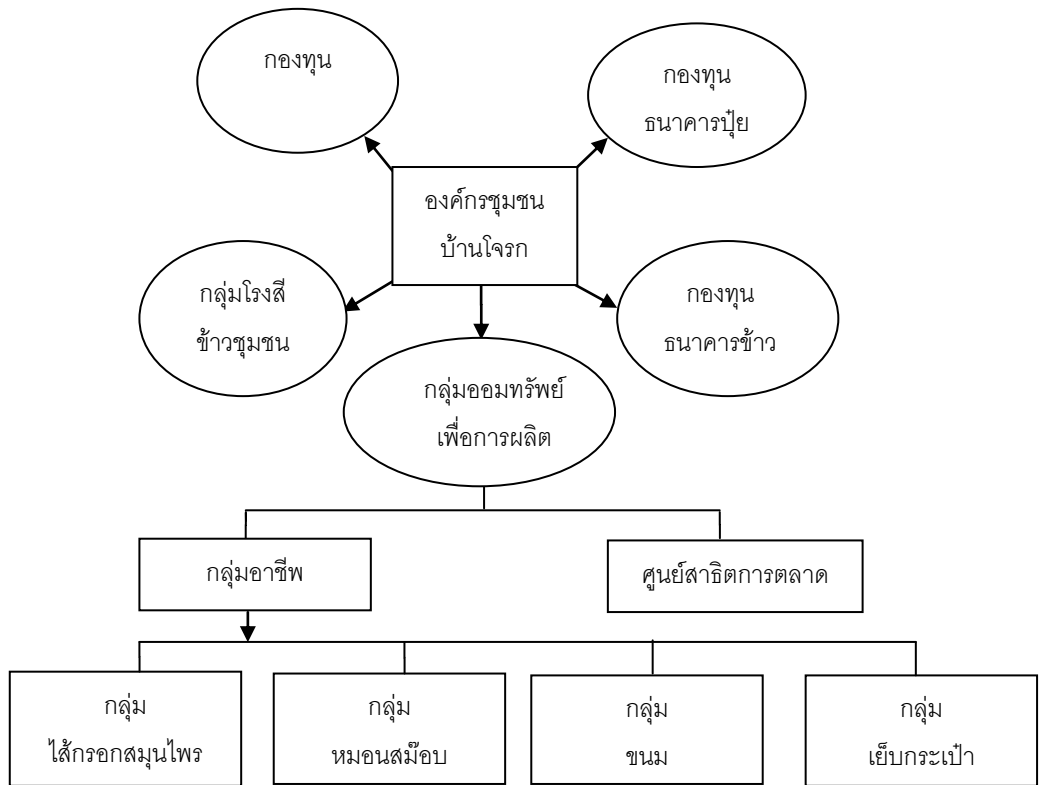
6. บทบาทผู้นำชุมชน ผู้นำเป็นจุดศูนย์รวมพลังของคนในชุมชน ด้วยผู้นำชุมชนมีบุคลิกภาพที่มีความมุ่งมั่นในการพัฒนาชุมชนและมองประโยชน์ส่วนรวมเป็นที่ตั้ง มีความซื่อสัตย์ มีวินัยในตัวเอง มีความกระตือรือร้น เสียสละในการทำงานและเป็นแบบอย่างที่ดีให้กับลูกบ้าน จึงทำให้ผู้นำชุมชนคนปัจจุบันเป็นที่เคารพและนับถือของคนในชุมชน และมีความไว้วางใจของสมาชิกลูกบ้านโดยยึดหลักการมีส่วนร่วมของชุมชนบนฐานทุนทางสังคมมีการพึ่งพากันเองในระดับครอบครัวและชุมชน ช่วยเหลือเกื้อกูลกันโดยผู้นำมีการส่งเสริมสนับสนุน ผลักดันสมาชิกในชุมชนให้มีการรวมกลุ่มสร้างอาชีพ ประกอบด้วย กลุ่ม ไล่กรอกสมุนไพร กลุ่มหมอนสม้อบ กลุ่มขนม กลุ่มเย็บกระเป๋า ในการร่วมคิด ร่วมทำ ด้วยภูมิปัญญาของตนเพื่อสร้างรายได้และสร้างงานในชุมชน ส่งผลให้เกิดความรักความสามัคคีต่อกันของคนในชุมชน นอกจากนี้ผู้นำเป็นผู้ที่มีมนุษยสัมพันธ์ที่ดีจากการลงพื้นที่และได้รับการต้อนรับเป็นอย่างดี ทั้งให้การช่วยเหลือให้ข้อมูลของชุมชนและการประสานงานเป็นอย่างดี เมื่อมีการอบรมหรือมีการศึกษาดูงาน ได้นำเอาความรู้และข้อมูลที่ได้รับนำมาปรับใช้และพัฒนาชุมชนด้วยการสร้างสรรค์และถ่ายทอดความรู้ให้กับลูกบ้านได้ไปพร้อมๆ กัน เพื่อการดำเนินชีวิตที่ดีของลูกบ้านควบคู่ไปกับการเรียนรู้กับสถานการณ์ภายนอกในการดำรงอยู่ได้อย่างเข้มแข็ง นอกจากนี้ผู้นำมีบทบาทสำคัญในการดำเนินกิจกรรมต่างๆ ของชุมชนในรูปแบบความร่วมมือของสถาบันที่เกี่ยวข้องในชุมชน อันประกอบด้วย บ้าน วัด โรงเรียน ในการรวมพลังของชุมชนสร้างความสัมพันธ์ทางสังคมและเชื่อมโยงกิจกรรมภายในชุมชนด้านเศรษฐกิจ สังคม วัฒนธรรมในการ

สร้างสรรค์ และพัฒนาชุมชน จนได้รับรางวัลหมู่บ้านในการแก้ไขปัญหาความยากจน และได้รับรางวัลหมู่บ้านอาสาพัฒนาป้องกันชายแดนไทย-กัมพูชา

7. องค์การชุมชนพึ่งตนเอง ในการรวมกลุ่มองค์การชุมชนพึ่งตนเอง โดยวัตถุประสงค์หลักเพื่อการช่วยเหลือซึ่งกันและกัน อีกทั้งเพื่อแก้ไขปัญหาทางเศรษฐกิจของคนในชุมชน ซึ่งประกอบด้วยกลุ่มออมทรัพย์เพื่อการผลิต เป้าหมายหลักเพื่อให้คนในชุมชนได้มีการออมเงินและเป็นแหล่งเงินทุนในการกู้ยืมสำหรับสมาชิกในการประกอบอาชีพในอัตราดอกเบี้ยต่ำ โดยไม่ต้องพึ่งพาแหล่งเงินทุนจากภายนอกในอัตราดอกเบี้ยที่สูง อีกทั้งการต้องมีหลักทรัพย์ในการค้ำประกัน ซึ่งมีความยุ่งยากสำหรับคนในชนบท โดยกลุ่มออมทรัพย์เพื่อการผลิตทำหน้าที่เปรียบเสมือนธนาคารของชุมชน ในขณะเดียวกันช่วยให้คนในชุมชนมีระเบียบวินัยทางการเงิน มีการออมเงินและมีแหล่งเงินทุนที่เป็นของตนเอง นอกจากนี้กลุ่มออมทรัพย์เพื่อการผลิตได้ขยายผลไปยังกลุ่มอาชีพในการกู้ยืมเพื่อไปลงทุน เช่น กลุ่มไล่กรอกสมุนไพร กลุ่มทำขนม กลุ่มหัตถกรรม กลุ่มเย็บกระเป๋า กลุ่มหมอนสม้อบ เพื่อสร้างงานและสร้างรายได้เสริมให้คนในชุมชน นอกจากนี้มีการจัดตั้งศูนย์สาธิตการตลาดชุมชนในการจำหน่ายสินค้าราคาถูกให้กับสมาชิกและยังเป็นสถานที่รับซื้อผลผลิตของชุมชน อีกทั้งมีกองทุนนุ้ยซึ่งจัดตั้งขึ้นมาเพื่อช่วยเหลือเกษตรกรที่ประสบปัญหาด้านการเงินในการเพาะปลูก โดยการจำหน่ายนุ้ยให้กับสมาชิกในราคาที่ต่ำกว่าท้องตลาด การชำระเงินคืนเมื่อเก็บเกี่ยวผลผลิตในฤดูกาลถัดไป นอกจากนี้มีการรวมกลุ่มโรงสีชุมชน และกองทุนธนาคารข้าว โดยมีวัตถุประสงค์ในการช่วยเหลือพันธุ์ข้าวในการเพาะปลูก และการบริการสีข้าวในราคาถูก ซึ่งจากการรวมกลุ่มในการช่วยเหลือกันของชุมชนทำให้ชาวบ้านสามารถลดต้นทุนการผลิต โดยไม่ต้องไปกู้หนี้ยืมเงินภายนอก

นอกจากนี้มีการแข่งขันกันทำไร่ส่วนเกินผลตอบแทนจากการดำเนินงานคืนกลับแก่สมาชิก ในขณะที่เดียวกันมีการจัดสวัสดิการให้กับสมาชิกกับผลประโยชน์ร่วมกัน อีกทั้งนำกำไรส่วนเกินมาสร้างสรรค์ช่วยเหลือด้านสาธารณประโยชน์ของชุมชน อาทิ ทุนการศึกษา สวัสดิการชุมชน การขุดสระ วางท่อระบายน้ำ เป็นต้น เพื่อการใช้ประโยชน์ร่วมกันของสมาชิกในชุมชน ทั้งนี้ องค์กรชุมชนมีความเข้มแข็งได้ด้วยการบริหารจัดการองค์กรโดยชาวบ้านร่วมกันดำเนินงานและรับผิดชอบร่วมกัน โดยอยู่บนพื้นฐานการแบ่งปันเกื้อกูลซึ่งกันและกัน การใช้หลักธรรมาภิบาลในการบริหารจัดการ

ขณะเดียวกันให้ความสำคัญในการมีส่วนร่วมของสมาชิกร่วมคิด ร่วมทำ ร่วมแก้ปัญหา โดยมองประโยชน์ส่วนรวมของชุมชนเป็นที่ตั้ง จึงส่งผลให้การบริหารงานกลุ่มมีความเข้มแข็ง และประสบความสำเร็จจนได้รับรางวัลกลุ่มออมทรัพย์เพื่อการผลิตดีเด่นของจังหวัดสุรินทร์ นอกจากนี้ได้รับรางวัลกลุ่มออมทรัพย์เพื่อการผลิตธรรมาภิบาล ดังนั้นศักยภาพทางเศรษฐกิจของชุมชนที่คนในชุมชนมีอุดมการณ์ร่วมกันก่อเกิดประโยชน์และคุณค่าร่วมกันในชุมชน อันเป็นพลังส่งเสริมให้การดำเนินชีวิตภายใต้เศรษฐกิจชุมชนมีความเข้มแข็งและยั่งยืน



ภาพที่ 1 บทบาทของค์กรชุมชน

ดังนั้น ศักยภาพทางเศรษฐกิจชุมชนที่มีทุนธรรมชาติ ทุนมนุษย์ และองค์กรชุมชนทำให้เกิด

ประโยชน์แก่ชุมชน ในการพัฒนาคุณภาพชีวิตของคนในชุมชน โดยใช้ทุนทางสังคมเป็นตัวขับเคลื่อนอยู่บน

พื้นฐานการแบ่งปันและเกื้อกูลกัน ซึ่งเป็นองค์การที่ทุกคนมีส่วนร่วมเป็นเจ้าของและยึดหลักการบริหารจัดการที่ดีตามหลักธรรมมาภิบาลให้ความสำคัญกับการมีส่วนร่วมของสมาชิกในการคิด การตัดสินใจ ร่วมแก้ปัญหา โดยคนในชุมชนร่วมกันจัดให้มีระบบช่วยเหลือดูแลซึ่งกันและกัน ก่อให้เกิดความรักความสามัคคีในชุมชน ในขณะที่เดียวกันผลกำไรจากการดำเนินงานได้ส่งต่อการสร้างสวัสดิการทางสังคมที่ดี ในการสร้างหลักประกันและความมั่นคงในชีวิตร่วมกันของคนในชุมชน นับเป็นศักยภาพทางเศรษฐกิจของชุมชนที่คนในชุมชนมีอุดมการณ์ร่วมกันก่อเกิดประโยชน์และคุณค่าร่วมกันในชุมชน

## อภิปรายผล

จากการแพร่กระจายของระบบทุนนิยมเข้ามา เปลี่ยนวิถีชีวิตของคนในชุมชนสร้างความเจริญทางวัตถุ และความทันสมัยเข้าสู่ชุมชน ทำให้ส่งผลกระทบต่อวิถีชีวิตของชาวบ้าน แต่ด้วยศักยภาพทางเศรษฐกิจของชุมชนประกอบด้วย ทุนทรัพยากรธรรมชาติ โดยชุมชนใช้ประโยชน์จากการใช้ทุนทางทรัพยากรธรรมชาติ การมีที่ดินเป็นของตนเอง การมีป่าไม้ที่อุดมสมบูรณ์ การมีแหล่งน้ำในชุมชนที่เพียงพอที่สามารถทำการเพาะปลูกได้ตลอดทั้งปี ตลอดทั้งการมีแรงงานครอบครัวอันเป็นกำลังหลักสำคัญต่อการผลิตการใช้ทุนจากทรัพยากรธรรมชาติเป็นปัจจัยที่สำคัญในการสร้างสรรค์ผลผลิตได้อย่างภาคภูมิใจและเต็มกำลังบนฐานการผลิต มีการปรับเปลี่ยนการผลิต โดยจุดมุ่งหมายเพื่อให้ครอบครัวสามารถดำรงอยู่ได้ สามารถเลี้ยงตัวเองได้มิได้มุ่งหวังกำไร โดยอยู่บนพื้นฐานของความพออยู่พอกินโดยมีความพอเพียงเป็นพื้นฐานในการผลิต และมีศักยภาพทางการตลาดในการจำหน่ายผลผลิตที่แน่นอนพร้อมในขณะเดียวกัน

บทบาทผู้นำ และองค์การชุมชนพึ่งตนเอง ในการช่วยเหลือซึ่งกันและกัน ร่วมคิดร่วมทำ ร่วมรับผลประโยชน์ ภายใต้กฎ กติกาข้อปฏิบัติร่วมกันและการบริหารจัดการที่เหมาะสมสอดคล้องกับการดำเนินชีวิตบนฐานทรัพยากร ภูมิปัญญาและวิถีชีวิตในรูปแบบของ กลุ่มออมทรัพย์เพื่อการผลิต กลุ่มโรงสีข้าว กองทุนธนาคารปุ๋ย กองทุนธนาคารข้าว ทั้งนี้การมีผู้นำที่มีความมุ่งมั่นในการส่งเสริมและหลอมหลวมสมาชิกในการร่วมกันดำเนินกิจกรรม เพื่อมุ่งไปสู่ความสามารถในการพึ่งตนเองได้ พร้อมทั้งสังคมและวัฒนธรรมชุมชนที่เข้มแข็งเป็นพลังขับเคลื่อนได้อย่างดุลยภาพในการช่วยเหลือซึ่งกันและกัน โดยอยู่บนพื้นฐานการแบ่งปันและเกื้อกูลกัน โดยให้ทุกคนมีส่วนร่วมเป็นเจ้าของและยึดหลักการบริหารจัดการด้วยหลักธรรมมาภิบาล อีกทั้งการมีทุนความซื่อสัตย์ ความอดทน รักในอาชีพและใช้ความพอเพียงเป็นหลักยึดมั่นในการสร้างความมั่นคงทางเศรษฐกิจในระดับครอบครัวและชุมชน ในขณะเดียวกันกำไรส่วนเกินจากการดำเนินงานขององค์กรชุมชน ได้จัดสรรลงสู่สาธารณประโยชน์ ด้านการศึกษาและสวัสดิการชุมชน เพื่อสร้างหลักประกันและความมั่นคงในชีวิตร่วมกันของคนในชุมชน สอดคล้องกับการวิจัยของ ชลิดา บัณฑิตวงศ์ และอนุสรณ์ อุดมโณ (2546) ศึกษาพลวัตเศรษฐกิจชุมชนหมู่บ้านภาคใต้ตอนบนฝั่งตะวันออก พบว่า แม้ครัวเรือนและชุมชนพื้นที่ศึกษาจะอยู่ในจุดหรือตำแหน่งในเส้นทางของการก้าวไปสู่ระบบเศรษฐกิจการค้า ทว่าครัวเรือนและชุมชนแต่ละพื้นที่ต่างมีศักยภาพ เพื่อธำรงรักษาระบบเศรษฐกิจของตนไว้ ประกอบด้วย การกระจายการผลิตไปสู่กิจกรรมการผลิตการเกษตรที่หลากหลาย การจัดการแรงงานในครัวเรือน การจัดการผลผลิตและตลาด การจัดการการบริโภคในครัวเรือน การอาศัยกลไกและเครือข่าย



ทางสังคมและสำนึกและความภาคภูมิใจในท้องถิ่น ซึ่งด้วยการอาศัยวิธีการและกลไกต่างๆ ดังกล่าว ล้วนเป็นปัจจัยหนุนเสริมให้ครัวเรือนและชุมชนโดยเฉพาะที่เป็นกรณีศึกษามีแนวโน้มและศักยภาพที่จะยังคงสามารถรักษาระบบเศรษฐกิจของตนไว้ได้อย่างเสมอหน้า และเท่าทันท่ามกลางการขยายตัวของระบบเศรษฐกิจทุนนิยมจากภายนอกที่ยังคงดาโถมเข้ามาอยู่อย่างต่อเนื่องสอดคล้องกับงานวิจัยของ สมคิด พรหมจ้อย และคณะ (2546) ศึกษาเศรษฐกิจชุมชนหมู่บ้านอีสานได้พบว่าปัจจัยที่มีผลต่อการคงอยู่ของเศรษฐกิจชุมชนหมู่บ้านอีสานได้ที่สำคัญ ได้แก่ วัฒนธรรมและความเชื่อ ความสามารถในการจัดการทรัพยากรภายในชุมชน ผู้นำองค์กรระดับชุมชน ความเข้มแข็งขององค์กรทางเศรษฐกิจและสังคมภายในชุมชน พฤติกรรมการผลิตและบริโภคชุมชน การสะสมทุนและแหล่งทุนเพื่อการผลิต ซึ่งสอดคล้องกับการวิจัยของ สุวิทย์ ธีรศาสตร์ (2546) ศึกษาประวัติศาสตร์เศรษฐกิจชุมชนหมู่บ้านอีสาน 2488-2544 พบว่าศักยภาพทางเศรษฐกิจของชุมชนอีสานในปัจจุบันแม้ในภาพรวมจะลดลงจากในยุคก่อนพืชพาณิชย์เพราะต้องพึ่งพิงเงินทุน เทคโนโลยี และตลาดจากภายนอกชุมชนมากขึ้น แต่ยังมีศักยภาพอย่างน้อย คือ ทรัพยากรธรรมชาติ มีที่ดินทำกิน อาหารจากธรรมชาติ ความสามารถในการปรับเปลี่ยนอาชีพแรงงานบางส่วนของครัวเรือนไปทำงานอาชีพนอกเกษตรบางส่วนทำอาชีพผสม ส่วนผู้ที่ยังทำเกษตรมีการปรับตัวโดยใช้เทคโนโลยีเพื่อเพิ่มผลผลิตต่อไร่ เพื่อประหยัดแรงงานและเวลา ทำให้มีความมั่นคงในการผลิตอาหารมากขึ้น รายได้มากขึ้น บางส่วนหันไปปลูกผักเพื่อขาย บางส่วนหันไปทำเกษตรผสมผสาน ซึ่งเป็นกลุ่มที่มีความมั่นคงและยั่งยืนที่สุด การรวมกลุ่มเป็นองค์กรชาวบ้านในรูปแบบของกลุ่มออมทรัพย์ ร้านค้าชุมชน

สหกรณ์การเกษตร ทำให้ชาวบ้านเข้มแข็งขึ้น ชาวอีสานมีความขยันอดทนและอดออมสูง โดยออมในรูปแบบผลผลิตและเงิน นอกจากนี้มีความรักความผูกพันในครอบครัวบ้านเกิด และอาชีพการเกษตรสูง ซึ่งเป็นวัฒนธรรมที่ทำให้ศักยภาพของเศรษฐกิจชุมชนยังเข้มแข็ง

## สรุปผลการวิจัย

ศักยภาพทางเศรษฐกิจชุมชนด้วยการมีทุนทางทรัพยากรธรรมชาติ ความสามารถในการปรับเปลี่ยนการผลิต การจัดการแรงงานและการตลาด โดยมีทุนทางวัฒนธรรม บทบาทผู้นำในการส่งเสริมและขับเคลื่อนเศรษฐกิจชุมชน นอกจากนี้ศักยภาพทางเศรษฐกิจที่เกิดจากการรวมกลุ่มเป็นองค์กรชุมชนในการพึ่งตนเองและกันเอง ศักยภาพเหล่านี้เป็นสิ่งที่เกื้อหนุนให้เศรษฐกิจชุมชนมีความเข้มแข็งและชาวบ้านดำรงอยู่ได้อย่างมีความสุขบนฐานศักยภาพทางเศรษฐกิจชุมชนของตน

## ข้อเสนอแนะ

ข้อเสนอแนะในการนำผลการวิจัยไปใช้

1. แนวทางต่อชุมชนในการพัฒนาตนเอง ซึ่งเป็นรากฐานที่สำคัญต่อการพัฒนาชุมชนให้มีความเข้มแข็งและยั่งยืนพร้อมรับกับการเปลี่ยนแปลงที่เกิดขึ้นทั้งปัจจัยภายในและปัจจัยภายนอกให้สามารถดำรงอยู่ได้อย่างมั่นคง จากการใช้ศักยภาพทางเศรษฐกิจชุมชนเป็นฐานในการขับเคลื่อนในการพัฒนาเศรษฐกิจชุมชนให้สามารถพึ่งตนเองและดำรงอยู่ได้
2. แนวทางต่อหน่วยงานที่เกี่ยวข้องในการพัฒนาและส่งเสริมชุมชนให้ตรงกับความต้องการของชุมชนและสอดคล้องกับบริบทศักยภาพทางเศรษฐกิจ

ของชุมชน ซึ่งเป็นกลไกสำคัญต่อการพัฒนาให้ประสบความสำเร็จและมีประสิทธิภาพ

ข้อเสนอแนะในการทำวิจัยครั้งต่อไป

1. การศึกษาศักยภาพทางเศรษฐกิจชุมชนในระดับตำบลหรืออำเภอ เพื่อแลกเปลี่ยนเรียนรู้ต่อการคงอยู่ของศักยภาพทางเศรษฐกิจชุมชน อันเป็นประโยชน์ต่อการนำข้อมูลมาปรับประยุกต์ในการพัฒนาเศรษฐกิจชุมชนให้มีความเข้มแข็งต่อไป

2. การศึกษาปัญหาและอุปสรรคต่อการคงอยู่ของศักยภาพทางเศรษฐกิจชุมชน เพื่อการนำข้อมูลไปเป็นแนวทางในการส่งเสริมศักยภาพเศรษฐกิจชุมชนให้ดำรงอยู่อย่างมั่นคงและยั่งยืน

#### เอกสารอ้างอิง

ฉัตรทิพย์ นาถสุภา. (2548). **แนวคิดเศรษฐกิจชุมชน**  
**ข้อเสนอทางทฤษฎีในบริบทต่างสังคม.**  
พิมพ์ครั้งที่ 2. กรุงเทพฯ : สำนักพิมพ์  
สร้างสรรค์.

มงคล ด้านธานินทร์. (2541). **เศรษฐกิจชุมชน**  
**พึ่งตนเองเชิงระบบหลักการและแนว**  
**ปฏิบัติ.** กรุงเทพฯ : เวิร์ดเวฟ คอมมิวนิเคชั่น.

ชลิตา บัณฑิตวงศ์และอนุสรณ์ อุณโณ. (2546).  
**พลวัตรเศรษฐกิจชุมชนหมู่บ้านภาคใต้**  
**ตอนบนฝั่งตะวันออก.** กรุงเทพฯ : พิมพ์ดี.

สุวิทย์ อธิศาสตร์. (2546). **ประวัติศาสตร์เศรษฐกิจ**  
**หมู่บ้านอีสาน 2448-2544.** กรุงเทพฯ :  
บริษัท เอ็ดดิสัน เพรส โปรดักส์ จำกัด.

สมคิด พรหมจ้อยและคณะ. (2546). **เศรษฐกิจชุมชน**  
**หมู่บ้านอีสานใต้ ความอยู่รอดของชุมชน**  
**ท่ามกลางกระแสการเปลี่ยนแปลง.**  
กรุงเทพฯ : บริษัท พิมพ์ดี จำกัด.