



## การนำเสนอรูปแบบการจัดองค์การสำนักศาสนศึกษาแผนกธรรมในสังกัดคณะสงฆ์ภาค 2

### A Proposed Model for Organizing of Religious Education Institution

#### under the Supervision of Sangha Region 2

พระมหาวิศักดิ์ โชติสกุโก (ตั้งมั่น)\*

Pramaha Thaweesak Chotisakko (Tangmun)

พระเทพ รุ่งแผน\*\*

Porntep Rupan

Received: December 3, 2018

Revised: January 25, 2019

Accepted: January 29, 2019

#### บทคัดย่อ

การวิจัยครั้งนี้มีวัตถุประสงค์เพื่อนำเสนอรูปแบบการจัดองค์การสำนักศาสนศึกษาแผนกธรรมของคณะสงฆ์ภาค 2 วิธีดำเนินการวิจัยมี 3 ขั้นตอน คือ 1) ศึกษาปัญหาและความต้องการแก้ปัญหาการจัดองค์การ โดยทำการศึกษาเชิงปริมาณกับกลุ่มตัวอย่าง คือ ผู้บริหารและครูสอนพระปริยัติธรรม จำนวน 364 รูป เครื่องมือที่ใช้ในการวิจัย คือ แบบสอบถามแบบมาตราส่วนประมาณค่า 5 ระดับ มีค่า  $r = .897$  สถิติที่ใช้ในการวิเคราะห์ข้อมูล ได้แก่ ค่าเฉลี่ย และส่วนเบี่ยงเบนมาตรฐาน และทำการศึกษาเชิงคุณภาพโดยสัมภาษณ์เชิงลึกเจ้าสำนักศาสนศึกษาแผนกธรรมของคณะสงฆ์ภาค 2 จำนวน 8 รูป เครื่องมือที่ใช้ในการวิจัย คือ แบบสัมภาษณ์เชิงลึก และวิเคราะห์ข้อมูล โดยใช้เทคนิคการวิเคราะห์เนื้อหา 2) การสร้างและตรวจสอบรูปแบบ โดยการจัดประชุมสนทนากลุ่ม ผู้ทรงคุณวุฒิ จำนวน 11 รูป/คน เครื่องมือที่ใช้ในการวิจัย คือ แบบบันทึกการสนทนากลุ่ม และวิเคราะห์ข้อมูล โดยใช้เทคนิคการวิเคราะห์เนื้อหา และ 3) การประเมินรูปแบบ กลุ่มตัวอย่างที่ใช้ในการวิจัย คือ ผู้บริหารและครูสอนพระปริยัติธรรม จำนวน 364 รูป เครื่องมือที่ใช้ในการวิจัย คือ แบบสอบถามแบบมาตราส่วนประมาณค่า 5 ระดับ มีค่า  $r = .977$  และสถิติที่ใช้ในการวิเคราะห์ข้อมูล ได้แก่ ค่าเฉลี่ย และส่วนเบี่ยงเบนมาตรฐาน

ผลการวิจัยพบว่า รูปแบบการจัดองค์การสำนักศาสนศึกษาแผนกธรรมของคณะสงฆ์ภาค 2 ที่ผู้วิจัยสร้างขึ้น ประกอบด้วย 3 รูปแบบ คือ รูปแบบที่ 1 การจัดองค์การแบบราชการวิชาชีพ รูปแบบที่ 2 การจัดองค์การแบบผสมงาน โครงการ และรูปแบบที่ 3 การจัดองค์การแบบผสมผสานทีม

**คำสำคัญ :** รูปแบบการจัดองค์การ/ การจัดองค์การของสำนักศาสนศึกษาแผนกธรรม

\* นักศึกษาปริญญาครุศาสตรดุษฎีบัณฑิต สาขาวิชาการบริหารการศึกษา คณะครุศาสตร์ มหาวิทยาลัยราชภัฏพระนครศรีอยุธยา

\*\* อาจารย์ที่ปรึกษา อาจารย์ ดร. สาขาวิชาการบริหารการศึกษา คณะครุศาสตร์ มหาวิทยาลัยราชภัฏพระนครศรีอยุธยา



## Abstract

This research was aimed to propose a model for organizing of Religious Education Institution, Sangha Region 2. The research was divided into 3 stages: 1) to study problems and needs to solve the problems. Studying quantitative with the sample group consisted of 364 administrators and taught religious education teachers. A research tool was a 5-rating scale questionnaire. Statistics adopted to analyze the data consisted of mean and standard deviation and studying by indepth interviews of 8 the Bureau of Religious Studies, Department of Buddhist Studies, Section 2. A research tool was Interview Statistics were analyzed by content analysis techniques; 2) to create and examine a model by focus Group of 11 experts. A research tool was a focus group interview. Statistics were analyzed by content analysis techniques, and 3) to assess the proposed model. A sample group consisted of 364 administrators and taught religious education teachers. A research instrument was a 5-rating scale questionnaire. Statistics used for data analysis were mean and standard deviation.

The findings revealed that the proposed model was 3 models which were Model 1: organizing based on professional bureaucratic Organization; Model 2: organizing based on project organization, and Model 3: organizing based on team organization.

**Keywords :** Model for Organizing/ Organizing of Religious Education Institution

## บทนำ

การศึกษาของคณะสงฆ์เป็นไปตามพระราชบัญญัติคณะสงฆ์ พ.ศ. 2505 แก้ไขเพิ่มเติมโดยพระราชบัญญัติคณะสงฆ์ (ฉบับที่ 2) พ.ศ. 2535 และพระราชบัญญัติกำหนดวิถยฐานะผู้สำเร็จวิชาการพระพุทธศาสนา พ.ศ. 2527 พระราชบัญญัติกำหนดวิถยฐานะผู้สำเร็จวิชาการพระพุทธศาสนา (ฉบับที่ 2) พ.ศ. 2540 พระราชบัญญัติมหาวิทยาลัยมหามกุฏราชวิทยาลัย พ.ศ. 2540 พระราชบัญญัติมหาวิทยาลัยมหาจุฬาลงกรณราชวิทยาลัย พ.ศ. 2540 และกฎระเบียบ คำสั่งและข้อบังคับของมหาเถรสมาคม คณะสงฆ์ กระทรวงศึกษาธิการ และกรมศาสนา โดยมีมหาเถรสมาคมเป็นองค์กรสูงสุดของ คณะสงฆ์ สภาการศึกษาของคณะสงฆ์ คณะกรรมการการศึกษาของคณะสงฆ์ คณะกรรมการจัดทำแผนพัฒนาการศาสนาระยะที่ 8 (2540 - 2544) พ.ศ. 2540 คณะกรรมการฝ่ายต่าง ๆ ของมหาเถรสมาคม พ.ศ. 2540 แม่กองบาลีสนามหลวง แม่กองธรรมสนามหลวง เจ้าคณะใหญ่ เจ้าคณะภาค เจ้าคณะจังหวัด เจ้าคณะอำเภอ เจ้าคณะตำบล และเจ้าอาวาสเป็นผู้รับผิดชอบในการบริหารตามลำดับ (พระมหาสมพงษ์ เกษนุช, 2561: 2)



การจัดการศึกษาด้านปริยัติของคณะสงฆ์เพื่อให้พระภิกษุสามเณรได้ศึกษาพระปริยัติธรรมในปัจจุบันแบ่งการศึกษาพระปริยัติธรรมออกเป็น 4 รูปแบบ คือ 1) การศึกษาพระปริยัติธรรมแผนกธรรม กำกับดูแลโดยแม่กองธรรมสนามหลวง 2) การศึกษาพระปริยัติธรรมแผนกบาลี กำกับดูแลโดย แม่กองบาลีสนามหลวง 3) การศึกษาพระปริยัติธรรมแผนกสามัญศึกษา กำกับดูแลโดยกองพุทธศาสนศึกษา สำนักงานพระพุทธศาสนาแห่งชาติ และ 4) การศึกษาระดับอุดมศึกษา ที่มีมหาวิทยาลัยสงฆ์ 2 แห่งเป็นผู้รับผิดชอบในการจัดการศึกษาคือ มหาวิทยาลัยมหาจุฬาลงกรณราชวิทยาลัย และมหาวิทยาลัยมหามกุฏราชวิทยาลัย โดยการศึกษาพระปริยัติธรรมแต่ละรูปแบบดำเนินการโดยวัดหรือสำนักศาสนศึกษาที่มีความพร้อม ซึ่งแต่ละรูปแบบจะมีการจัดการศึกษาที่แตกต่างกันไปตามหลักสูตรของแผนกนั้นๆ และตามที่กฎหมายกำหนด (พระมหาสมพงษ์ เกษนุช, 2561: 19)

หลักสูตรพระปริยัติธรรม แผนกธรรมเป็นหลักสูตรที่กำหนดให้พระภิกษุสามเณรเรียนนั้น คือ ธรรม ได้แก่ คำสอนของพระพุทธศาสนา ดานาน คือ ประวัติหรือความเป็นมาของพระพุทธศาสนา วินัยบัญญัติ คือ ลีขบาทที่พระภิกษุสามเณรพึงรู้และพึงปฏิบัติ เรียงความแก่กระทู้ธรรม คือการหัดอธิบายธรรมให้คนอื่นเข้าใจอย่างมีที่มาที่ไป อันเป็นการฝึกเทศนาสำหรับที่จะสั่งสอนคนอื่นต่อไปการแปลท่องนิทานธรรมบทก็เพื่อให้สามารถอ่านภาษาบาลีได้ตามควรแก่ภูมิชั้นของตน วัตถุประสงค์ของหลักสูตร ก็เพื่อให้พระภิกษุสามเณรมีความรู้ในพระพุทธศาสนา ทั้งในด้านคำสอน ประวัติความเป็นมา และลีขบาทที่จะต้องปฏิบัติ ตลอดจนสามารถอธิบายสั่งสอนผู้อื่นในเรื่องของพระพุทธศาสนาได้ ตามควรแก่ภูมิชั้นของตน (พระมหาสมพงษ์ เกษนุช, 2561: 24)

แต่อย่างไรก็ตามระบบการบริหารการศึกษาของคณะสงฆ์ยังไม่ชัดเจนเท่าที่ควร ถึงแม้ว่าจะมีสภาการศึกษาของคณะสงฆ์และองค์กรอื่น ๆ ที่คณะสงฆ์ตั้งขึ้นมาเพื่อคอยควบคุมและส่งเสริมการศึกษาของสงฆ์โดยตรงก็ตามก็ยังไม่มืบทบพาทเท่าที่ควร นอกจากนี้ยังมีปัญหาของคณะสงฆ์ที่เริ่มจากการที่รัฐได้จัดระบบการศึกษาใหม่โดยแยกออกไปจากวัด แต่แล้วรัฐก็ไม่สามารถจัดการศึกษาได้อย่างทั่วถึง ทำให้ชาวชนบทบางส่วนอาศัยประเพณีบวชเรียนเป็นทางผ่านเพื่อโอกาสในการศึกษา และเมื่อรัฐแยกการศึกษาออกไปนอกวัดแล้ว ความสัมพันธ์ระหว่างวัดกับรัฐก็ห่างเหินกันมากขึ้น ยิ่งรัฐไม่เข้ามาดูแล การจัดการศึกษาของสงฆ์ ปล่อยให้สงฆ์จัดการกันเอง โดยเฉพาะในส่วนภูมิภาคการบริหารกิจการคณะสงฆ์ทุกด้านรวมทั้งการศึกษาด้วยก็ฝากความหวังไว้กับเจ้าคณะต่าง ๆ แต่แท้จริงแล้วการดำเนินการ โรงเรียนปริยัติธรรมเป็นอำนาจหน้าที่และภาระรับผิดชอบของเจ้าอาวาสโดยตรง ฉะนั้นการดำเนินการทุกด้านจึงเป็นความรู้ความสามารถและบารมีของเจ้าอาวาสนั้น ๆ เป็นสำคัญ (พระมหาวิชชัย ธมฺมรสี (สุวรรณผา), 2558: 365-377) ดังนั้นสำนักศาสนศึกษาแผนกธรรมจำเป็นต้องมีการจัดองค์การ ประการแรกเพื่อให้สำนักศาสนศึกษาสามารถจัดการศึกษาที่ตอบสนองต่อความต้องการของพระภิกษุ-สามเณรได้ดีขึ้น ประการที่สอง ทำให้สำนักศาสนศึกษาสามารถปรับปรุงประสิทธิภาพการบริหารงานได้ ด้วยเหตุนี้ ผู้บริหารหรือเจ้าสำนักเรียนพระปริยัติธรรมจำเป็นต้องมีหลักในการบริหารงานให้มีประสิทธิภาพ โดยเฉพาะอย่างยิ่งการจัด



องค์การ เนื่องจากเป็นหนึ่งในองค์ประกอบสำคัญเป็นหน้าที่หลักสำคัญของผู้บริหารในการบริหาร รับผิดชอบต่อการดำเนินงานทั้งหมดขององค์การ เพื่อให้บรรลุผลตามเป้าหมายที่กำหนดไว้อย่างมี ประสิทธิภาพและประสิทธิผล

กระบวนการบริหารจัดการเป็นกระบวนการทำงานเพื่อให้บรรลุเป้าหมายหลักในการจัดการศึกษา ซึ่งจะต้องใช้เทคนิค รูปแบบการบริหารต่าง ๆ อย่างหลากหลาย (จงรักษ์ ศรีทิพย์, 2560: 213) โดยการจัด องค์การก็เป็นขั้นตอนหนึ่งซึ่งเป็นการจัดความสัมพันธ์ของงาน คน วัสดุ อุปกรณ์และอำนาจหน้าที่เพื่อให้ การปฏิบัติการให้สำเร็จผลตามที่ได้กำหนดไว้ ถือเป็นที่รวมของคนและเป็นที่รวมของงานต่าง ๆ เพื่อให้ บุคลากรขององค์การปฏิบัติงาน ได้อย่างเต็มที่และเต็มความสามารถ จึงจำเป็นต้องมีการจัดแบ่งหน้าที่การ งานกันทำ และมอบอำนาจให้รับผิดชอบตามความสามารถและความถนัด (อชิรพัฒน์ เดชขุนทด, 2558: 91) สำนักศาสนศึกษาถือเป็นองค์การขนาดกลาง ถึงแม้จะมีบุคลากร ไม่มากนัก แต่งานที่ต้องทำมีมาก จึงจำเป็นต้องจัดหมวดหมู่ของงานที่เป็นอย่างเดียวกันหรือมีลักษณะใกล้เคียงกันมารวมเข้าด้วยกัน เรียกว่า ฝ่ายหรือแผนกงาน แล้วจึงจัดให้คนที่มีความรู้ความสามารถในงานนั้น ๆ มาปฏิบัติงานรวมกันในแผนกนั้น รวมถึงดำเนินงานตามกลยุทธ์องค์การให้บรรลุผลสำเร็จตามวัตถุประสงค์ และมีทิศทางดำเนินงานไป ในทางเดียวกัน โดยการใช้กลยุทธ์เป็นเครื่องมือสนับสนุนการดำเนินงานและการวิเคราะห์ปัจจัยแห่ง ความสำเร็จ หลักการจัดองค์การที่ดีต้องมีองค์ประกอบและแนวปฏิบัติหลายประการ ได้แก่ 1) หลัก วัตถุประสงค์ 2) หลักความรู้ความสามารถเฉพาะด้าน 3) หลักการประสานงาน 4) หลักการบังคับบัญชา 5) หลักความรับผิดชอบ 6) หลักความสมดุล 7) หลักความต่อเนื่อง 8) หลักการโต้ตอบและการติดต่อ 9) หลักขอบเขตของการควบคุม 10) หลักตามลำดับขั้นตอน และ 11) หลักการเลื่อนขั้นเลื่อนตำแหน่ง

จากความสำคัญและปัญหาดังกล่าวผู้วิจัยจึงมีความสนใจที่จะศึกษารูปแบบการจัดองค์การสำนักศา สนศึกษาแผนกธรรมในสังกัดคณะสงฆ์ภาค 2 เพื่อหารูปแบบที่เหมาะสมในการพัฒนาการจัดองค์การ สำนักศาสนศึกษาแผนกธรรมในสังกัดคณะสงฆ์ภาค 2 นอกจากนี้คณะสงฆ์ในพื้นที่อื่น ๆ สามารถนำไป ปรับใช้เพื่อพัฒนาการจัดองค์การสำนักศาสนศึกษาแผนกธรรมของตนให้มีประสิทธิภาพ และประสิทธิผล ตลอดทั้งเป็นการจรรโลงและสืบทอดอายุพระพุทธศาสนาให้มีความมั่นคงยืนยาวสืบไป

## วัตถุประสงค์การวิจัย

เพื่อนำเสนอรูปแบบการจัดองค์การสำนักศาสนศึกษาแผนกธรรมในสังกัดคณะสงฆ์ภาค 2

## วิธีดำเนินการวิจัย

การวิจัยครั้งนี้ใช้ระเบียบวิธีการวิจัยแบบผสม (Mixed Method) ประกอบด้วยการวิจัยเชิงปริมาณ (Quantitative Research) และการวิจัยเชิงคุณภาพ (Qualitative Research) โดยใช้การวิจัยเชิงปริมาณเพื่อ วิเคราะห์หาปัญหาและความต้องการแก้ปัญหา และใช้การวิจัยเชิงคุณภาพเพื่อวิเคราะห์องค์ประกอบ



ปรับปรุงรูปแบบ และตรวจสอบรูปแบบการจัดองค์การสำนักศาสนศึกษาแผนกธรรมในสังกัดคณะสงฆ์ภาค 2 โดยมีขั้นตอนการวิจัยดังนี้

ขั้นตอนที่ 1 ศึกษาปัญหาและความต้องการแก้ปัญหาการจัดองค์การสำนักศาสนศึกษาแผนกธรรมของคณะสงฆ์ภาค 2 ศึกษาข้อมูลเบื้องต้น แนวคิด ทฤษฎี งานวิจัยที่เกี่ยวข้องเพื่อวิเคราะห์ห้วงองค์ประกอบของรูปแบบการจัดองค์การ

ขั้นตอนที่ 2 สร้างและตรวจสอบรูปแบบการจัดองค์การสำนักศาสนศึกษาแผนกธรรมของคณะสงฆ์ภาค 2 จัดประชุมสนทนากลุ่มเพื่อสร้างและตรวจสอบรูปแบบ

ขั้นตอนที่ 3 ประเมินรูปแบบการจัดองค์การสำนักศาสนศึกษาแผนกธรรมของคณะสงฆ์ภาค 2 โดยศึกษาความเหมาะสม การใช้ประโยชน์ และด้านความเป็นไปได้ของรูปแบบการจัดองค์การสำนักศาสนศึกษาแผนกธรรมในสังกัดคณะสงฆ์ภาค 2

### ประชากรและกลุ่มตัวอย่าง

การวิจัยครั้งนี้มีการดำเนินการวิจัย 3 ขั้นตอน ซึ่งแต่ละขั้นตอนมีประชากรและกลุ่มตัวอย่าง ดังนี้

ขั้นตอนที่ 1 ศึกษาปัญหาและความต้องการแก้ปัญหาการจัดองค์การสำนักศาสนศึกษาแผนกธรรมของคณะสงฆ์ภาค 2 ซึ่งมีการศึกษาเชิงคุณภาพ และเชิงปริมาณ โดยมีประชากรและกลุ่มตัวอย่าง ดังนี้

#### 1. การศึกษาเชิงคุณภาพ

การศึกษาเชิงคุณภาพ โดยสัมภาษณ์เชิงลึกเจ้าสำนักศาสนศึกษาแผนกธรรมของคณะสงฆ์ภาค 2 ซึ่งมีตำแหน่งทางการปกครองคณะสงฆ์ภาค 2 ระดับต้น - สูง จำนวน 8 รูป

#### 2. การศึกษาเชิงปริมาณ

ประชากรที่ใช้ในการวิจัย ได้แก่ ผู้บริหารและครูสอนพระปริยัติธรรมแผนกธรรมของสำนักศาสนศึกษาในเขตปกครองคณะสงฆ์ภาค 2 จำนวน 3,658 รูป

กลุ่มตัวอย่างที่ใช้ในการวิจัย ได้แก่ ผู้บริหารและครูสอนพระปริยัติธรรมแผนกธรรมของสำนักศาสนศึกษาในเขตปกครองคณะสงฆ์ภาค 2 จำนวน 364 รูป ได้มาโดยการกำหนดขนาดของกลุ่มตัวอย่างโดยการเปิดตารางประชากรของยามานะ (Yamane, 1973) ที่ระดับความเชื่อมั่น 95% ใช้วิธีการสุ่มตัวอย่างแบบง่าย ด้วยวิธีการจับฉลาก

ขั้นตอนที่ 2 สร้างและตรวจสอบรูปแบบการจัดองค์การสำนักศาสนศึกษาแผนกธรรมของคณะสงฆ์ภาค 2

ประชากรที่ใช้ในการวิจัย ได้แก่ ผู้ทรงคุณวุฒิที่เกี่ยวข้องกับการจัดองค์การสำนักศาสนศึกษาแผนกธรรม จำนวน 3 กลุ่ม ได้แก่ กลุ่มผู้อำนวยการสำนักศาสนศึกษาขนาดกลาง-ใหญ่ กลุ่มหัวหน้าสำนักศาสนศึกษาขนาดเล็ก และกลุ่มนักวิชาการ



กลุ่มตัวอย่างที่ใช้ในการวิจัย ได้แก่ ผู้ทรงคุณวุฒิที่เกี่ยวข้องกับการจัดองค์การสำนักศาสนศึกษาแผนกธรรม จำนวน 3 กลุ่ม ได้แก่ กลุ่มผู้อำนวยการสำนักศาสนศึกษาขนาดกลาง-ใหญ่ กลุ่มหัวหน้าสำนักศาสนศึกษาขนาดเล็ก และกลุ่มนักวิชาการด้านศาสนาและการบริหารการศึกษา จำนวน 11 รูป/คน โดยใช้วิธีการเลือกแบบเจาะจง (Purposive Selection)

ขั้นตอนที่ 3 ประเมินรูปแบบการจัดองค์การสำนักศาสนศึกษาแผนกธรรมของคณะสงฆ์ภาค 2 ประกอบด้วย 3 ด้าน คือ ความเหมาะสม การใช้ประโยชน์ และความเป็นไปได้ในการปฏิบัติจริง (ชัยวิชิต เจริญชนะ, 2560: 7)

ประชากรที่ใช้ในการวิจัย ได้แก่ ผู้บริหารและครูสอนพระปริยัติธรรมแผนกธรรมของสำนักศาสนศึกษาในเขตปกครองคณะสงฆ์ภาค 2 จำนวน 3,658 รูป

กลุ่มตัวอย่างที่ใช้ในการวิจัย ได้แก่ ครูสอนพระปริยัติธรรมแผนกธรรมของสำนักศาสนศึกษาในเขตปกครองคณะสงฆ์ภาค 2 จำนวน 364 รูป ได้มาโดยการกำหนดขนาดของกลุ่มตัวอย่างโดยการเปิดตารางประชากรของยามานะ (Yamane, 1973) ที่ระดับความเชื่อมั่นร้อยละ 95 ใช้วิธีการสุ่มตัวอย่างแบบง่าย ด้วยวิธีการจับฉลาก

## 2. ตัวแปรที่ศึกษา ได้แก่

2.1 สภาพปัญหาและความต้องการแก้ปัญหาการจัดองค์การสำนักศาสนศึกษาแผนกธรรมของคณะสงฆ์ภาค 2

2.2 องค์ประกอบของรูปแบบการจัดองค์การของสำนักศาสนศึกษาแผนกธรรมของคณะสงฆ์ภาค 2 จากการสังเคราะห์งานวิจัยของ ศิริอร ชันธหัตถ์ (2536); ธีร์วรา บวชชัยภูมิ (2555); วุฒิชัย จำนงค์ (2560); และ เสถียร หันตา (2560) ประกอบด้วย 1) หลักวัตถุประสงค์ 2) หลักความรู้ความสามารถเฉพาะด้าน 3) หลักการประสานงาน 4) หลักการบังคับบัญชา 5) หลักความรับผิดชอบ 6) หลักการโต้ตอบและการติดต่อ และ 7) หลักขอบเขตของการควบคุม

2.3 รูปแบบการจัดองค์การของสำนักศาสนศึกษาแผนกธรรมของคณะสงฆ์ภาค 2

2.4 การประเมินรูปแบบการจัดองค์การของสำนักศาสนศึกษาแผนกธรรมของคณะสงฆ์ภาค 2

## เครื่องมือที่ใช้ในการวิจัย

1. แบบสอบถามปัญหาและความต้องการแก้ปัญหาการจัดองค์การสำนักศาสนศึกษาแผนกธรรมของคณะสงฆ์ภาค 2

2. แบบบันทึกการสนทนากลุ่ม

3. แบบสอบถามความเหมาะสม การใช้ประโยชน์ และด้านความเป็นไปได้ของรูปแบบการจัดองค์การสำนักศาสนศึกษาแผนกธรรมในสังกัดคณะสงฆ์ภาค 2



## การสร้างและพัฒนาเครื่องมือ

1. แบบสอบถามปัญหาและความต้องการแก้ปัญหาการจัดองค์การสำนักศาสนศึกษาแผนกธรรมของคณะสงฆ์ภาค 2

ผู้วิจัยได้ดำเนินการสร้างแบบสอบถามปัญหาและความต้องการแก้ปัญหาการจัดองค์การสำนักศาสนศึกษาแผนกธรรมของคณะสงฆ์ภาค 2 ซึ่งเป็นแบบสอบถามประเภทมาตราส่วนประมาณค่า 5 ระดับ ตามวิธีของลิเคิร์ท นำแบบสอบถามที่ปรับปรุงตามคำแนะนำของอาจารย์ที่ปรึกษาให้ผู้เชี่ยวชาญ จำนวน 5 คน เพื่อตรวจสอบความตรงของเครื่องมือ พบว่า มีค่าดัชนีความสอดคล้อง (Index of item objective congruence : IOC) อยู่ระหว่าง 0.6 - 1.0 จากนั้นนำแบบสอบถามที่มีค่า IOC อยู่ในเกณฑ์ที่ยอมรับได้ และปรับปรุงแก้ไขแล้ว ไปทดลองใช้ (Try - out) กับครูสอนพระปริยัติธรรมแผนกธรรมของสำนักศาสนศึกษาในเขตปกครองคณะสงฆ์ภาค 1 ที่ไม่ใช่กลุ่มตัวอย่าง จำนวน 30 คน เพื่อหาคุณภาพเครื่องมือ โดยการตรวจสอบความเชื่อมั่นของแบบสอบถาม โดยใช้สูตรสัมประสิทธิ์แอลฟาของ ครอนบาค (Cronbach's coefficient Alpha) (Cronbach, 1974 อ้างถึงใน บัณฑิต อนุญาหงษ์, 2559: 137) มีค่าความเชื่อมั่นทั้งฉบับเท่ากับ .897

2. แบบบันทึกการสนทนากลุ่ม

ผู้วิจัยได้ดำเนินการสร้างแบบบันทึกแนวทางผลการสนทนากลุ่ม โดยนำผลการวิเคราะห์จากขั้นตอนที่ 1 มาร่างเป็นกรอบคำถามและสร้างคำถามที่ใช้ในการสนทนากลุ่ม เสนออาจารย์ที่ปรึกษาวิทยานิพนธ์แล้วนำมาปรับปรุงแก้ไขตามคำแนะนำ

3. แบบสอบถามความเหมาะสม การใช้ประโยชน์ และด้านความเป็นไปได้ของรูปแบบการจัดองค์การสำนักศาสนศึกษาแผนกธรรมในสังกัดคณะสงฆ์ภาค 2

ผู้วิจัยได้ดำเนินการสร้างแบบสอบถามความเหมาะสม การใช้ประโยชน์ และด้านความเป็นไปได้ของรูปแบบการจัดองค์การสำนักศาสนศึกษาแผนกธรรมในสังกัดคณะสงฆ์ภาค 2 ซึ่งเป็นแบบสอบถามประเภทมาตราส่วนประมาณค่า 5 ระดับ ตามวิธีของลิเคิร์ท นำแบบสอบถามที่ปรับปรุงตามคำแนะนำของอาจารย์ที่ปรึกษาให้ผู้เชี่ยวชาญ จำนวน 5 คน เพื่อตรวจสอบความตรงของเครื่องมือ พบว่า มีค่าดัชนีความสอดคล้อง (Index of item objective congruence : IOC) อยู่ระหว่าง 0.6 - 1.0 จากนั้นนำแบบสอบถามที่มีค่า IOC อยู่ในเกณฑ์ที่ยอมรับได้ และปรับปรุงแก้ไขแล้ว ไปทดลองใช้ (Try - out) กับครูสอนพระปริยัติธรรมแผนกธรรมของสำนักศาสนศึกษาในเขตปกครองคณะสงฆ์ภาค 1 ที่ไม่ใช่กลุ่มตัวอย่าง จำนวน 30 คน เพื่อหาคุณภาพเครื่องมือ โดยการตรวจสอบความเชื่อมั่นของแบบสอบถาม โดยใช้สูตรสัมประสิทธิ์แอลฟาของ ครอนบาค (Cronbach's coefficient Alpha) (Cronbach, 1974 อ้างถึงใน บัณฑิต อนุญาหงษ์, 2559: 137) มีค่าความเชื่อมั่นทั้งฉบับเท่ากับ .977



### การเก็บรวบรวมข้อมูล

ขั้นตอนที่ 1 ศึกษาปัญหาและความต้องการแก้ปัญหาการจัดองค์การสำนักศาสนศึกษาแผนกธรรมของคณะสงฆ์ภาค 2 ผู้วิจัยดำเนินการเก็บข้อมูลโดยใช้แบบสอบถามที่สร้างขึ้นจากผู้บริหารและครูสอนพระปริยัติธรรมแผนกธรรมของสำนักศาสนศึกษาในเขตปกครองคณะสงฆ์ภาค 2 ระหว่างวันที่ 16 กุมภาพันธ์ - 16 มีนาคม 2560

ขั้นตอนที่ 2 สร้างและตรวจสอบรูปแบบการจัดองค์การสำนักศาสนศึกษาแผนกธรรมของคณะสงฆ์ภาค 2 ผู้วิจัยดำเนินการเก็บข้อมูลโดยการจัดประชุมสนทนากลุ่ม ผู้ทรงคุณวุฒิ จำนวน 11 รูป/คน ในวันที่ 30 มีนาคม พ.ศ. 2561

ขั้นตอนที่ 3 ประเมินรูปแบบการจัดองค์การสำนักศาสนศึกษาแผนกธรรมของคณะสงฆ์ภาค 2 ผู้วิจัยดำเนินการเก็บข้อมูลโดยใช้แบบสอบถามที่สร้างขึ้นจากผู้บริหารและครูสอนพระปริยัติธรรมแผนกธรรมของสำนักศาสนศึกษาในเขตปกครองคณะสงฆ์ภาค 2 ระหว่างวันที่ 13 กรกฎาคม - 31 สิงหาคม พ.ศ. 2560

### สถิติที่ใช้ในการวิเคราะห์ข้อมูล

สถิติที่ใช้ในการวิเคราะห์ข้อมูล ได้แก่ ค่าเฉลี่ย ส่วนเบี่ยงเบนมาตรฐาน และเทคนิคการวิเคราะห์เนื้อหา

### สรุปผลการวิจัย

รูปแบบการจัดองค์การสำนักศาสนศึกษาแผนกธรรมในสังกัดคณะสงฆ์ภาค 2 ประกอบด้วย 3 รูปแบบ คือ รูปแบบที่ 1 การจัดองค์การแบบราชการวิชาชีพ (Professional Bureaucratic Organization) รูปแบบที่ 2 การจัดองค์การแบบผสมงานโครงการ (Project Organization) และรูปแบบที่ 3 การจัดองค์การแบบผสมผสานทีม (Team Organization) ซึ่งทั้ง 3 แบบมีความเหมาะสม การใช้ประโยชน์ และความเป็นไปได้ในการปฏิบัติจริง สูงกว่าเกณฑ์ที่กำหนดไว้ ( $\bar{X} = 3.50$ ) ทำให้ได้รูปแบบ 3 รูปแบบ ดังนี้

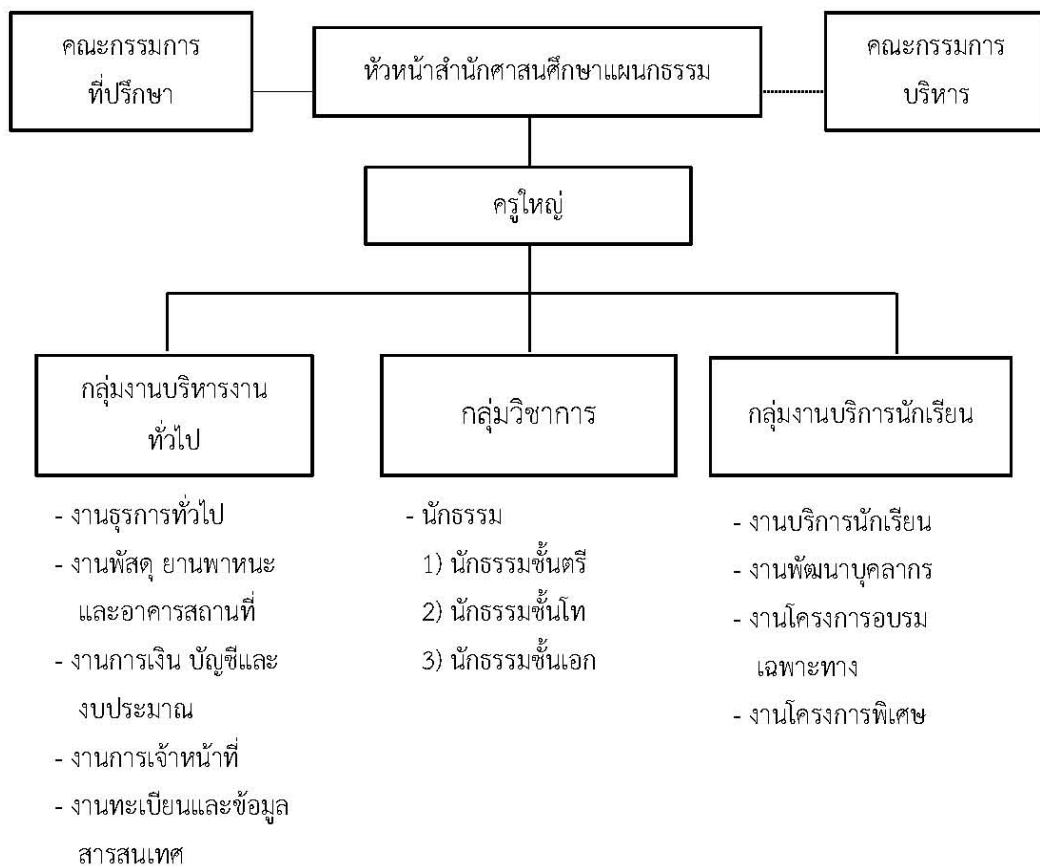
#### รูปแบบที่ 1 การจัดองค์การแบบราชการวิชาชีพ (Professional Bureaucratic Organization)

รูปแบบการจัดองค์การแบบราชการวิชาชีพ (Professional Bureaucratic Organization) ตั้งอยู่บนแนวคิด/หลักการจัดองค์การ ที่สำคัญ 4 ประการ ได้แก่ 1) หลักวัตถุประสงค์ 2) หลักความรู้ความสามารถเฉพาะอย่าง 3) หลักขอบเขตของการควบคุม และ 4) หลักการโต้ตอบและการติดต่อช่วยแก้ปัญหาการซ้ำซ้อน การดำเนินงานต่าง ๆ ให้เป็นไปอย่างคล่องตัวเนื่องจากมีสายการบังคับบัญชาสั้น การมอบหมายงานจะพิจารณาถึงความรู้ความสามารถ ทักษะ และประสบการณ์ในด้านงานนั้น ๆ ของผู้ปฏิบัติงานจึงทำให้งานสำเร็จลุล่วงไปได้ด้วยดี โดยรูปแบบการจัดองค์การแบบนี้เหมาะสำหรับสำนัก ศาสนศึกษาขนาดเล็ก





การดำเนินงานตามรูปแบบการจัดองค์การแบบราชการวิชาชีพ (Professional Bureaucratic Organization) มีขั้นตอน คือ แต่งตั้งหัวหน้าสำนักศึกษาแผนกธรรม และคณะกรรมการที่ปรึกษา ซึ่งเป็นผู้มอบหมายอำนาจหน้าที่ให้กับครูใหญ่ ซึ่งทำหน้าที่เป็นผู้บังคับบัญชาระดับปฏิบัติการ มีหน้าที่สั่งการไปยัง กลุ่มงาน 3 กลุ่ม ได้แก่ กลุ่มงานบริหารงานทั่วไป ได้แก่ งานธุรการทั่วไป งานพัสดุ ยานพาหนะ และอาคารสถานที่ งานการเงิน บัญชีและงบประมาณ งานการเจ้าหน้าที่ และงานทะเบียนและ ข้อมูลสารสนเทศ ซึ่งทำหน้าที่สนับสนุนการดำเนินงานให้ดำเนินไปอย่างมีประสิทธิภาพ นอกจากนี้ คือ กลุ่มวิชาการ ได้แก่ นักธรรมชั้นตรี นักธรรมชั้นโท และนักธรรมชั้นเอก และกลุ่มงานบริการนักเรียน ได้แก่ งานบริการนักเรียน งานพัฒนาบุคลากร งานโครงการอบรมเฉพาะทาง และงานโครงการพิเศษ แสดง ดังภาพประกอบ 1



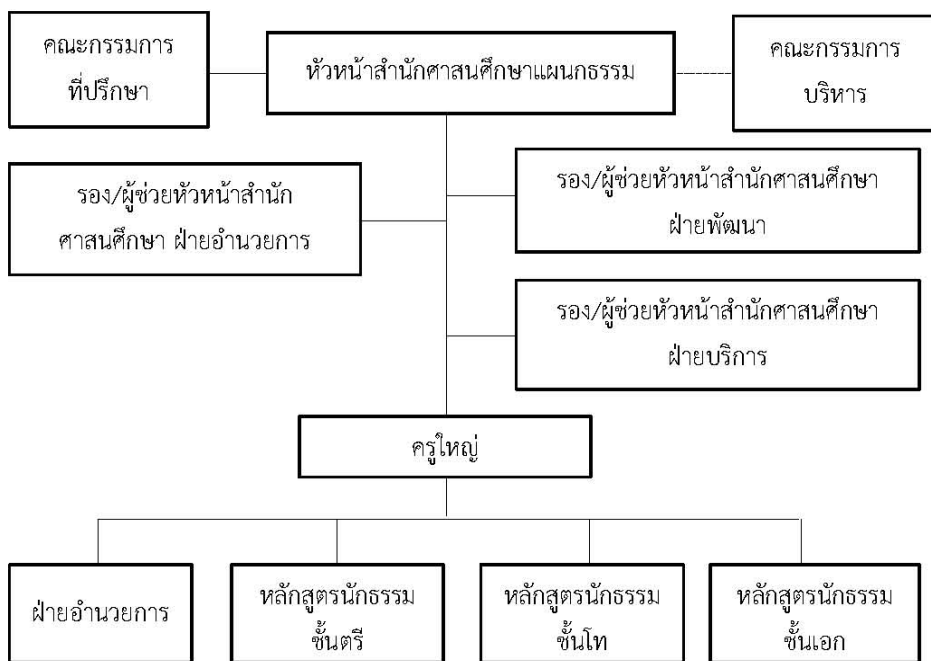
ภาพที่ 1 การจัดองค์การแบบราชการวิชาชีพ (Professional Bureaucratic Organization)



## รูปแบบที่ 2 การจัดองค์การแบบผสมงานโครงการ (Project Organization)

รูปแบบการจัดองค์การแบบผสมงานโครงการ (Project Organization) ตั้งอยู่บนแนวคิด/หลักการจัดองค์การที่สำคัญ 4 ประการ ได้แก่ 1) หลักวัตถุประสงค์ 2) หลักความรู้ความสามารถเฉพาะอย่าง 3) หลักการประสานงาน และ 4) หลักการบังคับบัญชา เป็นรูปแบบที่ช่วยแก้ปัญหาแบ่งงานตามภารกิจ ความชำนาญ และกลุ่มงานแต่ละกลุ่มขึ้นตรงกับครูใหญ่ ทำให้การดำเนินงานต่าง ๆ ง่ายและกระชับขึ้น นอกจากนี้การสั่งการยังมีความรวดเร็วเมื่อหัวหน้าสำนักศึกษาแผนกธรรมไม่อยู่ หรือติดภารกิจ รอง/ผู้ช่วยหัวหน้าสำนักศึกษา ฝ่ายอำนวยการ รอง/ผู้ช่วยหัวหน้าสำนักศึกษา ฝ่ายพัฒนา รอง/ผู้ช่วยหัวหน้าสำนักศึกษา ฝ่ายบริการ สามารถสั่งการแทนได้ โดยรูปแบบการจัดองค์การแบบนี้เหมาะสำหรับสำนักศึกษาขนาดกลางและขนาดใหญ่

การดำเนินงานตามรูปแบบการจัดองค์การแบบผสมงานโครงการ (Project Organization) มีขั้นตอนคือ แต่งตั้งหัวหน้าสำนักศึกษาแผนกธรรม และคณะกรรมการที่ปรึกษา นอกจากนี้ยังมีรอง/ผู้ช่วยหัวหน้าสำนักศึกษา ฝ่ายอำนวยการ รอง/ผู้ช่วยหัวหน้าสำนักศึกษา ฝ่ายพัฒนา รอง/ผู้ช่วยหัวหน้าสำนักศึกษา ฝ่ายบริการ เพื่อความสะดวกในการสั่งการ และความรวดเร็วเมื่อหัวหน้าสำนักศึกษาแผนกธรรมไม่อยู่ หรือติดภารกิจ ส่วนครูใหญ่ซึ่งเป็นผู้บังคับบัญชาระดับปฏิบัติการ รับคำสั่งโดยตรงจากหัวหน้าสำนักศึกษาแผนกธรรม และสั่งการโดยตรงกับฝ่ายอำนวยการ หลักสูตรนักธรรมชั้นตรี หลักสูตรนักธรรมชั้นโท และหลักสูตรนักธรรมชั้นเอก แสดงดังภาพประกอบ 2



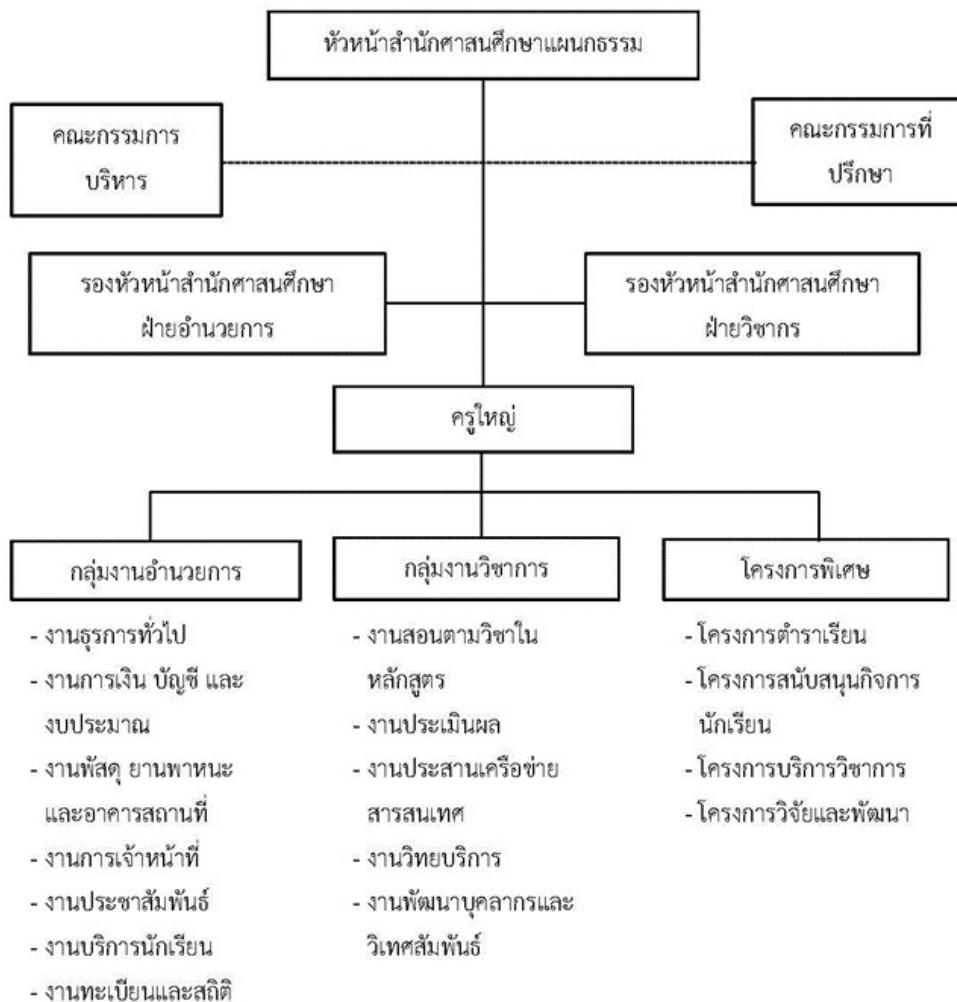
ภาพที่ 2 การจัดองค์การแบบผสมงานโครงการ (Project Organization)



### รูปแบบที่ 3 การจัดองค์การแบบผสมผสานทีม (Team Organization)

รูปแบบการจัดองค์การแบบผสมผสานทีม (Team Organization) ตั้งอยู่บนแนวคิด/หลักการจัดองค์การ ที่สำคัญ 4 ประการ ได้แก่ 1) หลักวัตถุประสงค์ 2) หลักการประสานงาน 3) หลักการบังคับบัญชา และ 4) หลักความรับผิดชอบ เป็นรูปแบบที่มีการยืดหยุ่นสูง มีการสนับสนุนให้มีส่วนร่วมของผู้ปฏิบัติงาน โดยมีกลุ่มงานและโครงการภายใต้การทำงานเป็นทีม ร่วมกันจัดเป็นคณะกรรมการ ทำให้มีการกระจายงานได้ทั่วถึง และการจัดการสอนเป็นรายวิชาเพื่อสะดวกต่อการมอบหมายงานให้ผู้ปฏิบัติ โดยไม่ยึดติดกับกรอบงานของสำนักศาสนศึกษาแต่เดิม สามารถปฏิบัติแทนกันได้ทุกคนในขณะที่ขาดอัตรากำลัง ทำให้การดำเนินงานเป็นไปอย่างมีประสิทธิภาพ โดยรูปแบบการจัดองค์การแบบนี้เหมาะสำหรับสำนักศาสนศึกษาขนาดกลางและขนาดใหญ่

การดำเนินงานตามรูปแบบการจัดองค์การแบบผสมผสานทีม (Team Organization) มีขั้นตอน คือ แต่งตั้งหัวหน้าสำนักศาสนศึกษาแผนกธรรม และคณะกรรมการที่ปรึกษา นอกจากนี้ยังมีรอง/ผู้ช่วยหัวหน้าสำนักศาสนศึกษา ฝ่ายอำนวยการ และรอง/ผู้ช่วยหัวหน้าสำนักศาสนศึกษา ฝ่ายวิชาการ เพื่อความสะดวกในการสั่งการ และความรวดเร็วเมื่อหัวหน้าสำนักศาสนศึกษาแผนกธรรมไม่อยู่ส่วนครูใหญ่ซึ่งเป็นผู้บังคับบัญชาระดับปฏิบัติการ รับคำสั่งโดยตรงจากหัวหน้าสำนักศาสนศึกษาแผนกธรรม และสั่งการโดยตรงกับ กลุ่มงานอำนวยการ กลุ่มงานวิชาการ และโครงการพิเศษ แสดงดังภาพประกอบ 3



ภาพที่ 3 การจัดองค์การแบบผสมผสานทีม (Team Organization)

### อภิปรายผล

รูปแบบที่ 1 การจัดองค์การแบบราชการวิชาชีพ (Professional Bureaucratic Organization) ตั้งอยู่บนแนวคิด/หลักการจัดองค์การ ที่สำคัญ 4 ประการ ได้แก่ 1) หลักวัตถุประสงค์ 2) หลักความรู้ความสามารถเฉพาะอย่าง 3) หลักขอบเขตของการควบคุม และ 4) หลักการโต้ตอบและการติดต่อ ช่วยแก้ปัญหาการซ้ำซ้อน การดำเนินงานต่าง ๆ ให้เป็นไปอย่างคล่องตัวเนื่องจากมีสายการบังคับบัญชาสั้น การมอบหมายงานจะพิจารณาถึงความรู้ความสามารถ ทักษะ และประสบการณ์ในด้านงานนั้น ๆ ของผู้ปฏิบัติงานจึงทำให้งานสำเร็จลุล่วงไปได้ด้วยดี โดยรูปแบบการจัดองค์การแบบนี้เหมาะสำหรับสำนัก ศาสนศึกษาขนาดเล็ก อาจเนื่องมาจาก รูปแบบการจัดองค์การแบบราชการวิชาชีพ ผู้ปฏิบัติงานต้องมีทักษะและเป็นอิสระในการ



ตัดสินใจได้เองสูง การจัดสายบังคับบัญชาจะเป็นการจัดในลักษณะสายการบังคับบัญชาที่แคบ ผู้ปฏิบัติมีอำนาจในการตัดสินใจและมีการมอบอำนาจหน้าที่ให้หัวหน้ากลุ่มตัดสินใจในการปฏิบัติงานตามหน้าที่ที่ได้รับมอบหมายได้อย่างเต็มที่ ทั้งการบริหารงบประมาณที่ได้จัดสรรให้กับกลุ่มและการบริหารงานบุคคล ในฐานะผู้บังคับบัญชาขั้นต้น มีการกำหนดขอบเขตการควบคุมในแต่ละงานนั้น พิจารณาจากจำนวนงานที่พอเหมาะ และการจัดองค์การรูปแบบนี้จัดให้มีการสั่งการจากหัวหน้าสำนักศาสนศึกษาที่มีครูใหญ่และหัวหน้ากลุ่มตามลำดับ ในการรายงานผลการปฏิบัติงานก็มีการรายงานขึ้นตามลำดับชั้นของงาน สอดคล้องกับแนวคิดของ เวเบอร์ (Weber, 1947 อ้างถึงใน จีรวัดฐ์ บุญวัฒนาภรณ์, 2560: ออนไลน์) กล่าวว่า รูปแบบขององค์การระบบราชการเป็นระบบที่เจ้าหน้าที่บริหารขององค์การ (Administrative Staff of An Organization) ที่มาจากการแต่งตั้งเท่านั้น เพราะการบริหารราชการเป็นการใช้อำนาจตามกฎหมาย ดังนั้นผู้บริหารสูงสุดขององค์การจะต้องมาจากกฎหมายเท่านั้น และมีหลักการในการทำงานที่สอดคล้อง คือ เจ้าหน้าที่มีความเป็นอิสระ แต่การทำงานต้องขึ้นอยู่กับอำนาจหน้าที่ตามภารกิจ มีการกำหนดลำดับชั้นการบังคับบัญชาไว้อย่างชัดเจน มีการระบุหน้าที่ไว้อย่างชัดเจน โดยเฉพาะในแง่ของความสามารถของการปฏิบัติตามกฎหมาย นอกจากนี้ จีรวัดฐ์ บุญวัฒนาภรณ์ (2560: ออนไลน์) ยังกล่าวว่า องค์การที่มีโครงสร้างแบบระบบราชการมีการกระจายอำนาจให้สมาชิกสามารถทำงานได้อย่างเป็นอิสระ แต่อยู่ภายใต้การควบคุมของจรรยาบรรณวิชาชีพ ฝ่ายนโยบาย และผู้บริหารระดับกลางมีบทบาทน้อย ฝ่ายสนับสนุนมีขนาดใหญ่เพื่อทำหน้าที่สนับสนุนงานด้านวิชาชีพ เห็นได้ว่า กลไกที่สำคัญในการประสานงานระหว่างผู้บริหารกับสมาชิกคือ มาตรฐานทักษะความรู้ในการทำงาน และองค์การมีการกระจายอำนาจในแนวนอน จุดแข็งขององค์การประเภทนี้คือ มีความเป็นประชาธิปไตย และให้ความเป็นอิสระสูง สำหรับจุดอ่อนคือ ปัญหาการประสานงานระหว่างฝ่ายต่าง ๆ

รูปแบบที่ 2 การจัดองค์การแบบผสมงานโครงการ (Project Organization) ตั้งอยู่บนแนวคิด/หลักการจัดองค์การ ที่สำคัญ 4 ประการ ได้แก่ 1) หลักวัตถุประสงค์ 2) หลักความรู้ความสามารถเฉพาะอย่าง 3) หลักการประสานงาน และ 4) หลักการบังคับบัญชา เป็นรูปแบบที่ช่วยแก้ปัญหาแบ่งงานตามภารกิจ ความชำนาญ และกลุ่มงานแต่ละกลุ่มขึ้นตรงกับครูใหญ่ ทำให้การดำเนินงานต่าง ๆ ง่ายและกระชับขึ้น นอกจากนี้การสั่งการยังมีความรวดเร็วเมื่อหัวหน้าสำนักศาสนศึกษาแผนกธรรมไม่อยู่ หรือติดภารกิจ รอง/ผู้ช่วยหัวหน้าสำนักศาสนศึกษา ฝ่ายอำนวยการ รอง/ผู้ช่วยหัวหน้าสำนักศาสนศึกษา ฝ่ายพัฒนา รอง/ผู้ช่วยหัวหน้าสำนักศาสนศึกษา ฝ่ายบริการ สามารถสั่งการแทนได้ โดยรูปแบบการจัดองค์การแบบนี้เหมาะสำหรับสำนักศาสนศึกษาขนาดกลางและขนาดใหญ่ แต่ต่างกับรูปแบบที่ 1 ตรงที่ รูปแบบที่ 2 นี้ มีรอง/ผู้ช่วยหัวหน้าสำนักศาสนศึกษา ฝ่ายอำนวยการ รอง/ผู้ช่วยหัวหน้าสำนักศาสนศึกษา ฝ่ายพัฒนา รอง/ผู้ช่วยหัวหน้าสำนักศาสนศึกษา ฝ่ายบริการ ซึ่งสามารถสั่งการแทนครูใหญ่ได้ เมื่อครูใหญ่ไม่อยู่หรือติดภารกิจ ทำให้การปฏิบัติงานมีความรวดเร็วขึ้น ส่วนครูใหญ่ซึ่งเป็นผู้บังคับบัญชาระดับปฏิบัติการ รับคำสั่งโดยตรงจากหัวหน้าสำนักศาสนศึกษาแผนกธรรม และสั่งการโดยตรงกับฝ่ายอำนวยการ หลักสูตรนักรธรรมชั้นตรี



หลักสูตรนักธรรมชั้นโท และหลักสูตรนักธรรมชั้นเอก ซึ่งไม่ต้องขึ้นกับฝ่ายวิชาการ ส่วนหลักการเลื่อนชั้นเลื่อนตำแหน่ง ผู้ที่ปฏิบัติหน้าที่ดี มีความรู้ ความสามารถ และมีความอาวุโสกว่า สามารถเลื่อนชั้นไปเป็นครูใหญ่ได้

รูปแบบที่ 3 รูปแบบการจัดองค์การแบบผสมผสานทีม (Team Organization) ตั้งอยู่บนแนวคิด/หลักการจัดองค์การ ที่สำคัญ 4 ประการ ได้แก่ 1) หลักวัตถุประสงค์ 2) หลักการประสานงาน 3) หลักการบังคับบัญชา และ 4) หลักความรับผิดชอบ เป็นรูปแบบที่มีการยืดหยุ่นสูง มีการสนับสนุนให้มีส่วนร่วมของผู้ปฏิบัติงาน โดยมีกลุ่มงานและโครงการภายใต้การทำงานเป็นทีม ร่วมกันจัดเป็นคณะกรรมการ ทำให้มีการกระจายงานได้ทั่วถึง และการจัดการสอนเป็นรายวิชาเพื่อสะดวกต่อการมอบหมายงานให้ผู้ปฏิบัติ โดยไม่ยึดติดกับกรอบงานของสำนักศาสนศึกษาแต่เดิม สามารถปฏิบัติแทนกันได้ทุกคนในขณะที่ขาดอัตรากำลัง ทำให้การดำเนินงานเป็นไปอย่างมีประสิทธิภาพ โดยรูปแบบการจัดองค์การแบบนี้เหมาะสำหรับสำนักศาสนศึกษาขนาดกลางและขนาดใหญ่ สอดคล้องกับงานวิจัยของ พูลสุข หิงคานนท์ (2540: ออนไลน์) วิจัยเรื่อง การพัฒนารูปแบบการจัดองค์การของวิทยาลัยพยาบาลกระทรวงสาธารณสุข พบว่า รูปแบบการจัดองค์การในลักษณะองค์การแบบราชการเชิงวิชาชีพ ผสมผสานกับการจัดแบบทีม มีการแบ่งงานตามหน้าที่ ผสมผสานกับกระบวนการปฏิบัติการ จัดกลุ่มงานเป็นกลุ่มอำนวยการ กลุ่มงานวิชาการ โดยไม่กำหนดภาควิชา กลุ่มงานกิจการนักศึกษา กลุ่มงานโครงการ โดยใช้หลักการทำงานเป็นทีม ซึ่งมีความยืดหยุ่นตามภาระงานของวิทยาลัยและอัตรากำลัง มีการมอบหมายงานเป็นลายลักษณ์อักษร มีการมอบอำนาจหน้าที่และการตัดสินใจให้ผู้ปฏิบัติ สายการบังคับบัญชาเป็นแบบแคบ มีการรายงานตามสายการบังคับบัญชาและมีแบบแผน มีขอบเขตการควบคุมงานและบังคับบัญชาในหน่วยหนึ่งไม่เกิน 10 คน มีการประสานงานทั้งแนวดิ่งและแนวราบเป็นทางการมากขึ้นใช้ลายลักษณ์อักษรมากกว่าวาจา

## ข้อเสนอแนะ

### 1. ข้อเสนอแนะเชิงนโยบาย

1.1 สำนักศาสนศึกษาแผนกธรรมในสังกัดคณะสงฆ์ภาค 2 ควรนำสาระของรูปแบบการจัดองค์การสำนักศาสนศึกษาแผนกธรรมไปกำหนดเป็นนโยบายในการพัฒนาการจัดองค์การ ในสำนัก ศาสนศึกษาขนาดต่าง ๆ เพื่อยกระดับคุณภาพการบริหารการศึกษา

1.2 สำนักศาสนศึกษาแผนกธรรมในสังกัดคณะสงฆ์ภาค 2 ควรกำหนดนโยบายพัฒนาโครงสร้างองค์การในสำนักศาสนศึกษาขนาดต่าง ๆ ซึ่งมีทรัพยากรหรือปัจจัยทางการบริหารไม่เท่ากัน

### 2. ข้อเสนอแนะเชิงปฏิบัติการ

2.1 สำนักศาสนศึกษาแผนกธรรมในสังกัดคณะสงฆ์ภาค 2 ควรจัดประชุม หรืออบรมเพื่อให้ความรู้เกี่ยวกับรูปแบบการจัดองค์การสำนักศาสนศึกษาแผนกธรรมที่เหมาะสมกับสำนักศาสนศึกษาแต่ละแห่ง



2.2 สำนักศาสนศึกษาแผนกธรรมในสังกัดคณะสงฆ์ภาค 2 ควรจัดทำคู่มือการจัดองค์การตามรูปแบบการจัดองค์การสำนักศาสนศึกษาแผนกธรรมในสังกัดคณะสงฆ์ภาค 2

### 3. ข้อเสนอแนะในการวิจัยครั้งต่อไป

3.1 ควรมีการวิจัยเพื่อติดตามผลการใช้รูปแบบการจัดองค์การสำนักศาสนศึกษาที่ค้นพบจากการวิจัยครั้งนี้ในสถานการณ์จริง

3.2 ควรมีการวิจัยปริมาณงานของสำนักศาสนศึกษาแต่ละขนาด เพื่อการกำหนดของเขตการบังคับบัญชาที่เหมาะสมกับงานของสำนักศาสนศึกษาแผนกธรรม

3.3 ควรมีการวิจัยเพื่อเปรียบเทียบการทำงานเป็นทีมตามรูปแบบการจัดองค์การสำนักศาสนศึกษาแผนกธรรมที่มีผู้อาวุโสเป็นหัวหน้าทีมกับทีมงานที่มีผู้อ่อนอาวุโสเป็นหัวหน้าทีม

### เอกสารอ้างอิง

จรงค์ ศรีทิพย์. (2560). “การพัฒนาแบบการบริหารจัดการสู่ความเป็นเลิศของโรงเรียนอนุบาลประจำจังหวัด”. วารสารศิลปการศึกษาศาสตร์วิจัย 9 (1) 201 - 215.

จิรวุฒิ บุญวัฒนารณ. (2560). ลักษณะขององค์กร. [ออนไลน์]. สืบค้นเมื่อ 25 ตุลาคม 2561.

จาก <http://dspace.spu.ac.th/bitstream/123456789/4460/6/6.pdf>.

ชัยวิชิต เขียรชนะ. (2560). “การสร้างและการพัฒนาโมเดล/รูปแบบ/แบบจำลอง/ตัวแบบ”. วารสารศิลปการศึกษาศาสตร์วิจัย 9 (1) 1 - 11.

บัณฑิต อนุญาหงษ์. (2559). “การพัฒนาแบบการเรียนการสอนการอ่านภาษาอังกฤษที่เน้นหัวข้อเกี่ยวกับวัฒนธรรมญี่ปุ่น โดยใช้คอมพิวเตอร์ช่วยสอนสำหรับนักศึกษาชั้นปีที่ 1 สถาบันเทคโนโลยีไทย - ญี่ปุ่น”. วารสารศิลปการศึกษาศาสตร์วิจัย 8 (2) 133 - 146.

ธีรวัรา บวชชัยภูมิ. (2555). การจัดองค์การ. [ออนไลน์]. สืบค้นเมื่อ 14 พฤษภาคม 2561. จาก <https://www.scribd.com/doc> วารสารวิจัย 8 (2) 133 - 146.

พระมหาวิชชัย ธรรมวีลี (สุวรรณผา). (2558). ศึกษาวิเคราะห์กระบวนการระงับอาบัติตาริกรณณ์ของคณะสงฆ์ไทย. วิทยานิพนธ์ปริญญาพุทธศาสตรดุษฎีบัณฑิต สาขาวิชาพระพุทธศาสนา บัณฑิตวิทยาลัย มหาวิทยาลัยมหาจุฬาลงกรณราชวิทยาลัย.

พระมหาสมพงษ์ เกษนุช. (2561). รูปแบบพัฒนาการจัดการศึกษาพระปริยัติธรรมแผนกธรรมและแผนกบาลีของสำนักศาสนศึกษาในเขตปกครองคณะสงฆ์ภาค 8. วิทยานิพนธ์ปริญญารัฐประศาสนศาสตรดุษฎีบัณฑิต สาขาวิชารัฐประศาสนศาสตร์ บัณฑิตวิทยาลัย มหาวิทยาลัยราชภัฏมหาสารคาม.



.....

พลสุข หิงคานนท์. (2540). การพัฒนารูปแบบการจัดองค์การของวิทยาลัยพยาบาลกระทรวง  
สาธารณสุข. [ออนไลน์]. สืบค้นเมื่อ 25 ตุลาคม 2561. จาก [http://www.tnrr.in.th/?  
page=result\\_search&record\\_id=263203](http://www.tnrr.in.th/?page=result_search&record_id=263203).

วุฒิชัย จำนง. (2560). การจัดองค์การ. [ออนไลน์]. สืบค้นเมื่อ 14 พฤษภาคม 2561. จาก  
<https://www.gotoknow.org/posts/530705>.

ศิริอร ชันชหัตถ์. (2536). องค์การและการจัดการ. กรุงเทพมหานคร : อักษราพิพัฒน์.

เสถียร หันตา. (2560). องค์การและการจัดการ. [ออนไลน์]. สืบค้นเมื่อ 14 พฤษภาคม 2561. จาก  
[http://www.ict.up.ac.th/sathienh/ISO\\_03.pdf](http://www.ict.up.ac.th/sathienh/ISO_03.pdf).

อริพัฒน์ เศษุนท. (2558). “อิทธิพลของการจัดการในองค์การมีผลต่อประสิทธิภาพใน  
การปฏิบัติงานของบุคลากรโรงพยาบาลบางปะอิน”. วารสารวิชาการคณะบริหารธุรกิจ  
มหาวิทยาลัยเทคโนโลยีราชมงคลธัญบุรี 10 (2) 89 - 100.

Yamane, T. (1973). *Statistics: An introductory analysis* (3<sup>rd</sup> ed.). New York: Harper & Row.