

ความหมายของการเป็นอาจารย์มหาวิทยาลัย

ตติยา ปัฐยาวัต *

คณะสังคมวิทยาและมานุษยวิทยา มหาวิทยาลัยธรรมศาสตร์

วันที่รับบทความ 12 พฤษภาคม พ.ศ.2562

วันที่แก้ไขบทความ 6 กรกฎาคม พ.ศ.2562

วันที่ตอบรับบทความ 6 กรกฎาคม พ.ศ.2562

บทคัดย่อ

การเป็นอาจารย์มหาวิทยาลัยมีความหมายมากกว่าการเป็นผู้สอนและนักวิจัยในสถาบันอุดมศึกษา การศึกษาครั้งนี้จึงมีวัตถุประสงค์ 1) เพื่อศึกษาการให้ความหมายของการเป็นอาจารย์มหาวิทยาลัย และ 2) เพื่อศึกษาปัจจัยที่ส่งผลต่อการให้ความหมายของการเป็นอาจารย์มหาวิทยาลัยโดยอาศัยแนวคิดทฤษฎีที่เกี่ยวข้อง โดยอาศัยวิธีการวิจัยเชิงสำรวจในการเก็บรวบรวมข้อมูลจากอาจารย์ที่สังกัดในมหาวิทยาลัยธรรมศาสตร์ 7 คณะ จำนวนทั้งสิ้น 108 คน

ผลการศึกษาพบว่า การให้ความหมายของการเป็นอาจารย์มหาวิทยาลัยประกอบด้วย 7 องค์ประกอบ เรียงตามลำดับความสำคัญ คือ ด้านการเงิน ด้านความรับผิดชอบ ด้านความเป็นครู ด้านความก้าวหน้า ด้านอุปนิสัย ด้านองค์กร และด้านความจำเป็น ซึ่งปัจจัยที่มีความสัมพันธ์ต่อการให้ความหมายของการเป็นอาจารย์มหาวิทยาลัยคือ การปฏิสังสรรค์ทางสังคมกับผู้อื่นตามจรรยาบรรณวิชาชีพ อาจารย์มหาวิทยาลัย และการรับรู้บรรยากาศองค์กรประกอบด้วย 9 ด้าน ได้แก่ ด้านโครงสร้างองค์กร ด้านความรับผิดชอบ ด้านความอบอุ่น ด้านการสนับสนุน ด้านการให้รางวัลและลงโทษ ด้านความขัดแย้ง ด้านมาตรฐานการปฏิบัติงาน ด้านการเป็นส่วนหนึ่งขององค์กร และด้านความเสี่ยง ทั้งสองปัจจัยข้างต้นเป็นตัวแปรอิสระที่เป็นผลจากการทบทวนทฤษฎีทางสังคมวิทยา คือ ทฤษฎีปฏิสังสรรค์สัญลักษณ์ของ Herbert Blumer

การปฏิสังสรรค์ทางสังคมกับผู้อื่นตามจรรยาบรรณวิชาชีพอาจารย์มหาวิทยาลัย และการรับรู้บรรยากาศองค์กรต่างมีความสัมพันธ์ทั้งเชิงบวกและเชิงลบกับการให้ความหมายของการเป็นอาจารย์มหาวิทยาลัย ถึงอย่างนั้นปัจจัยทั้งสองไม่ได้มีความสัมพันธ์กันครบทุกด้านของความหมายการเป็นอาจารย์มหาวิทยาลัย โดยความหมายของการเป็นอาจารย์มหาวิทยาลัย ด้านที่ไม่มีความสัมพันธ์ทั้งในเชิงบวกและเชิงลบกับปัจจัยทั้งสองคือ ด้านความรับผิดชอบ และด้านความก้าวหน้า

คำสำคัญ: ความหมายของการเป็นอาจารย์มหาวิทยาลัย, สังคมวิทยาอาชีพ, อาจารย์มหาวิทยาลัย, การปฏิสังสรรค์สัญลักษณ์, บรรยากาศองค์กร

The definition of University Lecturers

Tatiya Pattayawat

Faculty of Sociology and Anthropology, Thammasat University

Received 12 May 2019

Received in revised 6 July 2019

Accepted 6 July 2019

Abstract

Being a lecturer at the university has more definition than just teaching or doing research in the higher education. The purposes of the study are 1) To study the definitions of the lecturer in the university 2) To clarify factors which impact the meaning of the lecturer from relevant theories. This research utilizes online questionnaire to gather information from 108 lecturers, from 7 different faculties at Thammasat University.

The result shows that the definition of university lecturers determined from 7 components respectively: financial, responsibility, teaching, progressing, characteristic, organization and necessity. The relevant factors of these meanings are the interaction between lecturer and personnel under the teacher ethic. Moreover, the consideration of organizational climate consists of 9 components: organizational structure, responsibility, warmth, support, reward and punishment, conflict, standard, identity and risk. The interaction between lecturer and personnel under the teacher ethic and the consideration of organizational climate are independent variables according to the sociology theory of Symbolic Interactionism theory by Herbert Blumer.

The interaction between lecturer and personnel under the teacher ethic and the consideration of organizational climate are related to both positive and negative definitions of lecturers. On the other hand, responsibility and progressing have no impacts on positive and negative meanings.

Keywords: The definition of university lecturers, Sociology of Occupation, Lecturer, Symbolic Interactionism, Organizational Climate

บทนำ

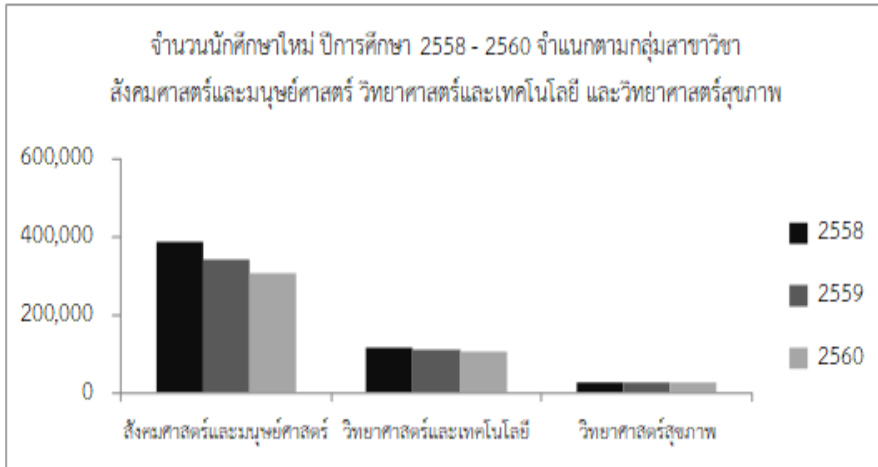
เมื่อพูดถึงอาชีพอาจารย์มหาวิทยาลัย คนทั่วไปอาจมองว่าเป็นอาชีพที่ทำหน้าที่สอนและวิจัย ในสถาบันอุดมศึกษาเท่านั้น แต่แท้ที่จริงแล้วภาระหน้าที่ของอาจารย์มหาวิทยาลัยไม่ได้มีเพียงการสอน หนังสือเท่านั้น แต่ยังมีภาระด้านอื่น เช่น งานวิชาการ และงานบริการวิชาการ งานพัฒนานักศึกษา งานทำนุบำรุงศิลปวัฒนธรรม งานกิจกรรมส่วนรวม หรืองานตามที่หน่วยงานกำหนด (มหาวิทยาลัยธรรมศาสตร์, 2555) ด้วยภาระงานที่มากกว่างานสอนเหล่านี้อาจส่งผลให้อาจารย์ไม่สามารถปฏิบัติตามจรรยาบรรณได้อย่างเต็มที่ โดยเฉพาะจรรยาบรรณต่อนิสิต นักศึกษาและผู้รับบริการที่ระบุว่า อาจารย์ต้องสอนอย่างเต็มที่กำลังความสามารถ เป็นแบบอย่างที่ดี เพื่อผลิตทรัพยากรมนุษย์ที่มีคุณภาพสู่สังคม เนื่องจากต้องแบ่งเวลาจากภาระงานสอน ไปทำภาระงานด้านอื่น

นอกจากภาระงานที่ทำให้อาชีพอาจารย์มีความน่าสนใจน้อยลงแล้ว ความก้าวหน้าในสายอาชีพวิชาการมีกฎเกณฑ์ในการขอตำแหน่งทางวิชาการที่ยากมากขึ้น ตามประกาศของคณะกรรมการข้าราชการพลเรือนในสถาบันอุดมศึกษา (ก.พ.อ.) เรื่องหลักเกณฑ์และวิธีการพิจารณาแต่งตั้งบุคคลให้ดำรงตำแหน่งผู้ช่วยศาสตราจารย์ รองศาสตราจารย์ และศาสตราจารย์ พ.ศ. 2560 โดยข้อมูลที่เสนอประกอบการพิจารณาต้องประกอบด้วย ชื่อผู้ร่วมงาน สารบัญ รายงานการวิจัยฉบับสมบูรณ์และระบุว่าผู้ช้กำหนดตำแหน่งเขียนส่วนใด ตลอดจนปริมาณงานร้อยละและระบุบทบาทหน้าที่ความรับผิดชอบอื่น (ไทยโพสต์, 2561)

อีกทั้งความมั่นคงในอาชีพยังถือว่าอยู่ในระดับต่ำเนื่องจากการเป็นอาจารย์มหาวิทยาลัย ไม่ได้มีสถานะเป็นข้าราชการเหมือนอย่างในอดีต มีสถานะเพียงพนักงานมหาวิทยาลัยที่มีสัญญาจ้าง ตามมติคณะรัฐมนตรี ในปี พ.ศ. 2542 ที่มีนโยบายจำกัดอัตรากำลังคนภาครัฐเพื่อลดรายจ่ายของภาครัฐ (สำนักข่าวอิศรา, ม.ป.ป.) หากไม่สามารถปฏิบัติตามสัญญาหรือไม่ผ่านการประเมิน อาทิ ต้องมีตำแหน่งทางวิชาการจากอาจารย์ไปผู้ช่วยศาสตราจารย์ภายในระยะเวลาที่กำหนด อาจถูกยกเลิกหรือไม่ได้รับการต่อสัญญาจ้างได้ รวมถึงวิกฤตมหาวิทยาลัยที่กำลังเผชิญอยู่ในขณะนี้ยังส่งผลกระทบต่อความมั่นคงในอาชีพอาจารย์เช่นกัน โดยเฉพาะอาจารย์ที่สังกัดอยู่ในมหาวิทยาลัยเอกชน วิกฤตมหาวิทยาลัย คือ อัตราของนิสิต นักศึกษาเข้าใหม่ลดลง เป็นผลจากการเปลี่ยนแปลงทางโครงสร้างประชากร กล่าวคือ อัตราการเกิดน้อยลง

เมื่อพิจารณาในประเทศไทยพบว่า จำนวนนิสิต นักศึกษาเข้าใหม่ในกลุ่มสาขาต่าง ๆ มีจำนวนลดน้อยลงในแต่ละปีการศึกษา ชี้ให้เห็นถึงผลกระทบของการเปลี่ยนแปลงเชิงโครงสร้างทางประชากรที่ส่งผลกระทบต่อมหาวิทยาลัยในด้านรายได้ เมื่อจำนวนนิสิต นักศึกษาลดลง มหาวิทยาลัย

อาจเลิกจ้างอาจารย์เนื่องจากไม่มีภาระงานสอนส่งผลต่อความไม่มั่นคงในอาชีพ (อานนท์ ศักดิ์วีระวิทย์, 2560)



ภาพประกอบ 1 จำนวนนักศึกษาใหม่ ปีการศึกษา 2558 - 2560 จำแนกตามกลุ่มสาขาวิชา สังคมศาสตร์และมนุษยศาสตร์ วิทยาศาสตร์และเทคโนโลยี และวิทยาศาสตร์สุขภาพ
ที่มา: ดัดแปลงจาก สำนักงานคณะกรรมการการอุดมศึกษา (2561)

จากที่กล่าวมาข้างต้นไม่ว่าจะเป็นภาระงาน ความก้าวหน้าในสายอาชีพ และความมั่นคงในอาชีพอาจเป็นปัจจัยหนึ่งซึ่งส่งผลให้อาชีพอาจารย์มหาวิทยาลัยเป็นอาชีพที่ไม่มีความน่าสนใจอีกต่อไป ดังนั้นการศึกษาการให้ความหมายของการเป็นอาจารย์มหาวิทยาลัยในปัจจุบันซึ่งส่งผลให้อาจารย์ยังคงปฏิบัติงานในอาชีพนี้อยู่จึงเป็นเรื่องที่น่าสนใจ เนื่องจากคุณสมบัติของอาจารย์หลายท่านสามารถที่จะประกอบอาชีพอื่นหรือมีทางเลือกอื่นแทนที่จะเป็นอาจารย์มหาวิทยาลัย หรือเป็นเพราะผลตอบแทนจากอาชีพนี้ที่ทำให้อาจารย์ยังคงปฏิบัติงานอยู่นั้น อาจไม่ใช่ผลตอบแทนที่เป็นรูปธรรม เช่น เงินเดือน แต่อาจเป็นผลตอบแทนที่เป็นนามธรรมทางด้านจิตใจ ดังนั้นผู้วิจัยจึงได้ทำการศึกษาเรื่อง ความหมายของการเป็นอาจารย์มหาวิทยาลัย กรณีศึกษา บุคลากรทางวิชาการในมหาวิทยาลัยธรรมศาสตร์ ด้วยวิธีการวิจัยเชิงสำรวจ

แนวคิด ทฤษฎีและงานวิจัยที่เกี่ยวข้อง

สังคมวิทยาอาชีพ

ค่านิยมของอาชีพ ไม่สามารถจำกัดความได้ เนื่องจากอาชีพมีความหลากหลายมาก ไม่สามารถให้นิยามได้อย่างครอบคลุมทุกอาชีพ โดยนิยามของอาชีพมักถูกกำหนดตามจุดประสงค์และเป้าหมายในการนำไปใช้ของคน กลุ่มคน หรือสถาบัน เช่น นักเศรษฐศาสตร์กล่าวว่า อาชีพคือกิจกรรมที่

ก่อให้เกิดรายได้และเป็นรากฐานที่สำคัญของโครงสร้างทางเศรษฐกิจของสังคม ในขณะที่การสำรวจสำมะโนประชากรของสำนักงานสถิติแห่งชาติ สำนักงานนายกรัฐมนตรี กล่าวว่า อาชีพหมายถึงชนิดของงานที่บุคคลนั้นกระทำอยู่เป็นงานที่ทำแล้วได้รับค่าจ้าง เงินเดือน หรือสิ่งตอบแทนโดยไม่คำนึงถึงว่าจะได้รับในรูปของเงินสด หรือสิ่งของหรืองานที่ทำโดยไม่ได้รับค่าจ้าง หรือ ผลกำไรให้แก่ธุรกิจของหัวหน้าครัวเรือน หรือสมาชิกในครัวเรือนที่มีความสัมพันธ์เป็นเครือญาติ หรือโดยการสมรส หรือโดยการอุปถัมภ์เลี้ยงดูในฐานะบุตรธิดา ในด้านองค์การกรมกรสภาแห่งสหประชาชาติ กล่าวว่า อาชีพได้แก่งานที่แต่ละบุคคลกระทำ โดยไม่จำกัดว่างานนั้นเป็นงานประเภทใด หรือก่อให้เกิดสถานภาพแก่ผู้ประกอบอาชีพนั้นเป็นประการใด (ดำรง ฐานดี, 2536)

นอกจากนี้ ยอร์จ ซิมเมล (Georg Simmel) กล่าวว่า อาชีพเป็นรากฐานที่แท้จริงของสังคมมนุษย์ โดยเฉพาะสังคมในสมัยใหม่ที่คนใช้อาชีพเป็นตัวกลางในการสร้างความสัมพันธ์ต่อกัน ในขณะที่อาร์เธอร์ ซอลส์ นักสังคมวิทยาชาวเยอรมัน ระบุว่าทุกอาชีพจะมีองค์ประกอบที่เหมือนกัน 3 ประการ แม้แต่ละอาชีพจะมีความแตกต่างหลากหลาย ประกอบด้วย

- 1) ด้านเทคนิค เป็นกิจกรรมที่ใช้กำลังกายและ/หรือสมอง
- 2) ด้านเศรษฐกิจ เป็นกิจกรรมที่ทำแล้วได้ผลตอบแทนเพื่อใช้จ่ายในชีวิตประจำวัน
- 3) ด้านสังคม เป็นงานที่สังคมยอมรับว่าเป็นงานสุจริต ไม่ก่อให้เกิดความเสื่อมเสียต่อขนบธรรมเนียม

กล่าวโดยสรุป อาชีพ หมายถึง กิจกรรมที่เกี่ยวข้องกับงานทุกประเภทที่เกี่ยวข้องกับองค์ประกอบทางด้านเทคนิค เศรษฐกิจ และสังคม เป็นงานที่ทุกคนสามารถทำได้โดยไม่ต้องอาศัยการฝึกหัดมาก่อน เช่น งานที่ต้องใช้แรงงาน (ดำรง ฐานดี, 2536)

การนิยามความหมายของ “อาจารย์มหาวิทยาลัย”

ตามพระราชบัญญัติการศึกษาแห่งชาติ พ.ศ. 2542 แก้ไขเพิ่มเติม (ฉบับที่ 2) พ.ศ. 2545 และ (ฉบับที่ 3) พ.ศ. 2553 มาตรา 4 ระบุว่า “ผู้สอน” หมายถึง ครูและคณาจารย์ในสถานศึกษาระดับต่าง ๆ โดย “ครู” หมายถึง บุคลากรวิชาชีพที่ทำหน้าที่หลักทางด้าน การเรียนการสอนและการส่งเสริมการเรียนรู้ของผู้เรียนด้วยวิธีการต่าง ๆ ในสถานศึกษาทั้งของรัฐและเอกชน ในขณะที่ “คณาจารย์” หมายถึง บุคลากรที่ทำหน้าที่หลักทางด้าน การสอนและการวิจัยในสถานศึกษาระดับอุดมศึกษาระดับปริญญาของรัฐและเอกชน

การให้คำนิยามข้างต้น ผู้วิจัยมองว่ามีลักษณะค่อนข้างแคบจึงเป็นส่วนหนึ่งให้เกิดการศึกษาในครั้งนี้ เพราะจากการทบทวนวรรณกรรมที่เกี่ยวข้องอย่างสังคมวิทยาอาชีพ ได้กล่าวแล้วว่า อาชีพนั้นมีความหมายทั้งในด้านเศรษฐกิจและสังคม และหากพิจารณาความหมายข้างต้นในด้านภาระหน้าที่ของอาจารย์มหาวิทยาลัยนั้น ยังไม่ครอบคลุมภาระหน้าที่ของอาจารย์ทั้งหมดเช่นกัน เนื่องจากอาจารย์ยังมี

หน้าที่อื่น ๆ อีกมาก เช่น ทำนุบำรุงศิลปวัฒนธรรม ฉะนั้นการให้ความหมายของต้นจิงยังไม่เพียงพอหรือครอบคลุมต่อความหมายของการเป็นอาจารย์มหาวิทยาลัยได้อย่างแท้จริง

ทฤษฎีปฏิสังสรรค์สัญลักษณ์

ทฤษฎีปฏิสังสรรค์สัญลักษณ์ของ Herbert Blumer วางการวิเคราะห์อยู่บนพื้นฐาน 3 ประการ คือ 1) มนุษย์กระทำสิ่งต่าง ๆ บนพื้นฐานของความหมายที่เขาตี 2) ความหมายของสิ่งต่าง ๆ เกิดจากการที่มนุษย์ปฏิสังสรรค์ทางสังคมกับผู้อื่น และ 3) ภายในกระบวนการตีความ มนุษย์จะทำการจัดการและปรับเปลี่ยนความหมายไปตามสถานการณ์ที่กำลังเผชิญ (Blumer, 1969 อ้างถึงใน สรยุทธ ฤทธิจรูญโรจน์, 2547) กล่าวคือ

ประการแรก มนุษย์กระทำต่อสิ่งต่าง ๆ บนพื้นฐานของความหมายที่มนุษย์ได้กำหนดไว้ไม่ว่าจะเป็นวัตถุทางกายภาพ เช่น ต้นไม้ บุคคลอื่น เช่น เพื่อน สถาบันต่าง ๆ เช่น รัฐบาล การทำกิจกรรมร่วมกับผู้อื่น เช่น การขอความช่วยเหลือ ตลอดจนสถานการณ์ที่เผชิญในชีวิตประจำวัน ในทางทฤษฎีปฏิสังสรรค์สัญลักษณ์ของ Blumer มองว่า ความหมายนั้นมีความสำคัญอย่างมากเนื่องจากความหมายมีบทบาทในการสร้างพฤติกรรมของมนุษย์ แตกต่างจากนักจิตวิทยาและนักสังคมวิทยาที่มักไม่ให้ความสำคัญต่อความหมาย และมองว่าพฤติกรรมของมนุษย์เป็นผลผลิตของปัจจัยต่าง ๆ เช่น ทางจิตวิทยา ปัจจัยเหล่านั้นคือ สิ่งเร้า ทักษะคิด แรงจูงใจ เป็นต้น ทางสังคมวิทยา บทบาททางสังคม ข้อบัญญัติทางศาสนาและวัฒนธรรม ภาวะความกดดันทางสังคม ถือเป็นปัจจัยที่มีผลต่อพฤติกรรมของมนุษย์

การอธิบายแบบนักจิตวิทยาและนักสังคมวิทยาข้างต้นส่งผลให้ความหมายของสิ่งต่าง ๆ ถูกแทนที่ด้วยปัจจัย และพฤติกรรมเป็นผลมาจากปัจจัยจึงไม่มีความจำเป็นในการศึกษาความหมายของสิ่งต่าง ๆ ที่มนุษย์กระทำต่อสิ่งนั้น ซึ่งอาจกล่าวได้ว่าปัจจัยและการกระทำนั้นเป็นสิ่งเดียวกัน จึงไม่สามารถหาความหมายที่ฝังอยู่ในปัจจัยได้ เนื่องจากความหมายที่แฝงอยู่จะหายไปเพราะการเกิดขึ้นมาของปัจจัยเชิงสาเหตุ ซึ่งการอธิบายเช่นนี้เป็นสิ่งที่ไม่ถูกต้องสำหรับ Blumer เนื่องจากการศึกษาพฤติกรรมของมนุษย์ไม่สามารถเพิกเฉยต่อความหมายที่มนุษย์กระทำต่อสิ่งต่าง ๆ ได้

ประการที่สอง ความหมายของสิ่งต่าง ๆ เกิดจากการที่มนุษย์ปฏิสังสรรค์ทางสังคมกับผู้อื่น โดยมองแหล่งกำเนิดของความหมาย 2 แหล่งคือ 1) มองความหมายว่าเป็นเนื้อเดียวกับสิ่งนั้น ๆ (intrinsic to the thing) ในแนวทางการอธิบายนี้มองว่าความหมายเกิดขึ้นจากหรือมีอยู่ในสิ่งนั้น ๆ เช่น โต๊ะคือโต๊ะ เมฆคือเมฆ โดยมองอย่างเป็นวัตถุวิสัย ฉะนั้นจึงต้องปลดความหมายออกจากสิ่งเหล่านั้น และ 2) มองความหมายว่าเกิดขึ้นจากมิติภายในจิต (psychical accretion) เป็นการแสดงออกขององค์ประกอบทางด้านจิตใจของบุคคล อาทิ ความรู้สึก ความทรงจำ แรงจูงใจ ทักษะคิด เป็นต้น หรือการจัดระเบียบทางจิตวิทยาที่ถูกเชื่อมโยงกับการรับรู้ที่มีต่อสิ่งนั้น ๆ ดังนั้น

การอธิบายความหมายของสิ่งนั้น ๆ จะต้องแยกพิจารณาองค์ประกอบด้านจิตใจโดยลำพัง ทว่า แหล่งกำเนิดความหมายตามมุมมองของทฤษฎีปฏิสังสรรค์สัญลักษณ์นั้นแตกต่างไปจากคำอธิบายข้างต้น โดยมองว่าความหมายต่อสิ่งต่าง ๆ เกิดขึ้นจากกระบวนการปฏิสังสรรค์ระหว่างบุคคล ดังนั้น ความหมายจึงเป็นผลผลิตทางสังคมที่มีความสร้างสรรค์ที่เกิดจากการนิยามการกระทำของบุคคลที่เขา ปฏิสังสรรค์ด้วย

ประการสุดท้ายในกระบวนการตีความมนุษย์จะทำการจัดการและปรับเปลี่ยนความหมายไปตามสถานการณ์ที่กำลังเผชิญอยู่ โดยกระบวนการตีความแบ่งออกเป็น 2 ขั้นตอน คือ 1) กระบวนการสื่อสารกับตัวเอง เป็นการที่ผู้กระทำ (actor) มองว่าตัวเองเป็นสิ่งที่มีความหมายผ่านการซึมซับ กระบวนการทางสังคมที่ผู้กระทำปฏิสังสรรค์กับตัวเอง 2) หลังจากปฏิสังสรรค์กับตัวเอง ผู้กระทำจะต้อง เลือกรร ตรวจสอบ หุดยังย้ ตลอดจนปรับเปลี่ยนความหมายตามสถานการณ์ที่กำลังเผชิญอยู่ ซึ่งกระบวนการตีความนี้เป็นกระบวนการสร้างความหมายต่าง ๆ ที่เป็นเครื่องมือในการชี้แนะและก่อให้เกิด การกระทำ ความหมายจึงมีบทบาทในการกระทำผ่านการปฏิสังสรรค์กับตัวเอง ไม่ได้เป็นสิ่งที่เกิดขึ้นเอง โดยอัตโนมัติ

จากคำอธิบายทฤษฎีปฏิสังสรรค์สัญลักษณ์ของ Blumer ข้างต้นจะเห็นได้ว่า การให้ความหมายต่อสิ่ง หนึ่งนั้นอยู่บนพื้นฐานของการปฏิสังสรรค์ทางสังคมกับผู้อื่นและสถานการณ์ที่ผู้ให้ความหมายกำลังเผชิญอยู่ ฉะนั้นผู้วิจัยจึงนำการปฏิสังสรรค์ทางสังคมและบรรยากาศขององค์กรมาใช้ในการอธิบายการให้ความหมายต่อการเป็นอาจารย์มหาวิทยาลัย

การปฏิสังสรรค์ทางสังคม หมายถึง ผู้กระทำฝ่ายหนึ่งส่งอิทธิพลให้ผู้กระทำอีกฝ่ายหนึ่งและฝ่ายนั้นรับรู้ถึงความหมาย กล่าวคือ เมื่อการกระทำของผู้กระทำฝ่ายหนึ่งมีผลกระทบต่อการกระทำหรือความคิดของผู้กระทำอีกฝ่ายหนึ่ง ไม่ทางใดก็ทางหนึ่ง (วาทีนีย์ วิชัยยา, 2562) ในการศึกษาระดับ การปฏิสังสรรค์ทางสังคมเพื่อหาการให้ความหมายต่อการเป็นอาจารย์มหาวิทยาลัย ผู้วิจัยจึงใช้ จรรยาบรรณวิชาชีพมาอธิบายการปฏิสังสรรค์ทางสังคมกับผู้อื่น เนื่องจากจรรยาบรรณวิชาชีพ หมายถึง สิ่งที่ควรประพฤติหรือปฏิบัติของผู้ประกอบวิชาชีพนั้น ๆ ซึ่งควรยึดถือในการดำรงชีวิตเพื่อให้เกิด ประโยชน์สุขทั้งต่อตนเอง ผู้ได้รับผลจากการประกอบอาชีพ ผู้อื่นโดยรอบ ตลอดจนสังคม ดังนั้นจะเห็น ได้ว่าการปฏิสังสรรค์ของอาจารย์มหาวิทยาลัยต่อผู้อื่นไม่ว่าจะเป็นนิสิต นักศึกษา ผู้รับบริการ เพื่อนร่วมงาน ตลอดจนสังคมจะต้องดำเนินภายใต้กรอบของจรรยาบรรณวิชาชีพอาจารย์เพื่อให้ การปฏิสังสรรค์นั้นสามารถดำเนินไปได้อย่างราบรื่น

บรรยากาศองค์กร หมายถึง การรับรู้ถึงสภาพแวดล้อมในองค์กรของผู้ปฏิบัติงาน หรือกล่าว อีกในหนึ่งคือ สภาพแวดล้อมที่ผู้ปฏิบัติงานต้องเผชิญในสถานที่ทำงาน โดย จอร์จ ลีทวิน และ สตรีง

เจอร์ (Litwin & Stringer, 1968 อ้างใน ศรียา บุญธรรม, 2558: 14) ได้เสนอองค์ประกอบ 9 ด้านที่ก่อให้เกิดบรรยากาศขององค์กร ได้แก่

1) โครงสร้างองค์การ (Organizational Structure) คือ การมีโครงสร้างองค์การทั้งที่เป็นทางการและไม่เป็นทางการเป็นการรับรู้ของผู้ปฏิบัติงานในองค์การเกี่ยวกับการปกครองมีกฎระเบียบข้อบังคับ รวมถึงนโยบายการบริหาร

2) ความรับผิดชอบ (Responsibility) คือ การรับรู้ภาระหน้าที่และขอบเขตความรับผิดชอบในการปฏิบัติงานของผู้ปฏิบัติงานแต่ละคนในองค์การ ความรู้สึกถึงความสำเร็จของงาน ตลอดจนความท้าทายในงานที่ได้รับมอบหมาย

3) ความอบอุ่น (Warmth) คือ ความรู้สึกอบอุ่นใจที่ได้จากการมีสัมพันธ์ภาพที่ดีระหว่างเพื่อนร่วมงานและผู้บังคับบัญชา

4) การสนับสนุน (Support) คือ การได้รับการสนับสนุนของผู้บังคับบัญชาและเพื่อนร่วมงานในการปฏิบัติงาน การได้รับความไว้วางใจ และได้รับคำแนะนำที่เป็นประโยชน์ต่อการทำงานจึงเป็นการช่วยลดความกังวลเกี่ยวกับงานลง

5) การให้รางวัลและการลงโทษ (Reward and Punishment) คือ การให้ความสำคัญกับการให้รางวัลและการลงโทษ โดยบรรยากาศที่ให้ความสำคัญกับการให้รางวัลแทนโทษย่อมเป็นสิ่งกระตุ้นผู้ปฏิบัติงานให้ทำงานได้ประสบความสำเร็จ เพราะการให้รางวัลแสดงให้เห็นถึงการยอมรับหรือการเห็นด้วยกับพฤติกรรมที่ผู้ปฏิบัติงานกระทำ ในขณะที่การลงโทษเป็นสัญญาณแสดงถึงการไม่ยอมรับพฤติกรรมที่เกิดขึ้น รวมถึงการลงโทษที่ยุติธรรมและเท่าเทียมกัน

6) ความขัดแย้ง (Conflict) คือ การที่ผู้ปฏิบัติงานรู้สึกมั่นใจว่าองค์กรสามารถยอมรับการแสดงความคิดเห็นที่ขัดแย้งหรือแตกต่างได้ โดยผู้บังคับบัญชาและเพื่อนร่วมงานยินดีที่จะรับฟังความคิดเห็นที่แตกต่างเพื่อนำมาปรับปรุงแก้ไข

7) มาตรฐานการปฏิบัติงาน (Standard) คือ การให้ความสำคัญของการปฏิบัติงานและความชัดเจนของระดับมาตรฐานในการปฏิบัติงาน โดยระดับมาตรฐานของการปฏิบัติงานที่ผู้ปฏิบัติงานกำหนดนั้นจะเป็นตัวกำหนดแรงจูงใจด้านความสำเร็จของตัวผู้ปฏิบัติงาน และมีการตรวจสอบประเมินผลการปฏิบัติงานอย่างเป็นระบบ

8) การเป็นส่วนหนึ่งขององค์กร (Identity) คือ การรู้สึกว่าเป็นส่วนหนึ่งที่มีค่าขององค์กร มีความรู้สึกเป็นเจ้าของ และความจงรักภักดีต่อองค์กรที่ตนทำงานอยู่

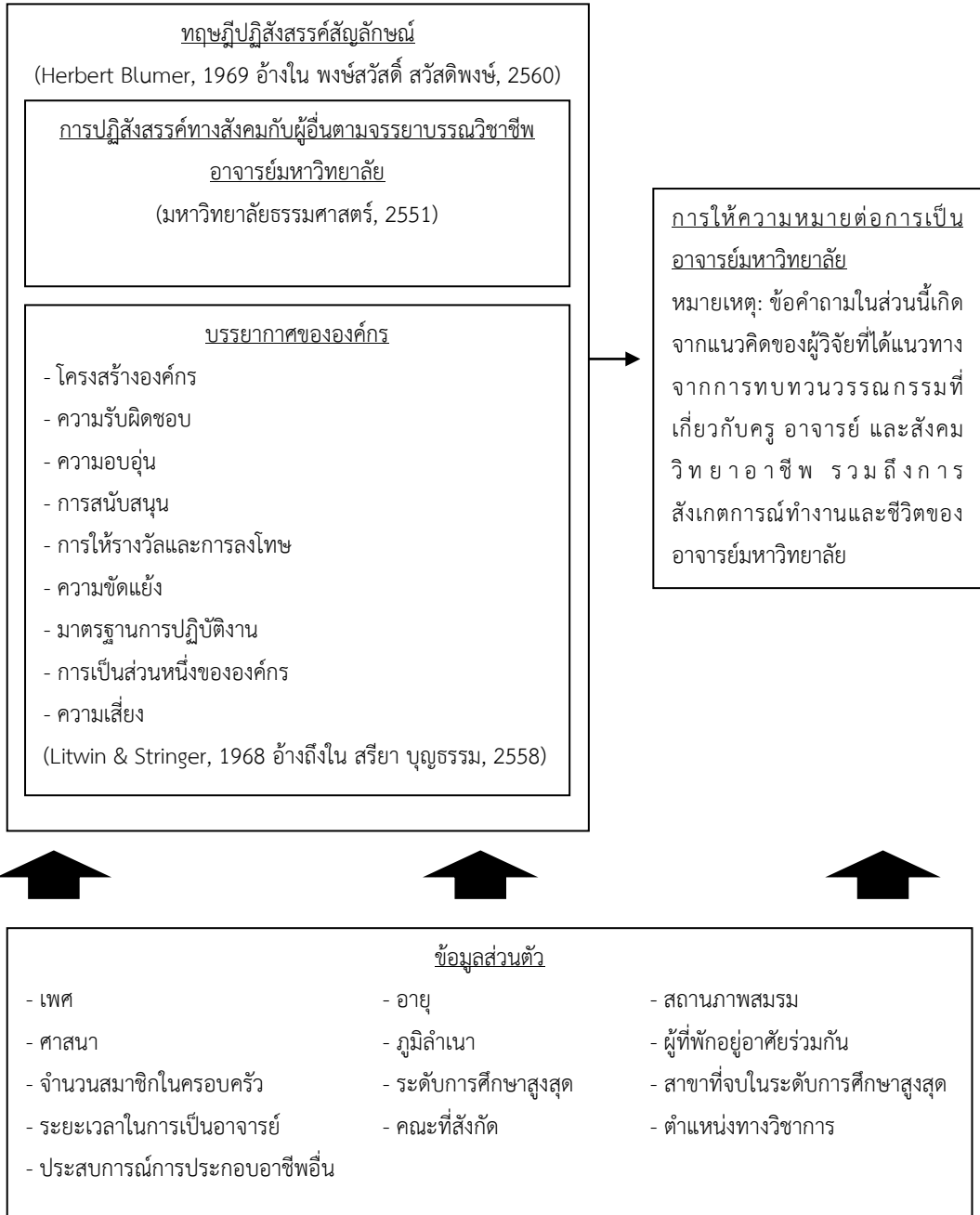
9) ความเสี่ยง (Risk) คือ การยอมรับความเสี่ยงหรือความท้าทายในการปฏิบัติหน้าที่ของผู้ปฏิบัติงานให้กับองค์กรในระดับที่เหมาะสม ทั้งในเรื่องงบประมาณรวมถึงความปลอดภัยในการปฏิบัติงาน

การศึกษาความหมายของการเป็นอาจารย์มหาวิทยาลัย จากการทบทวนงานวิจัยที่เกี่ยวกับครู อาจารย์มักเป็นการศึกษาเกี่ยวกับการทำงานของครูและอาจารย์ไม่ว่าจะเป็นบทบาทหน้าที่ที่ปฏิบัติจริง กับบทบาทหน้าที่ที่คาดหวัง แรงจูงใจในการปฏิบัติงาน ความยึดมั่นผูกพันต่ออาชีพ เกียรติภูมิต่อการเป็น อาจารย์ รวมถึงความแปลกแยกในการทำงาน เห็นได้ว่างานศึกษาเกี่ยวกับครู อาจารย์ที่ผ่านมายังไม่มี งานศึกษาด้านการให้ความหมายต่อการเป็นอาจารย์มหาวิทยาลัยหรือต่อการเป็นครู ซึ่งผู้วิจัยมองว่า การให้ความหมายถือเป็นจุดเริ่มต้นของสิ่งต่าง ๆ อย่างพฤติกรรมการทำงานของครู อาจารย์ตามที่ ทฤษฎีปฏิสังสรรค์สัญลักษณ์กล่าวว่า มนุษย์กระทำสิ่งต่าง ๆ บนพื้นฐานของความหมายที่มนุษย์ให้ไว้ ฉะนั้นผู้วิจัยจึงใช้ช่องว่างทางการศึกษานี้เพื่อศึกษาความหมายของการเป็นอาจารย์มหาวิทยาลัยเพื่อต่อยอดและเติมเต็มความรู้ทางสังคมวิทยาเกี่ยวกับอาจารย์มหาวิทยาลัยและสังคมวิทยาอาชีพ นอกจากนี้ การทบทวนงานวิจัยที่เกี่ยวกับครู อาจารย์ทำให้ผู้วิจัยเข้าใจถึงอาชีพอาจารย์มากยิ่งขึ้นจึงนำไปสู่การตั้ง ข้อคำถามในแบบสอบถามส่วนที่ 4 การให้ความหมายของการเป็นอาจารย์มหาวิทยาลัยว่าคุณลักษณะ ของอาชีพอาจารย์มหาวิทยาลัยนั้นควรประกอบไปด้วยอะไรบ้างที่จะส่งผลให้อาจารย์นั้นยังคงปฏิบัติ อาชีพนี้อยู่เพื่อสืบค้นไปถึงการให้ความหมาย เช่น บทบาทหน้าที่ ความยึดมั่นต่อองค์กร เกียรติภูมิ แห่งตนในฐานะอาจารย์

การตั้งข้อคำถามในแบบสอบถามส่วนที่ 4 การให้ความหมายของการเป็นอาจารย์ มหาวิทยาลัยนี้ นอกจากผู้วิจัยจะได้แนวทางในการสร้างแบบสอบถามจากการทบทวนวรรณกรรม ข้างต้นแล้ว การทบทวนสังคมวิทยาอาชีพเป็นแนวทางในการสร้างแบบสอบถามในส่วนที่ 4 ให้ผู้วิจัยเช่นกัน กล่าวคือ ช่วยให้ผู้วิจัยตระหนักถึงความหมายของอาชีพอาจารย์มหาวิทยาลัยนั้นควร จะต้องประกอบไปด้วยทั้งทางด้านเศรษฐกิจและสังคม แต่ด้วยการที่ไม่มีงานวิจัยเกี่ยวกับความหมาย ของการเป็นอาจารย์มหาวิทยาลัยมาก่อน ผู้วิจัยจึงยังไม่แน่ใจที่จะกำหนดองค์ประกอบของความหมาย การเป็นอาจารย์มหาวิทยาลัยตามแนวคิดของผู้วิจัยเอง เพราะผู้วิจัยเกรงว่าองค์ประกอบที่ได้จะมี ลักษณะที่แคบเกินไป ไม่ครอบคลุมความหมายของการเป็นอาจารย์มหาวิทยาลัยได้ทั้งหมด เนื่องจาก ผู้วิจัยเป็นเพียงนักศึกษาที่เป็นผู้ศึกษางานเกี่ยวกับอาจารย์ในลักษณะ “คนนอก” เท่านั้น กล่าวคือ จากการทบทวนวรรณกรรมที่เกี่ยวข้อง และจากการสังเกตการทำงานของอาจารย์ ไม่ได้มีสถานะและ บทบาทเป็นอาจารย์มหาวิทยาลัย จึงไม่มีความเข้าใจอย่างลึกซึ้งของการเป็นอาจารย์มหาวิทยาลัย

ฉะนั้นผู้วิจัยจึงตั้งข้อคำถามในส่วนที่ 4 ตามแนวคิดของผู้วิจัยเองตามที่ได้แนวทางจากการ ทบทวนวรรณกรรมที่เกี่ยวกับครู อาจารย์ และสังคมวิทยาอาชีพ รวมถึงการสังเกตการณ์ทำงานและ ชีวิตของอาจารย์มหาวิทยาลัยอย่างกว้าง ๆ โดยที่ยังไม่ได้กำหนดองค์ประกอบของความหมายการเป็น อาจารย์มหาวิทยาลัย เมื่อได้ข้อมูลในส่วนนี้ ผู้วิจัยจะใช้วิธีทางสถิติในการวิเคราะห์ข้อคำถามในส่วนนี้ เพื่อสกัดองค์ประกอบหรือวิเคราะห์ปัจจัยของความหมายการเป็นอาจารย์มหาวิทยาลัยว่าประกอบไป ด้วยอะไรบ้าง และองค์ประกอบใดมีความสำคัญมากที่สุด ซึ่งจะกล่าวในรายละเอียดต่อไป

กรอบแนวคิด



ภาพประกอบ 2 กรอบแนวคิดการวิจัย

วิธีการวิจัย

การศึกษาในครั้งนี้มีข้อจำกัดในเรื่องการเข้าถึงแหล่งข้อมูลและระยะเวลาของการเก็บข้อมูลเป็นอย่างมาก ผู้วิจัยจึงเลือกวิธีในการเข้าถึงกลุ่มตัวอย่างโดยการเก็บรวบรวมข้อมูลด้วยแบบสอบถามออนไลน์ผ่านทางอีเมล เนื่องจากมีความรวดเร็ว มีความสะดวก และสามารถเก็บข้อมูลเป็นความลับได้ดีกว่าวิธีอื่น เช่น การแจกแบบสอบถามด้วยตนเอง การฝากเจ้าหน้าที่ประจำแต่ละคณะเป็นผู้ช่วยรวบรวมแบบสอบถาม เนื่องจากการตอบแบบสอบถามทั้งในแบบสอบถามและในระบบออนไลน์นั้นไม่มีการให้ระบุตัวตน และข้อมูลไม่ผ่านมือของผู้อื่นก่อนจะมาถึงผู้วิจัยจึงมั่นใจได้ว่าข้อมูลที่ได้จากการตอบแบบสอบถามจะเป็นความลับและผู้ตอบแบบสอบถามนั้นกล้าที่จะตอบแบบสอบถามตามความเป็นจริงหรือตามความคิดเห็นของตนอย่างแท้จริง

จากข้อจำกัดข้างต้นและวิธีการเข้าถึงแหล่งข้อมูล ผู้วิจัยจึงใช้วิธีการสุ่มตัวอย่างโดยไม่อาศัยความน่าจะเป็นคือ แบบเจาะจง (Purposive sampling) ด้วยการเจาะจงคณะที่ศึกษาทั้งหมด 7 คณะ การใช้วิธีการสุ่มเช่นนี้เป็นเพราะผู้วิจัยเชื่อว่า การรับรู้บรรยากาศองค์กรหรือการเผชิญสถานการณ์สภาพแวดล้อมในการทำงานที่มีลักษณะการเรียนการสอนที่แตกต่างกันนั้นมีผลต่อทำให้ความหมายที่แตกต่างกันตามหลักทฤษฎีการปฏิสังสรรค์สัญลักษณ์ที่ระบุไว้ว่า มนุษย์จะปรับเปลี่ยนการให้ความหมายตามสถานการณ์ที่เผชิญอยู่ (หลักการพื้นฐานข้อที่ 3 ของ Blumer) การสุ่มตัวอย่างด้วยการใช้ความน่าจะเป็นจึงไม่เหมาะกับการศึกษาในครั้งนี้ เนื่องจากการสุ่มตัวอย่างแบบกลุ่ม (Cluster Random Sampling) จะไม่สามารถสุ่มคณะที่มีลักษณะการเรียนการสอนที่แตกต่างกันได้โดยเฉพาะ กล่าวคือ การสุ่มตัวอย่างที่อาศัยความน่าจะเป็นนั้น ตัวอย่างทุกคณะจะมีโอกาสถูกสุ่มเท่ากัน หรือในกรณีที่ใช้การสุ่มตัวอย่างแบบชั้นภูมิ (Stratified Random Sampling) นั้นไม่สามารถทำร่วมกับการเก็บข้อมูลผ่านทางแบบสอบถามออนไลน์ได้ เนื่องจากการตอบกลับของข้อมูลมีค่อนข้างต่ำ ฉะนั้นจึงต้องส่งแบบสอบถามผ่านทางอีเมลให้แก่อาจารย์ทุกท่านที่มีอีเมลปรากฏในเว็บไซต์เพื่อเพิ่มโอกาสการตอบกลับให้มากยิ่งขึ้น อีกทั้งการสุ่มตัวอย่างแบบชั้นภูมินั้นจะกระจายกลุ่มตัวอย่างไปทุกคณะตามสัดส่วนของประชากร ซึ่งจะยิ่งทำให้โอกาสในการตอบกลับนั้นต่ำมากขึ้น อีกทั้งเวลาในการเก็บข้อมูลไม่เอื้ออำนวยต่อการส่งแบบสอบถามออนไลน์ให้อาจารย์ทุกท่านและทุกคนได้ ดังนั้นเพื่อให้กลุ่มตัวอย่างในการศึกษาครั้งนี้สามารถอธิบายความหมายของการเป็นอาจารย์ได้อย่างครอบคลุม ผู้วิจัยจึงเลือกใช้วิธีการสุ่มตัวอย่างแบบเจาะจงนี้

หลักเกณฑ์ในการเจาะจงตัวอย่างคือ ผู้วิจัยศึกษาการเรียนการสอนในมหาวิทยาลัยว่ามีลักษณะใดบ้าง จากนั้นจึงทำการเลือกคณะที่มีลักษณะการเรียนการสอนต่างกันเพื่อให้สามารถอธิบายความหมายของการเป็นอาจารย์ได้อย่างครอบคลุม การสุ่มตัวอย่างแบบเจาะจงจึงมีการกระจายลักษณะของการเรียนการสอนที่ประกอบด้วย การสอนหนังสือและสอบในห้องเรียนอย่างเดียว การส่งงาน

การสอบปฏิบัติทั้งกับสิ่งของและมนุษย์ การลงพื้นที่ ตลอดจนการทดลองในห้องทดลอง ซึ่งทั้ง 7 คณะ ครอบคลุมกลุ่มวิชาทั้ง 3 กลุ่ม คือ กลุ่มสุขภาพศาสตร์ (คณะแพทยศาสตร์) กลุ่มวิทยาศาสตร์และเทคโนโลยี (คณะวิทยาศาสตร์และเทคโนโลยีและคณะวิศวกรรมศาสตร์) และกลุ่มสังคมศาสตร์และมนุษยศาสตร์ (คณะสังคมสงเคราะห์ศาสตร์ คณะนิติศาสตร์ คณะวารสารศาสตร์และสื่อสารมวลชน และ คณะวิทยาการการเรียนรู้และศึกษาศาสตร์) เพื่อให้เกิดความเป็นตัวแทนของกลุ่มตัวอย่าง

เครื่องมือที่ใช้เก็บรวบรวมข้อมูลคือ แบบสอบถามประกอบไปด้วย 4 ส่วน ได้แก่

1) ข้อมูลส่วนบุคคลของผู้ตอบแบบสอบถาม รวมทั้งสิ้น 13 ข้อคำถาม

2) การปฏิสังสรรค์ทางสังคมกับผู้อื่นตามจรรยาบรรณวิชาชีพอาจารย์มหาวิทยาลัย รวมทั้งหมด 12 ข้อคำถาม 3) การรับรู้บรรยากาศขององค์กร มีองค์ประกอบทั้งหมด 9 ด้าน ได้แก่ ด้านโครงสร้างองค์กร ด้านความรับผิดชอบ ด้านความอบอุ่น ด้านการสนับสนุน ด้านการให้รางวัลและ ลงโทษ ด้านความขัดแย้ง ด้านมาตรฐานการปฏิบัติงาน ด้านการเป็นส่วนหนึ่งขององค์กร และด้าน ความเสี่ยง รวมทั้งสิ้น 40 ข้อคำถาม

4) การให้ความหมายของการเป็นอาจารย์มหาวิทยาลัย แบ่งข้อคำถามออกเป็น 2 ลักษณะ คือ ข้อคำถามปลายเปิด 1 ข้อคำถาม และข้อคำถามแบบวัดมาตราส่วนประเมินค่า 28 ข้อคำถาม รวมทั้งหมด 29 ข้อคำถาม

แบบสอบถามข้างต้นได้ทำการตรวจสอบความตรงเชิงเนื้อหา (Content Validity) โดยผ่าน เกณฑ์ 0.67 ทุกข้อคำถาม และความเที่ยงแบบสอดคล้องภายใน (Internal Consistency Reliability) ของข้อคำถามในแบบสอบถามหรือที่เรียกว่า กระบวนการทำการตรวจสอบเบื้องต้น (Pre-test) จากแบบสอบถามที่ทดลองเก็บรวบรวมข้อมูลเบื้องต้นจำนวน 20 ชุด โดยผ่านเกณฑ์ 0.7 ทุกข้อคำถาม

ทั้งนี้ผู้วิจัยใช้วิธีการเก็บรวบรวมข้อมูลผ่านทางแบบสอบถามออนไลน์ (Google Form) โดยส่ง แบบสอบถามให้อาจารย์ทั้ง 7 คณะผ่านทางอีเมลของอาจารย์ที่ได้ระบุไว้ในเว็บไซต์ของคณะที่อาจารย์ แต่ละท่านสังกัดอยู่ รวมทั้งสิ้น 428 คน ได้แก่

- | | |
|---|---|
| 1) คณะแพทยศาสตร์ 15 คน | 2) คณะวิทยาศาสตร์และเทคโนโลยี 140 คน |
| 3) คณะวิศวกรรมศาสตร์ 93 คน | 4) คณะนิติศาสตร์ 89 คน |
| 5) คณะสังคมสงเคราะห์ศาสตร์ 28 คน | 6) คณะวารสารศาสตร์และสื่อสารมวลชน 39 คน |
| 7) คณะวิทยาการการเรียนรู้และศึกษาศาสตร์ 24 คน | |

อัตราการตอบกลับคือ 108 ฉบับ ในด้านการนำเสนอผลการศึกษาและวิเคราะห์ข้อมูล สถิติที่ใช้ประกอบด้วย จำนวนและร้อยละ (Frequency and Percentage) ค่าต่ำสุด (Min) ค่าสูงสุด (Max)

ค่าเฉลี่ย (Mean) และส่วนเบี่ยงเบนมาตรฐาน (Standard Deviation) รวมถึงตารางจำแนกข้อมูลสองทาง (Contingency Table/Crosstabulation) เทคนิคการวิเคราะห์ปัจจัยเชิงสำรวจ (Exploratory Factor Analysis) โดยหมุนแกนแบบ varimax และเทคนิควิธีการวิเคราะห์การถดถอยและสหสัมพันธ์เชิงพหุ (Multiple Regression and Correlation Analysis)

ผลการศึกษา

ด้านคุณลักษณะส่วนตัว อาจารย์ส่วนมากเป็นเพศชาย ทว่ามีจำนวนมากกว่าเพศหญิงไม่มากนัก อายุโดยเฉลี่ย 42 – 43 ปี หรือมักอยู่ใน Generation X ด้านศาสนาส่วนมากนับถือศาสนาพุทธ ภูมิลำเนาอยู่ภาคกลาง อีกทั้งมักอาศัยอยู่กับคู่สมรส บุตร หลาน และอาศัยอยู่คนเดียว ซึ่งจำนวนสมาชิกในครอบครัวโดยเฉลี่ย 3 – 4 คน ด้านการศึกษา อาจารย์ส่วนมากมีระดับการศึกษาสูงสุดอยู่ที่ปริญญาเอกโดยสาขาตามวุฒิคือ สาขาวิทยาศาสตร์และเทคโนโลยี ระยะเวลาในการเป็นอาจารย์มหาวิทยาลัยธรรมศาสตร์โดยเฉลี่ย 146 – 147 เดือน คณะที่สังกัดอยู่ในปัจจุบันส่วนมากเป็นคณะวิทยาศาสตร์และเทคโนโลยี นอกจากนี้ตำแหน่งทางวิชาการส่วนมากคือ ตำแหน่งอาจารย์ ซึ่งก่อนมาเป็นอาจารย์มหาวิทยาลัยส่วนใหญ่ไม่เคยประกอบอาชีพอื่นมาก่อน แต่มีจำนวนมากกว่าอาจารย์ที่เคยประกอบอาชีพอื่นก่อนมาเป็นอาจารย์มหาวิทยาลัยไม่มากนัก

ทั้งนี้ความหมายของการเป็นอาจารย์มหาวิทยาลัยตามความคิดเห็นของอาจารย์ผู้ตอบแบบสอบถาม (คำถามปลายเปิด) อาจารย์โดยส่วนมากมักนิยามความหมายของการเป็นอาจารย์มหาวิทยาลัยตามภาระหน้าที่ คือ ผู้สอน นักวิจัยและนักพัฒนา ผู้ให้บริการและช่วยเหลือสังคม ทว่าสำหรับผู้วิจัยในฐานะที่เป็นนักศึกษาคนหนึ่งมองว่า คำนิยามที่จะอธิบายความเป็นอาจารย์หรือคุณลักษณะของอาชีพอาจารย์มหาวิทยาลัยที่ครอบคลุมมากที่สุดคือ โค้ช เนื่องจากอาจารย์เป็นผู้ที่ทำทุกอย่างไม่ว่าจะเป็นผู้ถ่ายทอดความรู้ พัฒนาความรู้ ให้คำปรึกษา ให้คำแนะนำ ให้ความช่วยเหลือชี้แนะแนวทางทั้งทางด้านวิชาการและการใช้ชีวิต เป็นที่พึ่งพิง ไม่ใช่เพียงแต่นิสิต นักศึกษาเท่านั้น แต่หมายรวมถึงผู้รับบริการ ตลอดจนสังคม เห็นได้จากจรรยาบรรณวิชาชีพของอาจารย์มหาวิทยาลัยธรรมศาสตร์ โดยเฉพาะ จรรยาบรรณในการปฏิบัติตนต่อนักศึกษาที่อาจารย์จะต้องให้คำปรึกษาทั้งในด้านวิชาการและด้านอื่น ๆ ที่จำเป็น การพัฒนาความรู้ทางวิชาการ ตลอดจนมีความเมตตา ให้อภัย เอาใจใส่ และให้กำลังใจแก่นักศึกษาอย่างเต็มกำลังความสามารถ (มหาวิทยาลัยธรรมศาสตร์, 2562) เพราะฉะนั้นการเป็นอาจารย์มหาวิทยาลัยอาจเป็นอะไรที่มากกว่าภาระงานหรือมากกว่าความหมายที่มหาวิทยาลัยหรือหน่วยงานที่เกี่ยวข้องกำหนด

ในขณะที่การให้ความหมายของการเป็นอาจารย์มหาวิทยาลัยจำแนกตามองค์ประกอบ (รายด้าน) ที่ผู้วิจัยใช้เทคนิคการวิเคราะห์ปัจจัยเชิงสำรวจในการจัดกลุ่มความหมายของการเป็นอาจารย์

มหาวิทยาลัยรายข้อคำถามให้รวมเป็นปัจจัย (องค์ประกอบ) เพื่ออธิบายได้โดยง่ายและใช้ประโยชน์ในการวิเคราะห์ต่อไปนั้นมีรายละเอียดดังนี้

ตาราง 1 Kaiser-Meyer-Olkin Measure of Sampling Adequacy และ Bartlett's Test of Sphericity ของการวิเคราะห์ปัจจัยของความหมายการเป็นอาจารย์มหาวิทยาลัย

Kaiser-Meyer-Olkin Measure of Sampling Adequacy.		.825
Bartlett's Test of Sphericity	Approx. Chi-Square	1354.855
	df	378
	Sig.	.000

จากตาราง 1 มีค่า Kaiser-Meyer-Olkin Measure of Sampling Adequacy (KMO) เท่ากับ 0.825 ซึ่งค่านี้มีค่าเข้าใกล้ 1 ฉะนั้นข้อมูลที่ได้รับจึงเหมาะสมกับการใช้สถิติวิเคราะห์ปัจจัยเชิงสำรวจ โดยสามารถแยกปัจจัยหรือความหมายของการเป็นอาจารย์มหาวิทยาลัยได้ทั้งสิ้น 7 ด้าน เรียงลำดับตามความสำคัญได้ดังนี้

ตาราง 2 Factor Loading ของความหมายการเป็นอาจารย์มหาวิทยาลัย จำแนกตามองค์ประกอบ

ความหมายของการเป็นอาจารย์มหาวิทยาลัย		Factor Loading
องค์ประกอบที่ 1: ด้านการเงิน		
1) ท่านมองว่าอาชีพอาจารย์ทำให้ท่านมีความเป็นอยู่ที่ดีขึ้น		0.843
2) ท่านมองว่าอาชีพอาจารย์เป็นอาชีพที่มีรายได้ดี		0.834
3) ท่านมองว่าอาชีพอาจารย์เป็นอาชีพที่มีความมั่นคง		0.792
4) ท่านมองว่าอาชีพอาจารย์เป็นอาชีพที่มีความก้าวหน้ามากกว่าอาชีพอื่น ๆ		0.768
5) ท่านมองว่าอาชีพอาจารย์เป็นอาชีพที่หารายได้พิเศษง่าย เช่น สอนพิเศษ งานวิจัย		0.564
6) ท่านรู้สึกมีอิสระในการทำงาน		0.464
องค์ประกอบที่ 2: ด้านความรับผิดชอบ		
7) ท่านมองว่าการถ่ายทอดความรู้เป็นสิ่งสำคัญ เช่น สอนหนังสือ		0.757
8) ท่านภูมิใจในตนเองเนื่องจากอาชีพและผลงานของท่าน		0.686
9) ท่านรักการสอนหนังสือ		0.680
10) อาชีพอาจารย์เป็นอาชีพที่ท่านใฝ่ฝัน		0.672
11) ท่านมองว่าการเผยแพร่ความรู้เป็นสิ่งสำคัญ เช่น ตีพิมพ์ผลงานวิชาการ		0.357

ความหมายของการเป็นอาจารย์มหาวิทยาลัย

Factor Loading

องค์ประกอบที่ 3: ด้านความเป็นครู

12) ท่านมองว่านักศึกษาที่มีความสำคัญมากที่สุดสำหรับท่าน	0.754
13) ท่านรู้สึกภูมิใจเมื่อเห็นลูกศิษย์มีความเจริญก้าวหน้า	0.670
14) ท่านมองว่าการผลิตบัณฑิตที่มีคุณภาพเป็นสิ่งสำคัญ	0.619
15) ท่านมองว่าอาชีพอาจารย์ต้องเป็นผู้เสียสละ และท่านยินดีเป็นผู้เสียสละ	0.602
16) ท่านมองว่าท่านกำลังทำประโยชน์เพื่อสังคม	0.428
17) ท่านเปรียบตนเองเสมือนเรือจ้าง	0.342

องค์ประกอบที่ 4: ด้านความก้าวหน้า

18) ท่านมองว่าอาชีพอาจารย์ได้รับการยอมรับมากกว่าอาชีพอื่นที่มีรายได้เท่ากัน	0.734
19) ท่านมองว่าอาชีพอาจารย์เป็นอาชีพที่มีเกียรติ	0.461
20) ท่านมองว่าอาชีพอาจารย์ทำให้ท่านมีชื่อเสียงและมีสถานภาพทางสังคมที่ดี	0.406
21) ท่านมองว่าอาชีพอาจารย์ทำให้ท่านสามารถเรียนต่อในระดับที่สูงขึ้นได้	0.403

องค์ประกอบที่ 5: ด้านอุปนิสัย

22) ท่านมองว่าอาชีพอาจารย์เป็นอาชีพที่ท้าทาย และท่านชอบความท้าทาย	0.690
23) ท่านชอบหาความรู้อยู่เสมอ	0.657
24) ท่านมองว่าอาชีพอาจารย์ต้องอาศัยความอดทน และท่านยินดีอดทนกับสิ่งที่พบ	0.417

องค์ประกอบที่ 6: ด้านองค์กร

25) ท่านมองว่าคณะที่ท่านสังกัดอยู่มีชื่อเสียงและสังคมให้การยอมรับ	0.716
26) ท่านรักมหาวิทยาลัย	0.440

องค์ประกอบที่ 7: ด้านความจำเป็น

27) ท่านมองว่าตนเองไม่มีทางเลือก	0.759
28) ท่านมองว่าอาชีพอาจารย์เป็นอาชีพที่เป็นได้ง่าย	0.480

จากตาราง 2 การให้ความหมายของการเป็นอาจารย์มหาวิทยาลัยที่ค้นพบทั้ง 7 ด้าน เป็นที่น่าสนใจว่าปัจจัยใดเป็นตัวกำหนดความหมายของการเป็นอาจารย์มหาวิทยาลัยในแต่ละองค์ประกอบ โดยผู้วิจัยจะมุ่งหาคำตอบด้วยการนำ factor score มาใช้ในการวิเคราะห์การถดถอยและสหสัมพันธ์เชิงพหุ (Multiple Regression and Correlation Analysis) ผลการวิเคราะห์พบว่า ตัวแปรอิสระที่มาจากกรอบทฤษฎีทางสังคมวิทยา คือ ทฤษฎีปฏิสังสรรค์สัญลักษณ์ ได้แก่ การปฏิสังสรรค์ทางสังคมกับผู้อื่นตามจรรยาบรรณวิชาชีพอาจารย์มหาวิทยาลัย และการรับรู้บรรยากาศองค์กร มีความสัมพันธ์กับการให้ความหมายของการเป็นอาจารย์มหาวิทยาลัยตามที่ทฤษฎีได้กล่าวไว้ ทว่าไม่ได้มีความสัมพันธ์ในทุกด้านของความหมายกล่าวคือ

ตาราง 3 ค่าสัมประสิทธิ์การถดถอยจำแนกตามองค์ประกอบของการให้ความหมายของการเป็นอาจารย์มหาวิทยาลัย

	ความหมายของการเป็นอาจารย์						
	การเงิน	ความรับผิดชอบ	ความเป็นครู	ความก้าวหน้า	อุปนิสัย	องค์กร	ความจำเป็น
การปฏิสังสรรค์ทางสังคมกับผู้อื่นตามจรรยาบรรณ วิชาชีพอาจารย์มหาวิทยาลัย	- 0.303**	0.199	0.385***	0.096	0.444***	- 0.036	- 0.150
การรับรู้บรรยากาศองค์กร							
ด้านโครงสร้างองค์กร	0.353***	- 0.106	- 0.016	- 0.102	0.211*	- 0.058	0.082
ด้านความรับผิดชอบ	- 0.241	0.079	- 0.237*	0.241	- 0.146	- 0.185	- 0.248*
ด้านความอบอุ่น	- 0.118	- 0.265	0.328**	0.129	- 0.234	- 0.046	- 0.097
ด้านการสนับสนุน	- 0.105	0.033	- 0.118	0.064	0.127	0.167	- 0.166
ด้านการให้รางวัลและลงโทษ	0.106	0.060	- 0.086	- 0.239	0.061	0.218	0.528***
ด้านความขัดแย้ง	- 0.089	- 0.047	0.009	0.168	- 0.176	- 0.203	- 0.210
ด้านมาตรฐานการปฏิบัติงาน	0.022	- 0.042	0.064	0.007	0.038	0.055	0.227
ด้านการเป็นส่วนหนึ่งขององค์กร	0.458***	0.201	0.184	0.024	0.325**	0.397***	0.181
ด้านความเสี่ยง	0.145	0.233	- 0.270*	- 0.170	- 0.054	0.068	- 0.303*
เพศ (Ref: ชาย/หญิง)	0.145	- 0.034	0.070	0.079	- 0.321***	0.198*	0.106
อายุ	0.350*	0.030	0.073	0.085	- 0.026	0.036	0.374**
สถานภาพสมรส (Ref: โสด/หย่าร้าง/แยกกันอยู่/อื่น ๆ)	0.321**	0.429***	- 0.117	0.030	- 0.172	0.016	0.093
ศาสนาพุทธ (Ref: คริสต์/อิสลาม/อื่น ๆ)	0.057	- 0.052	- 0.037	0.069	0.090	0.020	- 0.074

	ความหมายของการเป็นอาจารย์						
	การเงิน	ความรับผิดชอบ	ความเป็นครู	ความก้าวหน้า	อุปนิสัย	องค์กร	ความจำเป็น
ภูมิลำเนาภาคกลาง (Ref:ภาคเหนือ/ภาคตะวันออกเฉียงเหนือ/ภาคใต้/ภาคตะวันตก/ ภาคตะวันออก)	- 0.182	0.082	0.022	- 0.003	0.022	0.221*	0.062
พักอาศัยอยู่ร่วมกับคู่สมรส บุตร หลาน (Ref: อยู่คนเดียว/อยู่กับคู่สมรส/อยู่กับญาติ บุตร หลาน/อยู่กับบิดา มารดา/อื่น ๆ)	- 0.035	- 0.200	0.001	0.062	0.270**	- 0.001	- 0.170
จำนวนสมาชิกในครอบครัว	0.069	0.133	- 0.005	- 0.052	- 0.031	0.058	- 0.064
ระดับการศึกษาปริญญาเอก (Ref:ปริญญาตรีหรือเทียบเท่า/ปริญญาโท)	0.046	- 0.130	0.019	0.132	- 0.057	- 0.039	- 0.064
สาขาวิทยาศาสตร์และเทคโนโลยีตามวุฒิการศึกษา (Ref:สังคมศาสตร์และมนุษยศาสตร์/วิทยาศาสตร์สุขภาพ)	- 0.341*	0.056	0.043	- 0.138	0.073	0.088	- 0.193
ระยะเวลาในการเป็นอาจารย์มหาวิทยาลัยธรรมศาสตร์ (เดือน)	0.033	- 0.121	0.088	- 0.222	- 0.143	0.133	- 0.307*
คณะวิทยาศาสตร์และเทคโนโลยี (Ref: คณะแพทยศาสตร์/คณะวิศวกรรมศาสตร์/คณะนิติศาสตร์/คณะสังคมสงเคราะห์ศาสตร์/ คณะวารสารศาสตร์และสื่อสารมวลชน/ คณะวิทยาการเรียนรู้และศึกษาศาสตร์)	0.095	- 0.47	- 0.310**	0.314**	0.073	0.152	- 0.167

	ความหมายของการเป็นอาจารย์						
	การเงิน	ความรับผิดชอบ	ความเป็นครู	ความก้าวหน้า	อุปนิสัย	องค์กร	ความจำเป็น
ตำแหน่งอาจารย์ (Ref: ผู้ช่วยศาสตราจารย์/ รองศาสตราจารย์/ศาสตราจารย์)	- 0.033	0.317	0.070	0.212	0.103	- 0.093	- 0.629
ประสบการณ์ประกอบอาชีพอื่น (Ref: ไม่เคย/เคย)	0.027	- 0.054	0.160*	0.032	- 0.196**	0.057	0.038
ค่าคงที่	- 0.357	- 2.212	- 4.114**	- 5.435**	- 4.640***	- 2.711	2.816
Adj. R-Square	0.166	0.096	0.312	- 0.051	0.303	0.215	0.214
Std. Error of the Estimate	0.873	0.936	0.824	1.042	0.769	0.889	0.886
n	108	108	108	108	108	108	108

หมายเหตุ: * Significance at 0.1, ** Significance at 0.05, *** Significance at 0.01 และคะแนนที่ปรากฏในตารางคือ คะแนนมาตรฐาน (Standardized Coefficients)

จากตาราง 3 เมื่อพิจารณาค่าสัมประสิทธิ์การพยากรณ์เมื่อปรับแล้ว (Adjusted R Square) และค่าความคลาดเคลื่อนของแบบจำลอง (Std. Error of the Estimate) ทำให้ทราบถึงประสิทธิภาพของแบบจำลองได้ดังนี้

1) ตัวแปรอิสระที่ใช้ในการประมาณค่าความหมายของการเป็นอาจารย์มหาวิทยาลัยด้านการเงิน มีความสามารถในการอธิบายความผันแปรของตัวแปรตามได้ 16.6% โดยพิจารณาจากค่า Adjusted R Square เท่ากับ 0.166 และมีค่าความคลาดเคลื่อนมาตรฐานของการประมาณ หรือ Std. Error of the Estimate อยู่ที่ 0.873 ทั้งนี้ตัวแปรตามทฤษฎีปฏิสังสรรค์สัญลักษณ์ที่ส่งผลต่อการให้ความหมายในด้านนี้คือ การปฏิสังสรรค์ทางสังคมกับผู้อื่นตามจรรยาบรรณวิชาชีพอาจารย์มหาวิทยาลัย โดยมีความสัมพันธ์กับความหมายด้านการเงินในคนละทิศทาง กล่าวคือ ผู้ที่มีการปฏิสังสรรค์ทางสังคมกับผู้อื่นในระดับสูงจะมีการให้ความหมายด้านการเงินลดลง โดยถ้าคะแนนการปฏิสังสรรค์ทางสังคมเพิ่มขึ้น 1 คะแนน จะส่งผลทำให้คะแนนการให้ความหมายด้านการเงินลดลง 0.303 คะแนน นอกจากนี้ยังมีปัจจัยการรับรู้บรรยากาศองค์กรด้านโครงสร้างองค์กรและด้านการเป็นส่วนหนึ่งขององค์กรที่มีความสัมพันธ์ในทิศทางเดียวกันกับการให้ความหมายด้านการเงิน กล่าวคือ ผู้ที่มีการรับรู้บรรยากาศองค์กรสูงจะมีการให้ความหมายด้านนี้สูงเช่นกัน หากคะแนนการรับรู้บรรยากาศองค์กรในด้านโครงสร้างองค์กรและด้านการเป็นส่วนหนึ่งขององค์กรเพิ่มขึ้น 1 คะแนนจะส่งผลทำให้คะแนนการให้ความหมายด้านการเงินสูงขึ้น 0.353 และ 0.458 คะแนน ตามลำดับ

2) ตัวแปรอิสระที่ใช้ในการประมาณค่าความหมายของการเป็นอาจารย์มหาวิทยาลัยด้านความรับผิดชอบ มีความสามารถในการอธิบายความผันแปรของตัวแปรตามได้ 9.6% โดยพิจารณาจากค่า Adjusted R Square เท่ากับ 0.096 และมีค่าความคลาดเคลื่อนมาตรฐานของการประมาณ หรือ Std. Error of the Estimate อยู่ที่ 0.936 หากพิจารณาปัจจัยที่ส่งผลต่อความหมายด้านความรับผิดชอบตามทฤษฎีปฏิสังสรรค์สัญลักษณ์พบว่า ทั้งปัจจัยการปฏิสังสรรค์ทางสังคมกับผู้อื่นตามจรรยาบรรณวิชาชีพอาจารย์มหาวิทยาลัยและการรับรู้บรรยากาศองค์กรทั้ง 9 องค์ประกอบนั้นไม่มีความสัมพันธ์ต่อการให้ความหมายด้านการรับผิดชอบ

3) ตัวแปรอิสระที่ใช้ในการประมาณค่าความหมายของการเป็นอาจารย์มหาวิทยาลัยด้านความเป็นครู มีความสามารถในการอธิบายความผันแปรของตัวแปรตามได้ 31.2% โดยพิจารณาจากค่า Adjusted R Square เท่ากับ 0.096 และมีค่าความคลาดเคลื่อนมาตรฐานของการประมาณ หรือ Std. Error of the Estimate อยู่ที่ 0.824 ทั้งนี้ปัจจัยตามทฤษฎีปฏิสังสรรค์ที่มีความสัมพันธ์กับการให้ความหมายด้านความเป็นครูคือ ปัจจัยการปฏิสังสรรค์ทางสังคมกับผู้อื่นตามจรรยาบรรณวิชาชีพ

อาจารย์มหาวิทยาลัย โดยมีความสัมพันธ์ไปในทิศทางเดียวกัน หากคะแนนการปฏิสัมพันธ์เพิ่มขึ้น 1 คะแนน คะแนนการให้ความหมายด้านความเป็นครูจะเพิ่มขึ้น 0.385 คะแนน นอกจากนี้ยังมีปัจจัยการรับรู้บรรยากาศองค์กรที่มีความสัมพันธ์ทั้งในทิศทางเดียวกันและคนละทิศทาง กล่าวคือ การรับรู้บรรยากาศองค์กรด้านความรับผิดชอบและด้านความเสี่ยงมีความสัมพันธ์คนละทิศทางหรือเชิงลบกับการให้ความหมายในด้านนี้ หากคะแนนการรับรู้บรรยากาศองค์กรทั้งสองด้านข้างต้นเพิ่มขึ้น 1 คะแนน จะส่งผลให้การให้ความหมายด้านความเป็นครูลดลง 0.237 และ 0.270 คะแนน ตามลำดับ ในขณะที่เดียวกันการรับรู้บรรยากาศองค์กรด้านความอบอุ่นกลับมีความสัมพันธ์เชิงบวกหรือในทิศทางเดียวกัน ถ้าคะแนนการรับรู้ด้านนี้เพิ่มขึ้น 1 คะแนน คะแนนการให้ความหมายของการเป็นอาจารย์ด้านความเป็นครูเพิ่มขึ้น 0.328 คะแนน

4) ตัวแปรอิสระที่ใช้ในการประมาณค่าความหมายของการเป็นอาจารย์มหาวิทยาลัยด้านความก้าวหน้า มีค่า Adjusted R Square เท่ากับ -0.051 และมีค่าความคลาดเคลื่อนมาตรฐานของการประมาณ หรือ Std. Error of the Estimate อยู่ที่ 1.042 ทั้งนี้เมื่อพิจารณาปัจจัยที่ส่งผลต่อการให้ความหมายการเป็นอาจารย์ในด้านนี้ตามทฤษฎีปฏิสังสรรค์สัญลักษณ์พบว่า ปัจจัยการปฏิสังสรรค์ทางสังคมกับผู้อื่นตามจรรยาบรรณวิชาชีพอาจารย์มหาวิทยาลัยและการรับรู้บรรยากาศองค์กรทั้ง 9 ด้านไม่มีความสัมพันธ์กับการให้ความหมายของการเป็นอาจารย์ด้านความก้าวหน้า

5) ตัวแปรอิสระที่ใช้ในการประมาณค่าความหมายของการเป็นอาจารย์มหาวิทยาลัยด้านอุปนิสัย ความสามารถในการอธิบายความผันแปรของตัวแปรตามได้ 30.3% โดยพิจารณาจากค่า Adjusted R Square เท่ากับ 0.303 และมีค่าความคลาดเคลื่อนมาตรฐานของการประมาณ หรือ Std. Error of the Estimate อยู่ที่ 0.769 ซึ่งตัวแปรตามทฤษฎีปฏิสังสรรค์สัญลักษณ์ที่ส่งผลต่อการให้ความหมายของการเป็นอาจารย์ในด้านนี้คือ การปฏิสังสรรค์ทางสังคมกับผู้อื่นตามจรรยาบรรณวิชาชีพอาจารย์มหาวิทยาลัย โดยมีความสัมพันธ์เชิงบวก กล่าวคือ ผู้ที่ปฏิสังสรรค์ทางสังคมกับผู้อื่นสูงจะให้ความหมายด้านอุปนิสัยสูงตามไปด้วย หากคะแนนการปฏิสังสรรค์ทางสังคมเพิ่ม 1 คะแนนจะส่งผลให้คะแนนความหมายด้านอุปนิสัยเพิ่มขึ้น 0.444 คะแนน อีกทั้งปัจจัยการรับรู้บรรยากาศองค์กรด้านโครงสร้างองค์กรและด้านการเป็นส่วนหนึ่งขององค์กรนั้นมีความสัมพันธ์เชิงบวกเช่นเดียวกัน โดยถ้าคะแนนการรับรู้บรรยากาศองค์กรทั้งสองด้านข้างต้นเพิ่ม 1 คะแนน คะแนนการให้ความหมายของการเป็นอาจารย์ด้านอุปนิสัยเพิ่มขึ้น 0.211 และ 0.325 คะแนน ตามลำดับ

6) ตัวแปรอิสระที่ใช้ในการประมาณค่าความหมายของการเป็นอาจารย์มหาวิทยาลัยด้านองค์กร มีความสามารถในการอธิบายความผันแปรของตัวแปรตาม 21.5% โดยพิจารณาจาก

ค่า Adjusted R Square เท่ากับ 0.215 และมีค่าความคลาดเคลื่อนมาตรฐานของการประมาณ หรือ Std. Error of the Estimate อยู่ที่ 0.889 เมื่อพิจารณาปัจจัยทางทฤษฎีปฏิสังสรรค์สัญลักษณ์พบว่า ปัจจัยที่มีความสัมพันธ์ต่อการให้ความหมายในด้านนี้คือ การรับรู้บรรยากาศองค์กรด้านการเป็นส่วนหนึ่งขององค์กร ซึ่งมีความสัมพันธ์กันในเชิงบวก หากคะแนนการรับรู้เพิ่มขึ้น 1 คะแนนจะส่งผลให้การให้คะแนนความหมายของการเป็นอาจารย์ด้านองค์กรเพิ่มขึ้น 0.325 คะแนน

7) ตัวแปรอิสระที่ใช้ในการประมาณค่าความหมายของการเป็นอาจารย์มหาวิทยาลัยด้านความจำเป็น มีความสามารถในการอธิบายความผันแปรของตัวแปรตามได้ 21.4% โดยพิจารณาจากค่า Adjusted R Square เท่ากับ 0.214 และมีค่าความคลาดเคลื่อนมาตรฐานของการประมาณ หรือ Std. Error of the Estimate อยู่ที่ 0.886 ทั้งนี้ปัจจัยตามทฤษฎีปฏิสังสรรค์สัญลักษณ์ที่มีความสัมพันธ์กับการให้ความหมายในด้านนี้คือ ปัจจัยการรับรู้บรรยากาศองค์กรทั้งสิ้น ประกอบด้วย การรับรู้ด้านความรับผิดชอบ ด้านการให้รางวัลและลงโทษ และด้านความเสี่ยง โดยการรับรู้ด้านความรับผิดชอบและด้านความเสี่ยงมีความสัมพันธ์ในเชิงลบกับการให้ความหมายของการเป็นอาจารย์ด้านความจำเป็น หากคะแนนการรับรู้ทั้งสองด้านนี้มีคะแนนเพิ่มขึ้น 1 คะแนน คะแนนการให้ความหมายด้านความจำเป็นจะลดลง 0.248 และ 0.303 คะแนน ตามลำดับ ในขณะที่การรับรู้ด้านการให้รางวัลและลงโทษมีความสัมพันธ์เชิงบวกกับการให้ความหมายด้านความจำเป็น ถ้าคะแนนการรับรู้ด้านการให้รางวัลและลงโทษเพิ่มขึ้น 1 คะแนนจะส่งผลให้คะแนน ความหมายของการเป็นอาจารย์ในด้านนี้เพิ่มขึ้น 0.528 คะแนน

จากที่กล่าวมาข้างต้นจะเห็นได้ว่าทฤษฎีปฏิสังสรรค์สัญลักษณ์ทั้งการปฏิสังสรรค์ทางสังคมกับผู้อื่นตามจรรยาบรรณวิชาชีพและการรับรู้บรรยากาศองค์กรค่อนข้างเป็นไปตามหลักพื้นฐานของทฤษฎีที่ระบุว่า การให้ความหมายขึ้นอยู่กับการปฏิสังสรรค์ทางสังคมกับผู้อื่นและความหมายที่ให้นั้นจะเปลี่ยนไปตามบรรยากาศหรือสถานการณ์ที่กำลังเผชิญอยู่ กล่าวคือ ปัจจัยทางทฤษฎีหลายตัวแปรมีความสัมพันธ์ต่อการให้ความหมายของการเป็นอาจารย์มหาวิทยาลัยในหลายด้าน ทว่ายังไม่สามารถอธิบายการให้ความหมายของการเป็นอาจารย์มหาวิทยาลัยได้ครบทุกด้านคือ ด้านความรับผิดชอบและด้านความก้าวหน้า อาจเป็นเพราะการใช้ทฤษฎีปฏิสังสรรค์สัญลักษณ์ต้องการข้อมูลที่เป็นเชิงลึกมากกว่านี้ในการวิเคราะห์ความหมายในด้านต่าง ๆ เพราะตามหลักพื้นฐานของทฤษฎีคือการทราบถึงการปฏิสังสรรค์ทางสังคมกับผู้อื่นว่ามีลักษณะอย่างไร กับใคร รวมถึงสถานการณ์ที่ผู้กระทำเผชิญอยู่ในขณะนั้น ซึ่งสิ่งต่าง ๆ เหล่านี้มีทั้งรายละเอียดของพฤติกรรม ความรู้สึกของผู้กระทำผสมผสานกันจึงอาจไม่สามารถใส่รายละเอียดเชิงลึกกับการวิจัยเชิงสำรวจได้ รวมถึงทฤษฎีการปฏิสังสรรค์สัญลักษณ์นั้น

มักจะปฏิเสธกระบวนการทัศน์แบบปฏิฐานนิยม การศึกษาครั้งนี้จึงเป็นการแสดงให้เห็นถึงความหมายของการเป็นอาจารย์มหาวิทยาลัยในภาพรวมของอาจารย์ทั้ง 108 คนจาก 7 คณะ และแสดงให้เห็นว่าแท้จริงแล้วทฤษฎีปฏิสังสรรค์สัญลักษณ์สามารถนำมาใช้ศึกษาการให้ความหมายต่อสิ่งหนึ่ง ๆ ด้วยการวิจัยเชิงปริมาณ การวิจัยเชิงสำรวจได้ โดยความหมายที่ได้นั้นจะเป็นความหมายในภาพกว้าง ๆ ที่สามารถเป็นตัวแทนของความหมายการเป็นอาจารย์ในระดับสังคมได้ เมื่อได้ความหมายและปัจจัยที่ส่งผลต่อการให้ความหมายของการเป็นอาจารย์ในภาพกว้างแล้วยังสามารถใช้การวิจัยเชิงคุณภาพมาศึกษาต่อเพื่อให้ลึกถึงประเด็นต่าง ๆ ที่การวิจัยเชิงสำรวจชี้ให้เห็นถึงความน่าสนใจ (ซึ่งการศึกษาค้นคว้าครั้งนี้มีข้อจำกัดในเรื่องเวลาจึงไม่สามารถวิจัยเชิงคุณภาพต่อไปได้)

อย่างการศึกษาครั้งนี้พบว่า ปัจจัยที่มีความสัมพันธ์กับการให้ความหมายของการเป็นอาจารย์มหาวิทยาลัยมากที่สุดคือ การปฏิสังสรรค์ทางสังคมกับผู้อื่นตามจรรยาบรรณวิชาชีพอาจารย์มหาวิทยาลัยและการรับรู้บรรยากาศองค์กรด้านการเป็นส่วนหนึ่งขององค์กร ซึ่งมีความสัมพันธ์อย่างมีนัยสำคัญทั้งในระดับ 0.05 และ 0.01 ซึ่งชี้ให้เห็นว่าความสัมพันธ์ระหว่างผู้กระทำกับสมาชิกในองค์กรมีความสัมพันธ์กับการให้ความหมายมาก การมีความสัมพันธ์ที่ดีส่งผลให้ความหมายของการเป็นอาจารย์เพิ่มสูงขึ้น ฉะนั้นการที่มหาวิทยาลัยให้ความสำคัญในเรื่องความสัมพันธ์ของสมาชิกอาจเป็นหนทางหนึ่งที่จะช่วยรักษาอาจารย์ที่มีคุณภาพให้ยังประกอบอาชีพอาจารย์มหาวิทยาลัยต่อไป

สรุปและอภิปรายผล

ผู้วิจัยขอสรุปผลการศึกษาตามวัตถุประสงค์ที่ได้ตั้งไว้ 2 ข้อ ได้แก่ เพื่อศึกษาการให้ความหมายของการเป็นอาจารย์มหาวิทยาลัย และเพื่อศึกษาปัจจัยที่ส่งผลต่อการให้ความหมายของการเป็นอาจารย์มหาวิทยาลัยโดยอาศัยแนวคิดทฤษฎีที่เกี่ยวข้อง มีรายละเอียดดังนี้

วัตถุประสงค์ที่ 1: เพื่อศึกษาการให้ความหมายของการเป็นอาจารย์มหาวิทยาลัย

ความหมายของการเป็นอาจารย์มหาวิทยาลัยนั้นได้มาจากการใช้เทคนิควิเคราะห์ปัจจัยเชิงสำรวจของข้อมูลจากแบบสอบถามในส่วนที่ 4 ความหมายของการเป็นอาจารย์มหาวิทยาลัย ที่ได้รับมาจากอาจารย์ผู้เป็นกลุ่มตัวอย่างทั้งสิ้น 108 คน ซึ่งสามารถสกัดเป็นความหมายได้ทั้งหมด 7 ด้าน เรียงลำดับตามความสำคัญดังนี้ ด้านการเงิน ด้านความรับผิดชอบ ด้านความเป็นครู ด้านความก้าวหน้า ด้านอุปนิสัย ด้านองค์กร และด้านความจำเป็น จากองค์ประกอบข้างต้นแสดงให้เห็นว่าอาจารย์มหาวิทยาลัยให้ความสำคัญกับการเป็นอาจารย์ที่การเงินเป็นลำดับแรก โดยเน้นการมีรายได้และความเป็นอยู่ที่ดี รองลงมาคือ ด้านความรับผิดชอบ ให้ความสำคัญกับภาระหน้าที่ของการประกอบอาชีพอาจารย์ไม่ว่าจะเป็นการถ่ายทอดและการเผยแพร่ความรู้ให้แก่บัณฑิต นักศึกษา รวมถึงสังคม ส่วนด้านที่อาจารย์ให้ความสำคัญต่อการให้ความหมายการเป็นอาจารย์น้อยที่สุดเมื่อเทียบกับด้านอื่น ๆ คือ

ด้านความจำเป็น โดยมุ่งเน้นความจำเป็นในการประกอบอาชีพอาจารย์ เนื่องจากไม่มีทางเลือกอื่นให้ตัดสินใจเลือก องค์ประกอบเหล่านี้สะท้อนให้เห็นถึงความหมายของการเป็นอาจารย์มหาวิทยาลัยที่ซ่อนอยู่ และมีความหมายที่มากกว่าการเป็นเพียงผู้ทำหน้าที่ในการสอนและวิจัยในสถาบันอุดมศึกษาที่มีการบัญญัติความหมายไว้

วัตถุประสงค์ที่ 2: เพื่อศึกษาปัจจัยที่ส่งผลต่อการให้ความหมายของการเป็นอาจารย์มหาวิทยาลัยโดยอาศัยแนวคิดทฤษฎีที่เกี่ยวข้อง

แนวคิดทฤษฎีที่ใช้ในการศึกษาปัจจัยที่ส่งผลต่อการให้ความหมายของการเป็นอาจารย์มหาวิทยาลัยคือ ทฤษฎีปฏิสังสรรค์สัญลักษณ์ของ Herbert Blumer ที่กล่าวไว้ว่า มนุษย์จะให้ความหมายต่อบางสิ่งจากการมีปฏิสังสรรค์ทางสังคมกับผู้อื่น และการให้ความหมายนั้นจะเปลี่ยนแปลงไปตามสถานการณ์ที่บุคคลนั้นเผชิญอยู่ จากการทบทวนข้างต้นผู้วิจัยจึงได้ตัวแปรอิสระ 2 ตัวคือการปฏิสังสรรค์ทางสังคมกับผู้อื่นตามจรรยาบรรณวิชาชีพอาจารย์มหาวิทยาลัย และการรับรู้บรรยากาศองค์กรที่ประกอบด้วย 9 ด้าน ได้แก่ ด้านโครงสร้างองค์กร ด้านความรับผิดชอบ ด้านความอบอุ่น ด้านการสนับสนุน ด้านการให้รางวัลและลงโทษ ด้านความขัดแย้ง ด้านมาตรฐานการปฏิบัติงาน ด้านการเป็นส่วนหนึ่งขององค์กร และด้านความเสี่ยง

ทั้งสองตัวแปรอิสระต่างมีความสัมพันธ์ทั้งเชิงบวกและเชิงลบกับการให้ความหมายของการเป็นอาจารย์มหาวิทยาลัยทั้ง 7 ด้าน ทว่าไม่ได้มีความสัมพันธ์กันครบทุกด้านของความหมาย กล่าวคือ ตัวแปรการปฏิสังสรรค์ทางสังคมกับผู้อื่นตามจรรยาบรรณวิชาชีพอาจารย์มหาวิทยาลัยมีความสัมพันธ์ทั้งเชิงลบและเชิงบวกกับความหมายของอาจารย์ 3 ด้านได้แก่ ด้านการเงิน ด้านความเป็นครู และด้านอุปนิสัย อย่างมีนัยสำคัญทางสถิติที่ 0.01 และ 0.05 ในขณะที่ตัวแปรการรับรู้บรรยากาศองค์กรทั้ง 9 ด้านนั้น มีบางด้านที่ไม่มีความสัมพันธ์กับการให้ความหมายของการเป็นอาจารย์มหาวิทยาลัยทั้ง 7 ด้าน คือ ด้านการสนับสนุน ด้านความขัดแย้ง และด้านมาตรฐานการปฏิบัติงาน ส่วนด้านอื่นมีความสัมพันธ์กับการให้ความหมายของการเป็นอาจารย์ในบางด้านเท่านั้นทั้งในเชิงบวกและเชิงลบ หากมองในทางกลับกัน เมื่อพิจารณาตามการให้ความหมายของการเป็นอาจารย์มหาวิทยาลัย ด้านที่ไม่มีความสัมพันธ์ทั้งในเชิงบวกและเชิงลบกับตัวแปรอิสระทั้งสองคือ ด้านความรับผิดชอบ และด้านความก้าวหน้า กล่าวได้ว่า ตัวแปรอิสระทั้งสอง คือ การปฏิสังสรรค์ทางสังคมกับผู้อื่นตามจรรยาบรรณวิชาชีพอาจารย์มหาวิทยาลัย และการรับรู้บรรยากาศองค์กรนั้นยังไม่สามารถอธิบายถึงสาเหตุการให้ความหมายของการเป็นอาจารย์ได้ครอบคลุมทุกองค์ประกอบ

จากผลการศึกษาพบว่า ความหมายของอาจารย์มหาวิทยาลัยมีองค์ประกอบหลายประการที่มีความน่าสนใจ ผู้วิจัยจึงขออภิปรายผลการศึกษาดังกล่าวประกอบทั้ง 7 ด้านของความหมายของการเป็นอาจารย์มหาวิทยาลัยดังนี้

1) ด้านการเงิน อาจารย์มหาวิทยาลัยให้ความหมายของการเป็นอาจารย์มหาวิทยาลัยในด้านนี้เป็นอันดับแรก โดยเน้นการมีรายได้ ความเป็นอยู่ที่ดี รวมถึงเป็นอาชีพที่มีอิสระในการทำงาน ด้วยภาระหน้าที่ของอาจารย์มหาวิทยาลัยที่มีมากกว่าการสอนหนังสือให้แก่บัณฑิต นักศึกษา คือการทำงานวิจัย ส่งผลให้อาจารย์หลายท่านต้องขอทุนจากหน่วยงานต่าง ๆ เพื่อให้สามารถทำงานวิจัยตามภาระหน้าที่ที่มหาวิทยาลัยกำหนดไว้ได้ ด้วยเหตุนี้จึงไม่น่าแปลกใจที่อาจารย์มหาวิทยาลัยจะมีหลายช่องทางของรายได้ที่นอกเหนือจากมหาวิทยาลัยที่ตนสังกัด หากอาจารย์ท่านใดที่สามารถจัดสรรเวลาในการทำงานได้ดี สามารถรับทำงานวิจัยที่นอกเหนือจากปริมาณที่มหาวิทยาลัยกำหนดได้ อีกทั้งยังสามารถรับจ้างทำงานวิจัยให้แก่หน่วยงานต่าง ๆ ภายนอกได้ นอกจากนี้ยังมีรายได้จากการเขียนหนังสือเขียนบทความ และแปลหนังสือตามความถนัดของอาจารย์แต่ละท่าน ฉะนั้นหากมองเพียงรายได้ที่มาจากมหาวิทยาลัยและเทียบกับคุณสมบัติของอาจารย์แต่ละท่านอย่างการศึกษา ความรู้ ความสามารถ อาจมองว่ารายได้นี้ไม่เพียงพอ ไม่เหมาะสมกับคุณสมบัติของอาจารย์ ทว่าหากมองรายได้อื่น ๆ ที่อาจารย์แต่ละท่านได้รับโดยขึ้นอยู่กับความต้องการในการทำงานอื่น รายได้เหล่านี้มากเพียงพอที่จะเติมเต็มรายได้หลักจากมหาวิทยาลัยได้ อาชีพอาจารย์มหาวิทยาลัยจึงถือเป็นอาชีพหนึ่งที่ทำให้อาจารย์หลายท่านมีความเป็นอยู่ที่ดีขึ้น เห็นได้จากหน่วยงานต่าง ๆ มีการสนับสนุนทุนให้แก่อาจารย์มหาวิทยาลัยเช่น สำนักงานกองทุนสนับสนุนการวิจัยหรือสำนักงานคณะกรรมการส่งเสริมวิทยาศาสตร์ วิจัยและนวัตกรรม (สกว.) ในปัจจุบัน ที่มีทุนต่าง ๆ อาทิ ทุนโครงการเวทีสาธารณะมนุษยศาสตร์ หรือเปิดรับข้อเสนอโครงการวิจัยในหัวข้อต่าง ๆ อยู่เสมอ

2) ด้านความรับผิดชอบ ความหมายของการเป็นอาจารย์มหาวิทยาลัย ด้านความรับผิดชอบเป็นด้านที่อาจารย์ให้ความหมายรองลงมา ซึ่งความรับผิดชอบของอาจารย์ ไม่ว่าจะเป็นภาระหน้าที่ต่าง ๆ อย่างการถ่ายทอดและการเผยแพร่ความรู้ นั้น เป็นสิ่งที่ทำให้อาจารย์หลายท่านยังคงประกอบอาชีพนี้ ผู้วิจัยมองว่าภาระหน้าที่ของอาจารย์มีความสำคัญอย่างมากต่อสังคม เนื่องจากการศึกษา ความรู้มีความสำคัญต่อการพัฒนาประเทศในทุก ๆ ด้าน เห็นได้จากการทำงานในด้านต่าง ๆ ต้องอาศัยความรู้พื้นฐานและความรู้เฉพาะทางที่ได้สั่งสมมาจากรั้วมหาวิทยาลัย โดยบริษัทหรือหน่วยงานต่าง ๆ จะใช้วุฒิการศึกษามาเป็นตัวคัดกรองผู้ที่เหมาะสมต่อการทำงานในด้านนั้น ๆ การได้รับความรู้จากการถ่ายทอดความรู้ของอาจารย์จึงเป็นสิ่งสำคัญที่จะทำให้นิสิต นักศึกษาพร้อมที่จะทำงานเพื่อพัฒนาประเทศในอนาคต

3) ด้านความเป็นครู ความหมายของการเป็นอาจารย์มหาวิทยาลัยในด้านนี้ มุ่งเน้นในเรื่องของผลลัพธ์ในการปฏิบัติงาน คือ นิสิต นักศึกษา รวมถึงสังคม ซึ่งผู้วิจัยมองว่า อาชีพอาจารย์มหาวิทยาลัยจะเป็นอาชีพที่มีภาระงานที่ค่อนข้างหนัก ทว่ากลับให้ความสุข ให้คุณค่าทางด้านจิตใจแก่อาจารย์ผู้ประกอบอาชีพนี้ เนื่องจากอาชีพนี้เปรียบเสมือนเป็นผู้สร้างไม่ว่าจะเป็นสร้างบัณฑิตให้มีคุณภาพ หรือสร้างสังคมให้ดีขึ้น เมื่อผลลัพธ์ที่อาจารย์แต่ละท่านพยายามทำงานอย่างหนักออกมาตามความคาดหวัง

มีความสำเร็จ เช่น การเห็นลูกศิษย์ของตนประสบความสำเร็จในชีวิต มีความเจริญก้าวหน้าในหน้าที่การงาน รวมถึงการเห็นผลงานของตนสามารถช่วยเหลือคนในสังคมหรือประเทศได้ สิ่งเหล่านี้เพียงพอต่อการที่ยังทำให้อาจารย์หลายท่านยังคงประกอบอาชีพนี้อยู่เพราะมองว่าสิ่งที่ตนเองทำนั้นมีคุณค่าทั้งในทางปฏิบัติ ทางจิตใจและทางวิชาการ

4) ด้านความก้าวหน้า การประกอบอาชีพอาจารย์มหาวิทยาลัยนอกจากจะมีประโยชน์ต่อสังคมและผู้อื่นแล้ว ยังมีประโยชน์ต่อตัวของอาจารย์เอง เห็นได้จากการให้ความหมายของการเป็นอาจารย์มหาวิทยาลัย ด้านความก้าวหน้า โดยให้ความสำคัญกับการได้รับการยอมรับจากสังคมไม่ว่าจะเป็นชื่อเสียง สถานภาพทางสังคมที่ได้มาจากการประกอบอาชีพอาจารย์มหาวิทยาลัย ผู้วิจัยเห็นว่าด้วยอาชีพอาจารย์มหาวิทยาลัยเป็นอาชีพที่มีเกียรติ มีคุณค่าในตัวของอาชีพเองอยู่แล้วเพราะเป็นอาชีพที่สังคมมักให้เกียรติและเคารพนับถือ เห็นได้จากการมีวันไหว้ครูที่แสดงให้เห็นถึงความเคารพและสำนึกในพระคุณของครู อาจารย์ที่ได้อบรมสั่งสอน เมื่ออาชีพทำให้ผู้ประกอบการอาชีพมีภาระหน้าที่ที่สร้างคุณประโยชน์จึงทำให้สังคมให้การยอมรับ ให้การนับถือ จึงเป็นเรื่องปกติที่อาจารย์จะให้ความหมายของการเป็นอาจารย์มหาวิทยาลัยในด้านความก้าวหน้าเพราะเป็นสิ่งที่ควบคู่กัน

5) ด้านอุปนิสัย การเป็นอาจารย์มหาวิทยาลัยถือเป็นอาชีพที่ต้องพบกับสิ่งที่คาดไม่ถึงตลอดเวลาทั้งงานและผู้คน หากอาจารย์ท่านใดมีอุปนิสัยหรือคุณลักษณะส่วนตัวที่ไม่สอดคล้องกับอาชีพอาจทำให้ชีวิตการเป็นอาจารย์มหาวิทยาลัยนี้ไม่มีความสุขหรือสนุก ฉะนั้นความหมายของการเป็นอาจารย์มหาวิทยาลัยในด้านอุปนิสัยจึงมุ่งเน้นอุปนิสัยของอาจารย์ที่มีมาตั้งแต่ก่อนเข้ามาเป็นอาจารย์มหาวิทยาลัยอย่างการเป็นผู้ที่ขอบความท้าทาย เนื่องจากอาชีพอาจารย์ต้องพบกับผู้คนที่มีความหลากหลายประเภทและหลากหลายชนชั้น เห็นได้จากนิสิต นักศึกษา รวมถึงผู้รับบริการทางวิชาการที่มีความแตกต่างหลากหลาย รวมถึงงานที่ต้องมีการบูรณาการหลายศาสตร์ อีกทั้งต้องอดทนกับงานหรือกับผู้คน เพราะอาชีพอาจารย์เป็นอาชีพที่ต้องทำงานร่วมกับผู้อื่น ไม่สามารถทำงานคนเดียวได้ นอกจากนี้ยังเป็นอาชีพที่ไม่สามารถหยุดศึกษาหาความรู้ได้ เพื่อไม่ให้ความรู้ที่ตัวเองมีนั้นหมดอายุไปจนไม่สามารถเข้าใจและต่อยอดความรู้ได้

6) ด้านองค์กร แม้อาชีพอาจารย์จะมีอิสระในการทำงาน ทว่าองค์กรประกอบด้านองค์กรนั้นมีความสำคัญต่อการให้ความหมายของการเป็นอาจารย์มหาวิทยาลัย โดยมุ่งเน้นเกี่ยวกับความยึดมั่นผูกพันต่อองค์กร เนื่องจากวัฒนธรรมองค์กรมีผลต่อการปฏิบัติงาน หากองค์กรสามารถทำให้อาจารย์มีความรู้สึกรัก ผูกพัน ยึดมั่น และจงรักภักดีต่อองค์กรได้ อาจารย์จะประกอบอาชีพนี้ต่อไป แม้อาชีพอื่นจะให้รายได้ที่สูงกว่า อาจารย์จะยังคงประกอบอาชีพอาจารย์มหาวิทยาลัยต่อไป ในทางกลับกันหากองค์กรไม่สามารถสร้างความยึดมั่นผูกพันต่อองค์กรได้ องค์กรจะเป็นหนึ่งในปัจจัยที่ทำให้อาจารย์

ลาออกไปประกอบอาชีพอื่น ซึ่งเห็นได้จากผลการศึกษาที่การรับรู้บรรยากาศองค์กรด้านการเป็นส่วนหนึ่งขององค์กรมีความสัมพันธ์ต่อการให้ความหมายของการเป็นอาจารย์มหาวิทยาลัย

7) ด้านความจำเป็น องค์ประกอบสุดท้ายของการให้ความหมายของการเป็นอาจารย์มหาวิทยาลัยคือ

ด้านความจำเป็น โดยให้ความสำคัญกับการที่อาจารย์ไม่มีทางเลือกอื่นจึงต้องประกอบอาชีพอาจารย์มหาวิทยาลัยไม่ว่าจะด้วยเหตุผลใดก็ตาม อาจเป็นเพราะอาจารย์บางท่านอาจไม่ทราบว่าจะประกอบอาชีพอะไร พร้อมทั้งการเป็นอาจารย์มหาวิทยาลัยนั้นมีอิสระในการทำงาน มีความไม่จำเป็นสามารถทำงานหลายสิ่งพร้อมกันได้ การเลือกประกอบอาชีพอาจารย์มหาวิทยาลัยจึงอาจเหมาะสมหรือจำเป็นที่สุดในขณะนั้น กระนั้นการเป็นอาจารย์มหาวิทยาลัยนอกจากจะต้องปฏิบัติตามภาระหน้าที่ที่มหาวิทยาลัยกำหนดแล้ว จะต้องปฏิบัติตามหลักจรรยาบรรณวิชาชีพอาจารย์ที่ต้องอาศัยอุดมการณ์ในการเป็นครู อาจารย์ เช่น จรรยาบรรณต่อการสอนที่ต้องเอาใจใส่ ให้กำลังใจแก่นักศึกษา ฉะนั้นการให้ความหมายด้านความจำเป็นจึงมีความสำคัญน้อยที่สุดในความหมายของการเป็นอาจารย์มหาวิทยาลัยทั้ง 7 ด้านนี้

การให้ความหมายของการเป็นอาจารย์มหาวิทยาลัยทั้ง 7 ด้านนี้แสดงให้เห็นว่าสมาชิกในองค์กรไม่ว่าจะเป็นผู้บังคับบัญชา เพื่อนร่วมงาน รวมถึงนักศึกษา และคณะมหาวิทยาลัย คือ การปฏิสังสรรค์ทางสังคมและการรับรู้บรรยากาศองค์กรมีความสำคัญต่อการให้ความหมายของการเป็นอาจารย์ ซึ่งความหมายที่ออกมานั้นนอกจากแสดงให้เห็นถึงการให้ความสำคัญของความหมายในแต่ละด้าน ยังแสดงให้เห็นว่าเพราะเหตุใดอาจารย์มหาวิทยาลัยยังคงปฏิบัติอาชีพนี้อยู่ตามความหมายและความสำคัญที่ได้จากการศึกษาครั้งนี้ แม้ว่าอาชีพนี้จะไม่ได้มีความมั่นคงในอาชีพเหมือนอย่างในอดีตที่ผ่านมา

ข้อเสนอแนะ

ข้อจำกัดของการศึกษาในครั้งนี้และข้อเสนอแนะในการศึกษาครั้งต่อไป

1) การสุ่มตัวอย่างในการศึกษาครั้งนี้ใช้วิธีการสุ่มโดยไม่อาศัยความน่าจะเป็นคือ แบบเจาะจงและขนาดกลุ่มตัวอย่างที่เล็กเกินไปทำให้ผลการศึกษาในครั้งนี้ไม่สามารถอธิบายความหมายของการเป็นอาจารย์มหาวิทยาลัยได้อย่างครอบคลุมประชากรของอาจารย์มหาวิทยาลัยทั้งหมดได้ ผลการศึกษาค้างนี้จึงเป็นเพียงการศึกษานำร่องเท่านั้นเพื่อเป็นแนวทางให้แก่การศึกษาในครั้งต่อไป

2) การศึกษาในครั้งต่อไปควรมีการศึกษาตัวแปรอิสระเพิ่มเติมเพื่อค้นหาปัจจัยที่มีความสัมพันธ์ต่อการให้ความหมายของการเป็นอาจารย์มหาวิทยาลัย เพื่อให้เกิดการอธิบายที่มีความครอบคลุมมากขึ้น

3) การใช้เทคนิควิเคราะห์ปัจจัยเชิงสำรวจต้องใช้กลุ่มตัวอย่างในปริมาณที่มาก กล่าวคือ 50 เท่า ต่อ 1 ตัวแปร ทว่าการศึกษาในครั้งนี้มีกลุ่มตัวอย่างเพียง 108 คน เนื่องจากอุปสรรคในการเข้าถึงแหล่งข้อมูลและการให้ความร่วมมือในการตอบแบบสอบถาม รวมถึงระยะเวลาในการเก็บข้อมูล ฉะนั้นในการศึกษาครั้งต่อไปควรมีการวางแผนในการเก็บข้อมูลที่สามารถรวบรวมข้อมูลได้มากกว่านี้และมีความเป็นตัวแทน เพื่อประสิทธิภาพของการวิเคราะห์และผลการศึกษา

4) การออกแบบข้อคำถามในส่วนการให้ความหมายของการเป็นอาจารย์มหาวิทยาลัย (ส่วนที่ 4) ที่อาศัยการใช้เทคนิควิเคราะห์ปัจจัยเชิงสำรวจเพื่อค้นหาลักษณะประกอบของความหมายของการเป็นอาจารย์มหาวิทยาลัยนั้น จากเดิมที่ข้อคำถามมีระดับการวัดแบบเรียงลำดับ (Ordinal Scale) ให้ออกแบบข้อคำถามให้มีระดับการวัดช่วงและอัตราส่วน (Interval-Ratio Scale) แทนเนื่องจากการใช้เทคนิคข้างต้นจะต้องมีระดับการวัดเช่นนี้เพื่อประสิทธิภาพในการวิเคราะห์และคุณภาพของผลการศึกษา

5) การศึกษานี้แสดงให้เห็นถึงความหมายของการเป็นอาจารย์มหาวิทยาลัยในภาพกว้าง ทว่าขาดข้อมูลในเชิงลึก ดังนั้นการศึกษาในครั้งต่อไปควรใช้วิธีวิจัยเชิงผสมผสาน ระหว่างการวิจัยเชิงปริมาณและการวิจัยเชิงคุณภาพเพื่อให้ได้ทั้งข้อมูลเชิงกว้างและเชิงลึก

ข้อเสนอแนะจากผลการศึกษาแม้ผลการศึกษาในครั้งนี้จะไม่สามารถบ่งบอกความหมายของการเป็นอาจารย์มหาวิทยาลัยได้ครอบคลุมอาจารย์ทั้งหมด ทว่าสามารถสะท้อนให้เห็นถึงความหมายของอาจารย์จำนวนหนึ่ง จึงสามารถนำผลการศึกษานี้มาเป็นแนวทางหรือเป็นส่วนหนึ่งในการสร้างความเข้าใจและการยอมรับ ตลอดจนสร้างมาตรการในระดับต่าง ๆ ได้ดังนี้

1) ระดับอาจารย์ ผลการศึกษานี้ช่วยส่งเสริมให้อาจารย์ตระหนักถึงความหมายของการเป็นอาจารย์มหาวิทยาลัยเพื่อเป็นกำลังใจในการปฏิบัติงานต่อไป

2) ระดับมหาวิทยาลัย ควรมีการวางมาตรการหรือนโยบายเพื่อที่จะรักษาอาจารย์ที่มีคุณภาพไว้ ด้วยการมีสวัสดิการที่ช่วยให้อาจารย์มีความเป็นอยู่ที่ดีขึ้น การจัดกิจกรรมที่ช่วยส่งเสริมความเป็นครูของอาจารย์และความยึดมั่นผูกพัน จงรักภักดีต่อองค์กร

3) ระดับหน่วยงานกำกับดูแลภายนอก ควรมีการวางมาตรการหรือนโยบายที่ทำให้อาชีพอาจารย์มีความมั่นคงมากขึ้น เช่น การลดความยากลำบากของการขอตำแหน่งทางวิชาการ เนื่องจาก การขอตำแหน่งทางวิชาการมีผลต่อความมั่นคงในอาชีพ กล่าวคือ หากไม่สามารถขอตำแหน่งทางวิชาการในระยะเวลาที่กำหนด อาจารย์อาจถูกให้ออกจากงาน

4) ระดับสังคม ผลการศึกษานี้ช่วยสร้างความเข้าใจและการยอมรับเกี่ยวกับการเป็นอาจารย์มหาวิทยาลัยทั้งในระดับปัจเจกและระดับสังคมว่าการเป็นอาจารย์มหาวิทยาลัยนั้นมีภาระหน้าที่และมีความหมายมากกว่าการสอนและงานวิจัยในสถาบันอุดมศึกษา

5) ระดับวงวิชาการทางสังคมวิทยา ผลการศึกษานี้ช่วยให้เกิดการพัฒนาและขยายองค์ความรู้ทางสังคมวิทยา เนื่องจากขอบข่ายงานทางสังคมวิทยาอาชีพและการให้ความหมายต่ออาชีพยังมีจำนวนจำกัด การศึกษาการให้ความหมายของการเป็นอาจารย์มหาวิทยาลัยโดยใช้ทฤษฎีทางสังคมวิทยามาอธิบายปรากฏการณ์นี้เพื่อเป็นข้อมูลที่สำคัญต่อการทำความเข้าใจในเบื้องต้นจนนำไปสู่การต่อยอดความรู้ในวงวิชาการในอนาคต ทั้งในทางระเบียบวิธีการศึกษาและผลการศึกษา

เอกสารอ้างอิง

ภาษาไทย

กระทรวงศึกษาธิการ. พระราชบัญญัติการศึกษาแห่งชาติ พ.ศ. 2542 แก้ไขเพิ่มเติม (ฉบับที่ 2) พ.ศ. 2545 และ (ฉบับที่ 3) พ.ศ. 2553. สืบค้นเมื่อ 3 มีนาคม 2562,

จาก <https://person.mwit.ac.th/01-Statutes/NationalEducation.pdf>

คณะกรรมการส่งเสริมคุณธรรมแห่งชาติ. แผนแม่บทส่งเสริมคุณธรรมแห่งชาติ ฉบับที่ 1 (พ.ศ. 2559 - 2564). สืบค้นเมื่อ 22 มกราคม 2562, จาก

https://www.mculture.go.th/yala/download/article/article_20180720153045.pdf

คณะอนุกรรมการจัดทำแผนกลยุทธ์มหาวิทยาลัยธรรมศาสตร์ ด้านการจัดการศึกษา. 2553. สรุปผลการวิเคราะห์จุดแข็ง จุดอ่อน โอกาส และภาวะคุกคาม (SWOT Analysis) และสภาพปัญหา ด้านการศึกษาของมหาวิทยาลัยธรรมศาสตร์. สรุปประชุมครั้งที่ 1/2553.

ชลลดา อรุณสันติโรจน์, ชิตชนก คงสมพงษ์ และวฐิติพร พรหมดวง. (2557). *บรรยากาศองค์กร ความสอดคล้องระหว่างบุคคลกับงานและความผูกพันในงานของพนักงานเจนวาย: การวิจัยผสมวิธี*. (ปริญญาวิทยาศาสตรบัณฑิต สาขาจิตวิทยา จุฬาลงกรณ์มหาวิทยาลัย).

ดำรง ฐานดี. (2536). *สังคมวิทยาอาชีพ*. กรุงเทพฯ : มหาวิทยาลัยรามคำแหง.

ไทยโพสต์. ก.พ.อ.ผ่อนผันเกณฑ์ขอตำแหน่ง ศ.รศ.ผศ.ไปอีก3ปี. สืบค้นเมื่อ 10 กุมภาพันธ์ 2562, จาก <https://www.thaipost.net/main/detail/1668>

ธีราพร ทวีธรรมเจริญ. (2545). *พฤติกรรมกรให้ความพึงพิงแก่บิดามารดาของบุตร*. (วิทยานิพนธ์ สังคมวิทยาและมานุษยวิทยามหาบัณฑิต สาขาสังคมวิทยา มหาวิทยาลัยธรรมศาสตร์).

- นวพร ชูเปียแต่ง และฐิตาภรณ์ สิ้นจรรยาศักดิ์. (2559). ผลกระทบของทักษะและจรรยาบรรณในการปฏิบัติงานตรวจสอบที่มีต่อคุณภาพของรายงานการตรวจสอบและรับรองบัญชีของผู้สอบบัญชีภาษีอากรในประเทศไทย. *วารสารวิจัยและพัฒนา วไลยอลงกรณ์ ในพระบรมราชูปถัมภ์*, สาขามนุษยศาสตร์และสังคมศาสตร์. 10(3): 57 – 66.
- นฤมล ผ่องใส. (2544). *การศึกษาความสัมพันธ์ระหว่างความพึงพอใจในงาน ความขัดแย้งระหว่างบทบาทงานและครอบครัวกับความพึงพอใจในชีวิตของอาจารย์ในสถาบันอุดมศึกษาเอกชน*. (วิทยานิพนธ์ศิลปศาสตรมหาบัณฑิต สาขาจิตวิทยาอุตสาหกรรมและองค์การ มหาวิทยาลัยธรรมศาสตร์).
- ปนัดดา วัฒน. (2554). *ปัจจัยเชิงสาเหตุที่มีต่อการปฏิบัติตามจรรยาบรรณวิชาชีพของครูในภาคตะวันออกเฉียงเหนือ*. (วิทยานิพนธ์วิทยาศาสตรมหาบัณฑิต สาขาสถิติประยุกต์ สถาบันบัณฑิตพัฒนบริหารศาสตร์).
- ประทีป ฉัตรสุภางศ์, ภัทริยา กิจเจริญ และดรุณี ภู่อ่าว. (2559). *รายงานวิจัยโครงการจริยธรรมในวิชาชีพอาจารย์ในวิชาชีพอาจารย์มหาวิทยาลัย*. สนับสนุนโดยสำนักงานกองทุนสนับสนุนการวิจัย.
- มหาวิทยาลัยธรรมศาสตร์. *ประกาศมหาวิทยาลัยธรรมศาสตร์ เรื่อง ภาระงานขั้นต่ำของผู้ดำรงตำแหน่งทางวิชาการและการเทียบเคียง*. สืบค้นเมื่อ 25 มกราคม 2562, จาก http://hrfs.person.tu.ac.th/hrtuweb/uploads/rules/rules_03_09_2014_16_09_11.pdf
- มหาวิทยาลัยธรรมศาสตร์. *สถิติบุคลากร*. สืบค้นเมื่อ 9 เมษายน 2562, จาก <http://www.tu.ac.th/ict-stat>
- ยุธรี เย็นเปรม. (2534). *เกียรติภูมิแห่งตนกับการทำงานของข้าราชการครู*. (วิทยานิพนธ์สังคมวิทยาและมานุษยวิทยา มหาบัณฑิต มหาวิทยาลัยธรรมศาสตร์).
- วรลักษณ์ จันดี. (2559). *แรงจูงใจในการปฏิบัติงานของครูโรงเรียนพระปฐมวิทยาลัย 2 หลวงพ่อเงินอนุสรณ์*. (การค้นคว้าอิสระศึกษาศาสตรมหาบัณฑิต สาขาการบริหารการศึกษา มหาวิทยาลัยศิลปากร).
- วาทีนีย์ วิชัยยา. (2562). *การปฏิสังสรรค์ทางสังคม*. เอกสารประกอบวิชา สว.240 การจัดระเบียบทางสังคม.
- วิจิตร ศรีสอ้าน. *บทบาทของมหาวิทยาลัยในการสร้างคนเพื่อการขับเคลื่อนพัฒนาประเทศ*. สืบค้นเมื่อ 10 กุมภาพันธ์ 2562, จาก <http://www.sut.ac.th/2012/news/detail/1/news20160825>

- สรยุทธ ฤทธิจรูญโรจน์. (2547). *ปรัชญาวิทยาศาสตร์ในสังคมวิทยา: แนวปฏิฐานนิยมและแนวการตีความ*. (วิทยานิพนธ์สังคมวิทยาและมานุษยวิทยา มหาวิทยาลัยมหาบัณฑิต สาขาสังคมวิทยา มหาวิทยาลัยธรรมศาสตร์).
- สรียา บุญธรรม. (2558). *บรรยากาศองค์การ พฤติกรรมการเป็นสมาชิกที่ดีขององค์การ และความพึงพอใจในงาน : กรณีศึกษาโรงแรมสามพราน ริเวอร์ไซด์ จังหวัดนครปฐม*. (วิทยานิพนธ์ศิลปศาสตรมหาบัณฑิต สาขาจิตวิทยาอุตสาหกรรมและองค์การ มหาวิทยาลัยธรรมศาสตร์).
- สลักใจ ศรีธราดล และจิราพร บุญช่วย. (2557). *บทบาทอาจารย์ที่ปรึกษาที่คาดหวัง ที่ปฏิบัติจริง และปัญหาเกี่ยวกับระบบอาจารย์ที่ปรึกษา คณะศิลปศาสตร์ มหาวิทยาลัยสงขลานครินทร์ วิทยาเขตหาดใหญ่*. สนับสนุนโดยกองทุนวิจัยคณะศิลปศาสตร์ มหาวิทยาลัยสงขลานครินทร์ วิทยาเขตหาดใหญ่.
- สุวิดา ธรรมณีนวงศ์. (2528). *ความยึดมั่นผูกพันต่ออาชีพ: ศึกษาเฉพาะกรณีครู-อาจารย์ในวิทยาลัยเทคโนโลยีและอาชีวศึกษา*. (วิทยานิพนธ์สังคมวิทยาและมานุษยวิทยา มหาวิทยาลัยธรรมศาสตร์).
- สำนักข่าวอิศรา. *วิกฤต.. "พนักงานมหาลัย" วิกฤต..อุดมศึกษาของประเทศ*. สืบค้นเมื่อ 10 กุมภาพันธ์ 2562, จาก <https://www.isranews.org/component/content/article/15667-qq.html>
- สำนักงานคณะกรรมการการอุดมศึกษา. *สถิติอุดมศึกษา*. สืบค้นเมื่อ 18 มกราคม 2562, จาก <http://www.info.mua.go.th/info/>
- สำนักเลขาธิการคณะรัฐมนตรี. *รัฐธรรมนูญแห่งราชอาณาจักรไทย พ.ศ. 2560*. สืบค้นเมื่อ 20 มกราคม 2562, จาก <http://www.ratchakitcha.soc.go.th/DATA/PDF/2560/A/040/1.PDF>
- สำนักเลขาธิการคณะรัฐมนตรี. *ยุทธศาสตร์ชาติ พ.ศ. 2561 – 2580*. สืบค้นเมื่อ 20 มกราคม 2562, จาก http://www.ratchakitcha.soc.go.th/DATA/PDF/2561/A/082/T_0001.PDF
- อนันต์ อารยานันท์. (2527). *ความแปลกแยกในการทำงานของข้าราชการครู: ศึกษากรณีข้าราชการครูโรงเรียนมัธยมศึกษา ในกรุงเทพมหานคร*. (วิทยานิพนธ์สังคมวิทยาและมานุษยวิทยา มหาวิทยาลัยธรรมศาสตร์).
- อรวรรณ อุทิศวรรณกุล. (2521). *บทบาทที่ปฏิบัติอยู่และบทบาทที่ปรารถนาของอาจารย์มหาวิทยาลัยเชียงใหม่*. (วิทยานิพนธ์สังคมวิทยา มหาวิทยาลัยมหาบัณฑิต สาขาสังคมวิทยาและมานุษยวิทยา จุฬาลงกรณ์มหาวิทยาลัย).
- อานนท์ ศักดิ์วีระวิชัย. *วิกฤตมหาวิทยาลัย Lay off อาจารย์ - ชาย - ยุบเลิกกิจการ*. สืบค้นเมื่อ 18 มกราคม 2562, จาก <http://as.nida.ac.th/gsas/article/วิกฤตมหาวิทยาลัย/>

ภาษาอังกฤษ

- Abbott, A. (1993). *The Sociology of Work and Occupations*. Chicago Illinois: University of Chicago.
- Centre for Educational Research and Innovation. (2008). *Higher Education to 2030, Volume 1, Demography*. Retrieved January, 15 2019, from https://read.oecd-ilibrary.org/education/higher-education-to-2030-volume-1-demography_9789264040663-en#page1
- Naka, S. (2015). *The Origin of Sociology of Occupation and the Historical Development of Social Stratification and Mobility Research in Japan*. *International Journal of Japanese Sociology*: 124 – 130.
- United Nations Population Fund. (2011). *Impact of Demographic Change in Thailand*. Bangkok: United Nations Population Fund Country Office.
- World Bank East Asia and Pacific. (2012). *Putting Higher Education to Work: Skills and Research for Growth in East Asia*. Washington: The World Bank.